

BÖLÜM İÇ DEĞERLENDİRME RAPORU HAZIRLAMA KILAVUZU

2022 YILI

ÖZET

AKADEMİK BÖLÜM HAKKINDA BİLGİLER

1. İletişim Bilgileri
2. Tarihsel Gelişimi
3. Vizyon, Misyon, Değerler ve Hedefler

A. LİDERLİK, YÖNETİM VE KALİTE

A.1. Liderlik ve Kalite

- A.1.1. Yönetim Modeli ve İdari Yapı
- A.1.2. Liderlik
- A.1.3. Kurumsal Dönüşüm Kapasitesi
- A.1.4. İç Kalite Güvencesi Mekanizmaları
- A.1.5. Kamuoyunu Bilgilendirme ve Hesap Verebilirlik

A.2. Misyon ve Stratejik Amaçlar

- A.2.1. Misyon, Vizyon ve Politikalar
- A.2.2. Stratejik Amaç ve Hedefler
- A.2.3. Performans Yönetimi

A.3. Yönetim Sistemleri

- A.3.1. Bilgi Yönetim Sistemi
- A.3.2. İnsan Kaynakları Yönetimi
- A.3.3. Finansal Yönetim
- A.3.4. Süreç Yönetimi

A.4. Paydaş Katılımı

- A.4.1. İç ve Dış Paydaş Katılımı
- A.4.2. Öğrenci Geri Bildirimleri
- A.4.3. Mezun İlişkileri Yönetimi

B. EĞİTİM VE ÖĞRETİM

B.1. Program Tasarımı, Değerlendirilmesi ve Güncellenmesi

- B.1.1. Programların Tasarımı ve Onayı
- B.1.2. Programın Ders Dağılım Dengesi
- B.1.3. Ders Kazanımlarının Program Çıktılarıyla Uyumu
- B.1.4. Öğrenci İş Yüküne Dayalı Ders Tasarımı
- B.1.5. Programların İzlenmesi ve Güncellenmesi
- B.1.6. Eğitim ve Öğretim Süreçlerinin Yönetimi

B.2. Programların Yürütülmesi (Öğrenci Merkezli Öğrenme Öğretme ve Değerlendirme)

- B.2.1. Öğretim Yöntem ve Teknikleri
- B.2.2. Ölçme ve değerlendirme
- B.2.3. Öğrenci Kabulü, Önceki Öğrenmenin Tanınması ve Kredilendirilmesi
- B.2.4. Yeterliliklerin Sertifikalandırılması ve Diploma

B.3. Öğrenme Kaynakları ve Akademik Destek Hizmetleri

- B.3.1. Öğrenme Ortam ve Kaynakları
- B.3.2. Akademik Destek Hizmetleri
- B.3.3. Tesis ve Altyapılar

Bölüm/Program Faaliyet Raporu Ocak – Aralık 2022 aylarını kapsamaktadır.

Ekler: Tüm ölçütlere ait kanıtlar ölçüt bazında numaralandırılarak elektronik kopya olarak, raporun ekine eklenerek Rektörlüğe EBYS üzerinden gönderilmelidir.

B.3.4. Dezavantajlı Gruplar

B.3.5. Sosyal, Kültürel, Sportif Faaliyetler

B.4. Öğretim Kadrosu

B.4.1. Atama, Yükseltme ve Görevlendirme Kriterleri

B.4.2. Öğretim Yetkinlikleri ve Gelişimi

B.4.3. Eğitim Faaliyetlerine Yönelik Teşvik ve Ödüllendirme

C. ARAŞTIRMA VE GELİŞTİRME

C.1. Araştırma Süreçlerinin Yönetimi ve Araştırma Kaynakları

C.1.1. Araştırma Süreçlerinin Yönetimi

C.1.2. İç ve Dış Kaynaklar

C.1.3. Doktora Programları ve Doktora Sonrası İmkanlar

C.2. Araştırma Yetkinliği, İş Birlikleri ve Destekler

C.2.1. Araştırma Yetkinlikleri ve Gelişimi

C.2.2. Ulusal ve Uluslararası Ortak Programlar ve Ortak Araştırma Birimleri

C.3. Araştırma Performansı

C.3.1. Araştırma Performansının İzlenmesi ve Değerlendirilmesi

C.3.2. Öğretim Elemanı/Araştırmacı Performansının Değerlendirilmesi

D. TOPLUMSAL KATKI

D.1. Toplumsal Katkı Süreçlerinin Yönetimi ve Toplumsal Katkı Kaynakları

D.1.1. Toplumsal Katkı Süreçlerinin Yönetimi

D.1.2. Kaynaklar

D.2. Toplumsal Katkı Performansı

D.2.1. Toplumsal Katkı Performansının İzlenmesi ve Değerlendirilmesi

Bölüm/Program Faaliyet Raporu Ocak – Aralık 2022 aylarını kapsamaktadır.

Ekler: Tüm ölçütlere ait kanıtlar ölçüt bazında numaralandırılarak elektronik kopya olarak, raporun ekine eklenerek Rektörlüğe EBYS üzerinden gönderilmelidir.

SONUÇ VE DEĞERLENDİRME

Sayın Bölüm/Program Başkanımız,

Üniversitemizin Bölüm/Programlarının Bölüm İç Değerlendirme Raporu (BİDR) yazılması amacıyla ekteki kılavuz hazırlanmıştır.

Ekteki BİDR soruları ve formatı Yükseköğretim Kalite Kurulu tarafından yayınlanan Kurum İç Değerlendirme Raporu (KİDR) kılavuzu esas alınarak hazırlanmıştır. Bölüm İç Değerlendirme Raporlarınızı ekteki kılavuza göre hazırlarken: Her bir kalemde yer alan açıklamalarınızı tamamlanan takvim yılını (2022) esas alarak yapmanız; verileri bu takvim yılına ait verilerden seçmeniz; tüm değerlendirmelerinizi kanıtlarıyla birlikte yapmanız zorunludur. İç ve dış denetimlerde sunmak üzere kanıt ve destekleyici her tür dokümanı raporunuzun sonuna ekler kısmına yerleştirmeniz gerekmektedir.

Bölümlerce tamamlanacak BİDR'lerin bölüm kurullarında görüşülmesi; iç ve dış paydaşlarla değerlendirilmesi, takip eden yıl boyunca yol gösterici olarak kullanılması esastır. BİDR de belirtilen takip edilen yıl performans hedefleri bölümün ve personelinin bir sonraki yıl performansının değerlendirilmesinde kullanılacaktır.

Tüm bölümleri tarafından BİDR hazırlıkları tamamlanan Dekanlık ve Müdürlüklerin Fakülte/Enstitü/Yüksekokul düzeyinde Akademik Birim İç Değerlendirme Raporu (ABİDR) hazırlamaları istenecektir. ABİDRler ise üniversite ölçeğinde hazırlanacak KİDR'e esas teşkil edecektir.

Üniversitemiz Kalite Yönetim Sistemine verdiğiniz destek için teşekkür ederiz.

İstanbul Nişantaşı Üniversitesi Kalite Kurulu

Bölüm/Program Faaliyet Raporu Ocak – Aralık 2022 aylarını kapsamaktadır.

Ekler: Tüm ölçütlere ait kanıtlar ölçüt bazında numaralandırılarak elektronik kopya olarak, raporun ekine eklenerek Rektörlüğe EBYS üzerinden gönderilmelidir.

ÖZET

Yükseköğretim Kurulu Başkanlığı, Eğitim Öğretim Dairesi Başkanlığı'nın 19.04.2016 tarihli onay yazısı ile açılmaya uygun görülen ve misyonu, seyahat ve turizm endüstrisinin istihdam ettiği donanımlı, kültürlü, gerekli becerilere ve yabancı dil bilgisine sahip profesyonel turist rehberleri yetiştirmek olan Turizm Rehberliği Bölümü; bilimsel araştırma ve eğitim faaliyetlerinde kaliteyi sürekli arttırarak, gelecekte alanında uzman akademik ve idari kadrosu ile bölgesel kalkınmaya katkı sunan, ulusal ve uluslararası düzeyde öğrencilerin tercihlerinde ilk sıralarda yer alan, alanında uzman akademisyenlerin görev yaptığı, turizm sektörünün ihtiyaç duyduğu nitelikli, doğal, tarihi ve kültürel mirasımızı ve değerlerimizi araştıran, benimseyen, koruyan, tanıtan, her biri adeta kendi ülkesinin gönüllü tanıtım elçisi olacak çağdaş, adil, yenilikçi, yaratıcı düşünebilen, güvenilir ve paylaşımcı rehber bireyler yetiştirme vizyonu ile yoluna devam etmektedir. 2022 yılı itibarıyla 147 kayıtlı öğrencisi ve 2 profesör, 1 Doçent, 4 Doktor Öğretim Üyesi, 2 Öğretim Görevlisi ve 2 Araştırma Görevlisi ile öğrenim sürecini yürütmektedir.

Bölüm Başkanı

Dr. Öğr. Üyesi Süheyla Golcheshmeh

Bölüm/Program Faaliyet Raporu Ocak – Aralık 2022 aylarını kapsamaktadır.

Ekler: Tüm ölçütlere ait kanıtlar ölçüt bazında numaralandırılarak elektronik kopya olarak, raporun ekine eklenerek Rektörlüğe EBYS üzerinden gönderilmelidir.

BİRİM HAKKINDA BİLGİLER

1. İletişim Bilgileri

	Ad-Soyad	Dahili Tel	E-Posta
Bölüm/Program Başkanı	Dr. Öğr. Üyesi Süheyla Golcheshmeh	0212 210 10 10	suheyla.golcheshmeh@nisantasi.edu.tr
Bölüm/Program Başkanı / Başkan Yardımcısı			
Bölüm/Program Başkanı / Başkan Yardımcısı			

2. Tarihsel Gelişim

Turizm Rehberliği Bölümü, Yükseköğretim Kurulu Başkanlığı, Eğitim Öğretim Dairesi Başkanlığı'nın 19.04.2016 tarihli onay yazısı ile açılmaya uygun görülmüştür. Program ortalama öğrenci sayısı ile birlikte butik bir akademik eğitim vermektedir.

Bölüm/Program Adı	Öğrenci Sayısı 2020	Öğrenci Sayısı 2021	Öğrenci Sayısı 2022
Turizm Rehberliği	60	85	133

Unvanlara Göre Akademik Personel	2020 Yılı Sayısı	2021 Yılı Sayısı	2022 Yılı Sayısı
Prof.			2
Doç.			1
Dr. Öğr. Üyesi			4
Öğr. Gör.			2
Araştırma Görevlisi			2
Toplam			11

Birim Eğitim Alanları Altyapısı

Derslik Kapasiteleri: Kampüsümüzde öğrencilerinin kullanabileceği 260 adet derslik alanı, 11 adet uygulamalı dersler için ayrılmış bilgisayar laboratuvarı ve sekiz adet amfi mevcuttur. Bu alanların toplam büyüklüğü 27,588,74 m2 ve toplam oturma kapasitesi ise 17,340 kişidir.

Eğitim Alanı	Kapasite 0-50	Kapasite 51-75	Kapasite 76-100	Kapasite 101-150	Kapasite 151-250	Toplam
Amfi			2	6		8
Sınıf						260
Bilgisayar Lab.						11
Diğer						
Diğer						

Bölüm/Program Faaliyet Raporu Ocak – Aralık 2022 aylarını kapsamaktadır.

Ekler: Tüm ölçütlere ait kanıtlar ölçüt bazında numaralandırılarak elektronik kopya olarak, raporun ekine eklenerek Rektörlüğe EBYS üzerinden gönderilmelidir.

Diğer						
Diğer						

Bölüm Eğitim Alanları Altyapısı

Derslik Kapasiteleri: Kampüsümüzde öğrencilerinin kullanabileceği 260 adet derslik alanı ve sekiz adet amfi mevcuttur. Bu alanların toplam büyüklüğü 27,588,74 m² ve toplam oturma kapasitesi ise 17,340 kişidir.

Bölüm Akademik Personel Hizmet Alanları Altyapısı

Çalışma Odası (Ofis) (Örneğin: Bilgisayar Mühendisliği genel yazılabilir)	Sayısı (Adet)	Alanı (m²)	Kullanan Kişi Sayısı
Açık Ofis	1		124
Açık Ofisi içinde Müdür Yardımcısı Bölümü	1		2
Açık Ofisi içinde Müdür Ofisi	1		1

3. Misyonu, Vizyonu, Değerleri ve Hedefleri

Misyon

Turizm Rehberliği Bölümü misyonu, seyahat ve turizm endüstrisinin istihdam ettiği donanımlı, kültürlü, gerekli becerilere ve yabancı dil bilgisine sahip profesyonel turist rehberleri yetiştirmeyi amaçlamaktadır.

Vizyon

Bilimsel araştırma ve eğitim faaliyetlerinde kaliteyi sürekli arttırarak, gelecekte alanında uzman akademik ve idari kadrosu ile bölgesel kalkınmaya katkı sunan, ulusal ve uluslararası düzeyde öğrencilerin tercihlerinde ilk sıralarda yer alan, alanında uzman akademisyenlerin görev yaptığı, turizm sektörünün ihtiyaç duyduğu nitelikli, doğal, tarihi ve kültürel mirasımızı ve değerlerimizi araştıran, benimseyen, koruyan, tanıtan, her biri adeta kendi ülkesinin gönüllü tanıtım elçisi olacak çağdaş, adil, yenilikçi, yaratıcı düşünebilen, güvenilir ve paylaşımcı rehber bireyler yetiştirmeyi hedeflemektedir.

Temel Değerler

Turizm Rehberliği Bölümü, ülkemizin sahip olduğu tarihi ve doğal varlıkları, kültürel değerlerimizi yerli ve yabancı ziyaretçilere gönüllü birer kültür ve tanıtım elçileri olarak, en iyi şekilde aktarabilecek mezunları yetiştirmeyi hedeflemektedir. Dolayısıyla üniversitemiz, mezunlarımızın kültür ve turizm politikaları doğrultusunda mesleklerinin gerektirdiği yeterlilik ve donanıma sahip olabilmeleri için, sorgulayan, yorumlayan bir eğitim öğretim sürecini değerli öğrencilerimize sunmaktadır.

Temel değerler olarak;

- ✓ Adil olmayı,
- ✓ Hukukun üstünlüğünü,
- ✓ Şeffaflığı,

Bölüm/Program Faaliyet Raporu Ocak – Aralık 2022 aylarını kapsamaktadır.

Ekler: Tüm ölçütlere ait kanıtlar ölçüt bazında numaralandırılarak elektronik kopya olarak, raporun ekine eklenerek Rektörlüğe EBYS üzerinden gönderilmelidir.

- ✓ Hesap verebilirliđi,
- ✓ Liyakati,
- ✓ Fırsat eřitliđini,
- ✓ Katılımcı olmayı,
- ✓ Disiplinler arası bilimsel yaklaşımı,
- ✓ Mükemmelliđi,
- ✓ Üretkenliđi,
- ✓ Yenilikçiliđi,
- ✓ Yaratıcı düşünmeyi,
- ✓ Akademik özgürlüđü,
- ✓ Düşünce ve ifade özgürlüđünü,
- ✓ Etik deđerlere bađlılıđı,
- ✓ Kaliteyi,
- ✓ Yaşam boyu öğrenmeyi,
- ✓ Öğrenci odaklılıđı,
- ✓ Sorumluluk bilincini,
- ✓ Toplumsal, çevresel ve estetik duyarlılıđı,
- ✓ Geleceđe ışık tutmayı ve
- ✓ İş tatminini geliřtirmeyi

benimsemiřtir.

Amaç ve Hedefler

Turizm Rehberliđi Bölümü, öğrencilerin Turizm rehberliđi mesleđine özgü kavram ve ilkeleri kavrayıp, uygulama pratiđinin geliřmesine olanak sađlamayı amaçlamaktadır. Öğrencilerin, Türkiye ve dünyadaki turizm faaliyetleri hakkında bilgi sahibi olması, ulusal ve uluslararası turizm rehberliđi standartlarını öğrenmesi, Türkiye’de ve dünyada turizm rehberliđi alanında yařanan geliřmeleri takip etmesi, Sektörde yařanan teknolojik geliřmeleri takip edip meslek hayatında uygulaması gibi kavramlar programın amaçları arasındadır. Bu bağlamda bölümün, üniversitemizin “yaşam boyu öğrenme” ve “teknolojik devrimin sosyal yaşama ve iş hayatına getireceđi yenilikleri, fırsatları deđerlendiren bireyler yetiřtirmek” özğörevleri ile uyuařan öğretim amaçları olduđu görülebilmektedir.

Ek olarak, Turizm Rehberliđi Bölümünün amaçları arasında öğrencilerin, Türkiye ve dünya cođrafyasındaki, turizm destinasyonları, kültürler, müzeler, sanat eserleri, dođal ve tematik çekicilikleri tanıyıp yorumlayabilmesi; Arkeoloji ve Tarih gibi pozitif bilimleri takip edip bu çekicilikler hakkında güncel bilgileri edinebilmesi; Turizm rehberliđi ile ilgili Türkiye ve dünyadaki mevzuat, standart ve temel deđerler konusunda bilinçlenip ve bu deđerlere göre mesleđini yürütmesi gerektiđi konusunda motive olması; turist psikolojisi, turist algıları, turist sadakati ile ilgili kavramları öğrenerek, turist motivasyonu ve memnuniyeti dođrultusunda da mesleđe hazır hale gelmesi gibi unsurlar da yer almaktadır. Bu amaç, üniversitenin “pozitif bilimi esas alarak bilgi üreten, analitik ve eleřtirel düşünebilen bireyler yetiřtirmek” amacı ile örtüşmektedir.

Bölüm/Program Faaliyet Raporu Ocak – Aralık 2022 aylarını kapsamalıdır.

Ekler: Tüm ölçütlere ait kanıtlar ölçüt bazında numaralandırılarak elektronik kopya olarak, raporun ekine eklenerek Rektörlüđe EBYS üzerinden gönderilmelidir.

Bu bölümde okumak isteyen öğrencilerin de, yabancı dil ve iletişim yeteneğine sahip, dinamik, seyahat engeli bulunmayan, lider ruhlu, çözüm odaklı, saygı, hoşgörü, nezaket ve etik değerlere sahip olmaları beklenir.

A. LİDERLİK YÖNETİM ve KALİTE

A.1. Liderlik ve Kalite

Liderlik ve Kalite Liderlik ve kalite güvencesi kültürü Üniversitemiz Rektörü ve kalite komisyon üyeleri, kalite güvencesi bilincinde olup, kurum iç kalite güvencesi sisteminin oluşturulmasına ve sürdürülmesine liderlik etmektedirler. Üniversitemizde kalite çalışmaları çok uzun yıllardır yürütülmekte olup, 19 Aralık 2018 tarih 2018/17 sayılı Senato' nun olumlu görüşü ve 31.12.2018 tarihli 2018/33 sayılı Mütevelli Heyet onayı ile Nişantaşı Üniversitesi Kalite Politikası yazılı hale getirilmiştir. Nişantaşı Üniversitesi kalite politikası 2018 yılında tanımlanmış olmakla birlikte kalite politikasına hizmet eden birçok uygulamaya üniversitemizde uzun yıllardır yer verilmektedir. Yapılan çalışmalar üniversitemizin misyon ve vizyonu çerçevesinde, kurumsal değerlerini yansıtacak olan temel ilkelerin uygulanmasını öncelikli görerek gerçekleştirilmektedir. İç ve dış paydaşlardan alınan geri bildirimler ile katılım sağlanarak süreçler sürekli iyileştirme yaklaşımı ile yönetilmektedir. Üniversitemizde kalite çalışmaları kapsamında kalite kültürünün gelişimini ölçmek ve izlemek üzere, 2023 yılında Uygulamalı Bilimler Yüksekokulu bünyesinde başlamış olan akreditasyon çalışmaları, Akademik Kurul toplantıları ve Yükseköğretim Kurulu Başkanlığınca gerçekleştirilen Olağan Denetim vb. süreçlerle ilgili yapılan toplantılar örnek verilebilir. Üniversitemiz Rektörü başkanlığında tüm akademik idari yöneticilerin ve Genel Sekreterliğin katılımı ile düzenli olarak “Akademik Üst Yönetim Toplantıları” gerçekleştirilmekte olup, toplantı tutanakları tutulmakta ve izleme çalışmaları yapılmaktadır. Üniversitemizde akademik ve idari birim yöneticilerimiz kalite ile ilgili tüm süreçlerde aktif rol almakta, üniversitemizde kalite kültürünün sürdürülebilirliğinin sağlanması için özveri ile çalışmakta ve liderlik etmektedirler. Birim yöneticileri her ayın ilk haftası birimlerinde gerçekleşen tüm faaliyetleri Rektörlüğe yazılı rapor la sunmaktadırlar. Sunulan raporların sonuçları rektörlükçe değerlendirilerek süreçlere ilişkin gerekli görülen durumlarda aksiyon planları belirlenmektedir.

A.1.1. Yönetim Modeli ve İdari Yapı

Turizm Rehberliği Bölümü Nişantaşı Üniversitesi Uygulamalı Bilimler Yüksekokulu içerisinde yer almaktadır. Bölümün yönetsel süreci bölüm başkanı tarafından yürütülmektedir ve üniversite üst yönetim ile ilişkisi, bölüm başkanlığı ve yüksekokul müdürlüğü arasında dikey yapı olarak tanımlanan bir ilişki düzeyine dayanmaktadır.

Yönetim yapısındaki söz konusu dikey işleyişte Turizm Rehberliği Bölüm Başkanı birincil olarak doğrudan Uygulamalı Bilimler Yüksekokulu Müdürlüğü'ne ve Müdür Yardımcısına bağlı olarak görev ve sorumluluklarını yerine getirmektedir.

Kurumdaki yönetim modeli ve idari yapı (yasal düzenlemeler çerçevesinde kurumsal yaklaşım, gelenekler, tercihler); karar verme mekanizmaları, kontrol ve denge unsurları; kurulların çok sesliliği ve bağımsız hareket kabiliyeti, paydaşların temsil edilmesi; öngörülen yönetim modeli ile gerçekleşmenin karşılaştırılması, modelin kurumsallığı ve sürekliliği yerleşmiş ve benimsenmiştir. Vakıf yükseköğretim kurumlarında mütevelli heyet, devlet

Bölüm/Program Faaliyet Raporu Ocak – Aralık 2022 aylarını kapsamaktadır.

Ekler: Tüm ölçütlere ait kanıtlar ölçüt bazında numaralandırılarak elektronik kopya olarak, raporun ekine eklenerek Rektörlüğe EBYS üzerinden gönderilmelidir.

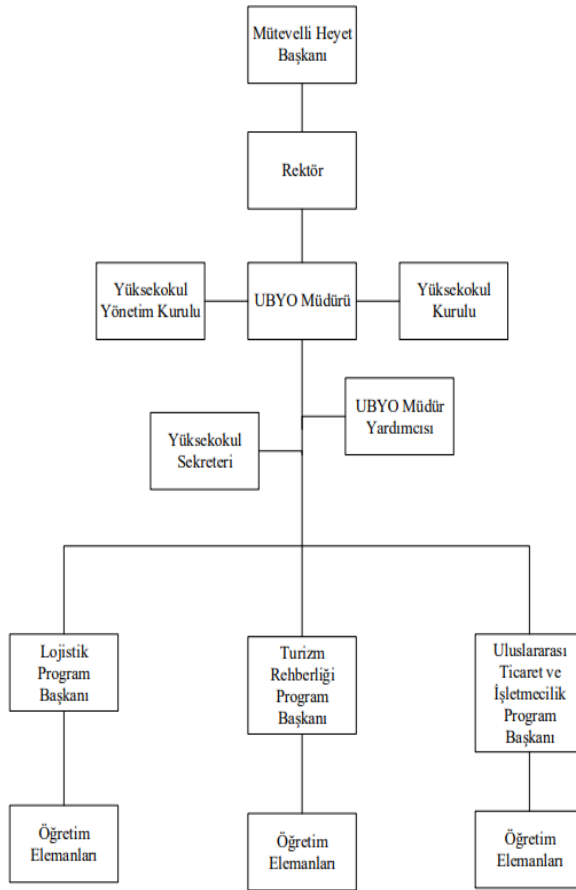
yükseköğretim kurumlarında rektör yardımcıları ve danışmanlarının (üst yönetimin) çalışma tarzı, yetki ve sorumlulukları, kurumun akademik camiasıyla iletişimi; üst yönetim tarzının hedeflenen kurum kimliği ile uyumu yerleşmiş ve benimsenmiştir. Organizasyon şeması ve bağlı olma/rapor verme ilişkileri; görev tanımları, iş akış süreçleri vardır ve gerçeği yansıtmaktadır; ayrıca bunlar yayımlanmış ve işleyişin paydaşlarca bilinirliği sağlanmıştır.

Olgunluk Düzeyi: Kurumun yönetim ve organizasyonel yapılanmasına ilişkin uygulamaları izlenmekte ve iyileştirilmektedir.

Uygulamalı Bilimler Yüksekokulu Teşkilat Şeması



UYGULAMALI BİLİMLER YÜKSEKOKULU AKADEMİK BİRİM TEŞKİLAT ŞEMASI



Bölüm/Program Faaliyet Raporu Ocak – Aralık 2022 aylarını kapsamaktadır.

Ekler: Tüm ölçütlere ait kanıtlar ölçüt bazında numaralandırılarak elektronik kopya olarak, raporun ekine eklenerek Rektörlüğe EBYS üzerinden gönderilmelidir.

A.1.2. Liderlik

Üniversitemizde Mütevelli Heyet, Rektör, Üniversite Senatosu ve Yönetim Kurulu arasındaki yetki dağıtımını ilgili mevzuatlarda tanımlandığı gibidir. 2547 sayılı Kanun'un ilgili yönetmeliklerine istinaden Vakıf üniversitelerinin en yetkili karar organı olan Mütevelli Heyetimiz, Üniversitemizin finansal, istihdam, büyüme ve geleceğine yönelik diğer stratejik yönetsel adımlarını atmak üzere kararlar almaktadır. Ayrıca bütçe ile ilgili bütün kararlar Mütevelli Heyetin olur ve onayına sunulmaktadır.

Rektörümüz, Üniversitemizin genel stratejisi doğrultusunda, Enstitü, Fakülte, Meslek Yüksekokulları ve Yüksekokulların akademik liderliğini yürüterek, akademik projeler planlamakta ve yönetmektedir. Üniversitemizde kurumsal yeteneklerin geliştirilmesi amacı ile akademik programların kalitesi yükseltılarak öğrenci memnuniyetinin artırılması, bilimsel araştırma ve yayın faaliyetlerinin yürütülmesi ve geliştirilmesi sağlanmaktadır.

Genel Sekreterimiz; 2547 sayılı Yükseköğretim Kurulu Mevzuatı gereği idari teşkilatın başı olarak görev yapmaktadır. Üniversitemizde idari birim yöneticilerinin liderlik özelliklerini ve yetkinliklerini ölçmek, izlemek ve geliştirilmek için birçok farklı yöntem kullanılmaktadır.

Üniversitemiz yönetim kararları; her ay düzenli gerçekleşen Mütevelli Heyet, Üniversite Senatosu, Üniversite Yönetim Kurulu toplantılarında alınır. Bu toplantılarda, Üniversitemizin vizyonu doğrultusunda belirlenen stratejik hedeflere ulaşılması amaçlanmaktadır. Mevzuat, stratejik yönetim, mali ve idari yönetimi gerektiren konular ilgili kurullarda karara bağlanmaktadır. Üniversite Yönetim Kurulu toplantısı gerekli hallerde yapılmakta, toplantı öncesi gündem maddeleri Rektörlük ve Genel Sekreterlik nezdinde hazırlanmaktadır.

Üniversitemizde, tüm akademik ve idari birimler Yükseköğretim Denetleme Kurulu üye ve uzmanlarının her sene gerçekleştirdikleri olağan denetim sonrası yazılı ve sözlü geri bildirimleri kapsamında uyarılmakta, mevzuat kapsamında her sene süreçler, dosyalar ve belgeler gözden geçirilerek gerekli iyileştirmeler yapılmaktadır. Öte yandan Üniversitemizde, ilgili mevzuat kapsamında standardizasyonu sağlamak için el kitapları, şablonlar ve formlar oluşturulmakta, gerekli toplantı ve paylaşım toplantıları hem üniversite yönetim kurul ile hem akademik birim yönetim kurulları ile hem de operasyonu yürüten idari personel ile düzenli olarak yapılmaktadır. Ayrıca resmi yazılar, genelgeler ve duyurular ile yapılması gerekli hususlar ilgililer ile paylaşılmaktadır.

Akademik ve idari birimler ile yönetim arasında etkin bir iletişim ağı oluşturulmuştur.

Liderlik süreçleri ve kalite güvencesi kültürünün içselleştirilmesi sürekli değerlendirilmektedir. Öte yandan Üniversitemizde, ilgili mevzuat kapsamında standardizasyonu sağlamak için el kitapları, şablonlar ve formlar oluşturulmakta, gerekli toplantı ve paylaşım toplantıları hem üniversite yönetim kurul ile hem akademik birim yönetim kurulları ile hem de operasyonu yürüten idari personel ile düzenli olarak yapılmaktadır. Ayrıca resmi yazılar, genelgeler ve duyurular ile yapılması gerekli hususlar ilgililer ile paylaşılmaktadır.

Bölüm/Program Faaliyet Raporu Ocak – Aralık 2022 aylarını kapsamaktadır.

Ekler: Tüm ölçütlere ait kanıtlar ölçüt bazında numaralandırılarak elektronik kopya olarak, raporun ekine eklenerek Rektörlüğe EBYS üzerinden gönderilmelidir.

A.1.3. Kurumsal Dönüşüm Kapasitesi

Kurumun yönetim modeli ve organizasyonel yapılanması birim ve alanların genelini kapsayacak şekilde faaliyet göstermektedir.

Yükseköğretim ekosistemi içerisindeki değişimleri, küresel eğilimleri, ulusal hedefleri ve paydaş beklentilerini dikkate alarak kurumun geleceğe hazır olmasını sağlayan çevik yönetim yetkinliği vardır. Geleceğe uyum için amaç, misyon ve hedefler doğrultusunda kurumu dönüştürmek üzere değişim yönetimi, kıyaslama, yenilik yönetimi gibi yaklaşımları kullanır ve kurumsal özgünlüğü güçlendirir.

Nişantaşı Üniversitesi Öğrenci El Kitabı:

https://www.nisantasi.edu.tr/Uploads/dosyalar/10/13-10-21/ogrenci_el_kitabi_2021_hyperlink.pdf

Rektörlüğe bağlı koordinatörlükler; Sürdürülebilir Toplum ve Yenileşim Koordinatörlüğü

<https://www.nisantasi.edu.tr/sayfa/surdurulebilir-toplum-ve-yenilesim-koordinatorlugu-517225>

Rektörlüğe bağlı koordinatörlükler; Akademik Gelişim Koordinatörlüğü

<https://www.nisantasi.edu.tr/sayfa/akademik-gelisim-koordinatorlugu-432811>

Nişantaşı Üniversitesi Uluslararası Ofis İngilizce web arayüzü

<https://international.nisantasi.edu.tr/?dil=eng>

Nişantaşı Üniversitesi Uluslararası Ofis Rusça web arayüzü

<https://international.nisantasi.edu.tr/?dil=ru>

Nişantaşı Üniversitesi Uluslararası Ofis Arapça web arayüzü

<https://international.nisantasi.edu.tr/?dil=ar>

Nişantaşı Üniversitesi Uluslararası İlişkiler ve Uluslararası Ofis Koordinatörlüğü Teşkilat Şeması,

A.1.4. İç Kalite Güvencesi Mekanizmaları

Üniversitemizde veri güvenliğini sağlanmasına yönelik olarak 2018 yılında çalışmalarına başlanan ISO27001 Bilgi Güvenliği Yönetimi Sistemi Belgesi 28 Şubat 2019 tarihinde alınmıştır. Kurumun yönetim mekanizması üç ana bileşenden oluşmaktadır. Birincisi kalite komisyonu, ikincisi iç kalite güvence mekanizmaları, üçüncüsü kamuoyunu bilgilendirme ve Hesap verilebilirlik politikalarıdır.

PUKÖ çevrimleri itibarı ile takvim yılı temelinde hangi işlem, süreç, mekanizmaların devreye gireceği planlanmış, akış şemaları belirlidir. Sorumluluklar ve yetkiler tanımlanmıştır. Gerçekleşen uygulamalar değerlendirilmektedir. Takvim yılı temelinde tasarlanmayan diğer kalite döngülerinin ise tüm katmanları içerdiği kanıtları ile belirtilmiştir, gerçekleşen

Bölüm/Program Faaliyet Raporu Ocak – Aralık 2022 aylarını kapsamalıdır.

Ekler: Tüm ölçütlere ait kanıtlar ölçüt bazında numaralandırılarak elektronik kopya olarak, raporun ekine eklenerek Rektörlüğe EBYS üzerinden gönderilmelidir.

uygulamalar değerlendirilmektedir. Kuruma ait kalite güvencesi rehberi gibi, politika ayrıntılarının yer aldığı erişilebilir ve güncellenen bir doküman bulunmaktadır. Kurumun Kalite Komisyonunun süreç ve uygulamaları tanımlıdır, kurum çalışanlarınca bilinir. Komisyon iç kalite güvencesi sisteminin oluşturulması ve geliştirilmesinde etkin rol alır, program akreditasyonu süreçlerine destek verir. Komisyon gerçekleştirilen etkinliklerin sonuçlarını değerlendirir. Bu değerlendirmeler karar alma mekanizmalarını etkiler.

A.1.5. Kamuoyunu Bilgilendirme ve Hesap Verebilirlik

Üniversitemizde veri güvenliğini sağlanmasına yönelik olarak 2018 yılında çalışmalarına başlanan ISO27001 Bilgi Güvenliği Yönetimi Sistemi Belgesi 28 Şubat 2019 tarihinde alınmıştır. Kurumun yönetim mekanizması üç ana bileşenden oluşmaktadır. Birincisi kalite komisyonu, ikincisi iç kalite güvence mekanizmaları, üçüncüsü kamuoyunu bilgilendirme ve Hesap verilebilirlik politikalarıdır.

Kamuoyunu bilgilendirme ilkesel olarak benimsenmiştir, hangi kanalların nasıl kullanılacağı tasarlanmıştır, erişilebilir olarak ilan edilmiştir ve tüm bilgilendirme adımları sistematik olarak atılmaktadır. Kurum web sayfası doğru, güncel, ilgili ve kolayca erişilebilir bilgiyi vermektedir; bunun sağlanması için gerekli mekanizma mevcuttur. Kurumsal özerklik ile hesap verebilirlik kavramlarının birbirini tamamladığına ilişkin bulgular mevcuttur. İç ve dışa hesap verme yöntemleri kurgulanmıştır ve uygulanmaktadır. Sistemattir, ilan edilen takvim çerçevesinde gerçekleştirilir, sorumluları nettir. Alınan geri beslemeler ile etkinliği değerlendirilmektedir. Kurumun bölgesindeki dış paydaşları, ilişkili olduğu yerel yönetimler, diğer üniversiteler, kamu kurumu kuruluşları, sivil toplum kuruluşları, sanayi ve yerel halk ile ilişkileri değerlendirilmektedir.

A.2 Misyon ve Stratejik Amaçlar

T.C. 11. Kalkınma planı Eğitim başlıklı amaç ve hedefler, Yüksek Öğretim Kurulu 2019-2023 Stratejik Planı, T.C Nişantaşı Üniversitesi 2018-2022 Stratejik Planında belirtilen “Stratejik Amaç, Stratejik Hedef, Performans Hedefi ve Faaliyetlerin dayanağı olduğu fakültemiz Misyon, Vizyon ve Politikaları özetlenmiştir;

A.2.1. Misyon, Vizyon ve Politikalar

Turizm Rehberliği Bölümü misyonu, seyahat ve turizm endüstrisinin istihdam ettiği donanımlı, kültürlü, gerekli becerilere ve yabancı dil bilgisine sahip profesyonel turist rehberleri yetiştirmektir.

Vizyonu, bilimsel araştırma ve eğitim faaliyetlerinde kaliteyi sürekli arttırarak, gelecekte alanında uzman akademik ve idari kadrosu ile bölgesel kalkınmaya katkı sunan, ulusal ve uluslararası düzeyde öğrencilerin tercihlerinde ilk sıralarda yer alan, alanında uzman akademisyenlerin görev yaptığı, turizm sektörünün ihtiyaç duyduğu nitelikli, doğal, tarihi ve kültürel mirasımızı ve değerlerimizi araştıran, benimseyen, koruyan, tanıtan, her biri adeta kendi ülkesinin gönüllü tanıtım elçisi olacak çağdaş, adil, yenilikçi, yaratıcı düşünebilen, güvenilir ve paylaşımcı rehber bireyler yetiştirmektir.

Bölüm/Program Faaliyet Raporu Ocak – Aralık 2022 aylarını kapsamaktadır.

Ekler: Tüm ölçütlere ait kanıtlar ölçüt bazında numaralandırılarak elektronik kopya olarak, raporun ekine eklenerek Rektörlüğe EBYS üzerinden gönderilmelidir.

A.2.2. Stratejik Amaç ve Hedefler

Turizm Rehberliği Bölümü, öğrencilerin Turizm rehberliği mesleğine özgü kavram ve ilkeleri kavrayıp, uygulama pratiğinin gelişmesine olanak sağlamayı amaçlamaktadır. Öğrencilerin, Türkiye ve dünyadaki turizm faaliyetleri hakkında bilgi sahibi olması, ulusal ve uluslararası turizm rehberliği standartlarını öğrenmesi, Türkiye’de ve dünyada turizm rehberliği alanında yaşanan gelişmeleri takip etmesi, Sektörde yaşanan teknolojik gelişmeleri takip edip meslek hayatında uygulaması gibi kavramlar programın amaçları arasındadır. Bu bağlamda bölümün, üniversitemizin “yaşam boyu öğrenme” ve “teknolojik devrimin sosyal yaşama ve iş hayatına getireceği yenilikleri, fırsatları değerlendiren bireyler yetiştirmek” övgörevleri ile uyuşan öğretim amaçları olduğu görülebilmektedir.

Ek olarak, Turizm Rehberliği Bölümünün amaçları arasında öğrencilerin, Türkiye ve dünya coğrafyasındaki, turizm destinasyonları, kültürler, müzeler, sanat eserleri, doğal ve tematik çekicilikleri tanıyıp yorumlayabilmesi; Arkeoloji ve Tarih gibi pozitif bilimleri takip edip bu çekicilikler hakkında güncel bilgileri edinebilmesi; Turizm rehberliği ile ilgili Türkiye ve dünyadaki mevzuat, standart ve temel değerler konusunda bilinçlenip ve bu değerlere göre mesleğini yürütmesi gerektiği konusunda motive olması; turist psikolojisi, turist algıları, turist sadakati ile ilgili kavramları öğrenerek, turist motivasyonu ve memnuniyeti doğrultusunda da mesleğe hazır hale gelmesi gibi unsurlar da yer almaktadır. Bu amaç, üniversitenin “pozitif bilimi esas alarak bilgi üreten, analitik ve eleştirel düşünebilen bireyler yetiştirmek” amacı ile örtüşmektedir.

Bu bölümde okumak isteyen öğrencilerin de, yabancı dil ve iletişim yeteneğine sahip, dinamik, seyahat engeli bulunmayan, lider ruhlu, çözüm odaklı, saygı, hoşgörü, nezaket ve etik değerlere sahip olmaları beklenir.

A.2.3. Performans Yönetimi

Performans değerlendirme “Nişantaşı Üniversitesi Akademik Personel Performans Değerlendirme Yönergesi”nde belirtilen esaslara göre yapılmaktadır.

Kurumda performans yönetim sistemleri bütünsel bir yaklaşımla ele alınmaktadır. Bu sistemler kurumun stratejik amaçları doğrultusunda sürekli iyileşmesine ve geleceğe hazırlanmasına yardımcı olur. Bilişim sistemleriyle desteklenerek performans yönetiminin doğru ve güvenilir olması sağlanmaktadır. Kurumun stratejik bakış açısını yansıtan performans yönetimi süreç odaklı ve paydaş katılımıyla sürdürülmektedir. Tüm temel etkinlikleri kapsayan kurumsal (genel, anahtar, uzaktan eğitim vb.) performans göstergeleri tanımlanmış ve paylaşılmıştır. Performans göstergelerinin iç kalite güvencesi sistemi ile nasıl ilişkilendirildiği tanımlanmış ve yazılıdır. Kararlara yansımaya örnekleri mevcuttur. Yıllar içinde nasıl değiştiği takip edilmektedir, bu izlemenin sonuçları yazılıdır ve gerektiği şekilde kullanıldığına dair kanıtlar mevcuttur.

Performans değerlendirme “Nişantaşı Üniversitesi Akademik Personel Performans Değerlendirme Yönergesi”nde belirtilen esaslara göre yapılmaktadır.

Bölüm/Program Faaliyet Raporu Ocak – Aralık 2022 aylarını kapsamaktadır.

Ekler: Tüm ölçütlere ait kanıtlar ölçüt bazında numaralandırılarak elektronik kopya olarak, raporun ekine eklenerek Rektörlüğe EBYS üzerinden gönderilmelidir.

Nişantaşı Üniversitesi 2018-2022 Stratejik Planında yer alan performans göstergeleri ile YÖKAK uyumlu performans göstergeleri aşağıda sunulmuştur.

1. Gösterge, ölçü birimi: Öğrencilerimize öğrencilikleri sürecince girişimcilik alanında sertifika programları planlamak ve düzenlemek
2. Gösterge, ölçü birimi: Disiplinler arası çift anadal ve yandal programlarının sürdürülmesi
3. Gösterge, ölçü birimi: Açılan uluslararası ortak diploma sayısı, organize edilen uluslararası ortak bilimsel faaliyetler sayısı, uluslararası ziyaret sayısı.
 - a. İç ve dış paydaş katılımı (YÖKAK)

İç ve dış paydaşların karar alma, yönetim ve iyileştirme süreçlerine katılım mekanizmaları tanımlanmıştır. Gerçekleşen katılımın etkinliği, kurumsallığı ve sürekliliği irdelenmektedir. Uygulama örnekleri, iç kalite güvencesi sisteminde özellikle öğrenci ve dış paydaş katılımı ve etkinliği mevcuttur.

Sonuçlar değerlendirilmekte ve bağlı iyileştirmeler gerçekleştirilmektedir.

4. Gösterge, ölçü birimi: Üniversitemiz bölümlerinin akreditasyon kriterlerine ve eğitimde 4.0'a uygun olarak revize edilmesini sağlamak.
 - a. Ders kazanımlarının program çıktılarıyla uyumu (YÖKAK)

Derslerin öğrenme kazanımları (karma ve uzaktan eğitim de dahil) tanımlanmış ve program çıktıları ile ders kazanımları eşleştirmesi oluşturulmuş ve ilan edilmiştir. Kazanımların ifade şekli öngörülen bilişsel, duyuşsal ve devinimsel seviyeyi açıkça belirtmektedir. Ders öğrenme kazanımlarının gerçekleştiğinin nasıl izleneceğine dair planlama yapılmıştır, özellikle alana özgü olmayan (genel) kazanımların irdelenme yöntem ve süreci ayrıntılı belirtilmektedir.

- b. Öğrenci iş yüküne dayalı ders tasarımı (YÖKAK)

Tüm derslerin AKTS değeri web sayfası üzerinden paylaşılmakta, öğrenci iş yükü takibi ile doğrulanmaktadır. Staj ve mesleğe ait uygulamalı öğrenme fırsatları mevcuttur ve yeterince öğrenci iş yükü ve kredi çerçevesinde değerlendirilmektedir. Gerçekleşen uygulamanın niteliği irdelenmektedir.

Öğrenci iş yüküne dayalı tasarımda uzaktan eğitimle ortaya çıkan çeşitlilikler de göz önünde bulundurulmaktadır.

Ölçme ve değerlendirme Üniversitemizde öğrencinin başarısını ölçme ve değerlendirmede kullanılan tanımlı süreçler Nişantaşı Üniversitesi Ön Lisans ve Lisans Eğitim ve Öğretim Yönetmeliği'nde yer almakta ve bu süreçler akademik takvim üzerinden öğrencilere duyurulmaktadır. Ayrıca ders bilgi paketlerinde ölçme ve değerlendirme yöntemlerine de yer verilmektedir.

- c. Programların izlenmesi ve güncellenmesi (YÖKAK)

Her program ve ders için (örgün, uzaktan, karma, açıktan) program amaçlarının ve öğrenme çıktılarının izlenmesi planlandığı şekilde gerçekleşmektedir. Bu sürecin işleyişi ve sonuçları paydaşlarla birlikte değerlendirilmektedir. Eğitim ve öğretim ile ilgili istatistiki göstergeler (her

Bölüm/Program Faaliyet Raporu Ocak – Aralık 2022 aylarını kapsamaktadır.

Ekler: Tüm ölçütlere ait kanıtlar ölçüt bazında numaralandırılarak elektronik kopya olarak, raporun ekine eklenerek Rektörlüğe EBYS üzerinden gönderilmelidir.

yarıyıl açılan dersler, öğrenci sayıları, başarı durumları, geri besleme sonuçları, ders çeşitliliği, lab uygulama, lisans/lisansüstü dengeleri, ilişki kesme sayıları/nedenleri, vb) periyodik ve sistematik şekilde izlenmekte, tartışılmakta, değerlendirilmekte, karşılaştırılmakta ve kaliteli eğitim yönündeki gelişim sürdürülmektedir. Program akreditasyonu planlaması, teşviki ve uygulaması vardır; kurumun akreditasyon stratejisi belirtilmiş ve sonuçları tartışılmıştır. Akreditasyonun getirileri, iç kalite güvence sistemine katkısı değerlendirilmektedir.

d. Öğretim yöntem ve teknikleri (YÖKAK)

Öğretim yöntemi öğrenciyi aktif hale getiren ve etkileşimli öğrenme odaklıdır. Tüm eğitim türleri içerisinde (örgün, uzaktan, karma) o eğitim türünün doğasına uygun; öğrenci merkezli, yetkinlik temelli, süreç ve performans odaklı disiplinlerarası, bütüncü, vaka/uygulama temelinde öğrenmeyi önceleyen yaklaşımlara yer verilir. Bilgi aktarımından çok derin öğrenmeye, öğrenci ilgi, motivasyon ve bağlılığına odaklanılmıştır.

Örgün eğitim süreçleri ön lisans, lisans ve lisansüstü öğrencilerini kapsayan; teknolojinin sunduğu olanaklar ve ters yüz öğrenme, proje temelli öğrenme gibi yaklaşımlarla zenginleştirilmektedir.

Öğrencilerinin araştırma süreçlerine katılımı müfredat, yöntem ve yaklaşımlarla

desteklenmektedir. Tüm bu süreçlerin uygulanması, kontrol edilmesi ve gereken önlemlerin alınması sistematik olarak değerlendirilmektedir.

5. Gösterge, ölçü birimi: Mezun olan öğrencilerin iş bulmalarına ve işyeri açmalarına ilişkin verilerin toplanması ve analizi.

a. Akademik destek hizmetleri (YÖKAK)

Öğrencinin akademik gelişimini takip eden, yön gösteren, akademik sorunlarına ve kariyer planlamasına destek olan bir danışman öğretim üyesi bulunmaktadır. Danışmanlık sistemi öğrenci portfolyosu gibi yöntemlerle takip edilmekte ve iyileştirilmektedir. Öğrencilerin danışmanlarına erişimi kolaydır ve çeşitli erişimi olanakları (yüz yüze, çevrimiçi) bulunmaktadır. Psikolojik danışmanlık ve kariyer merkezi hizmetleri vardır, erişilebilirdir (yüz yüze ve çevrimiçi) ve öğrencilerin bilgisinesunulmuştur. Hizmetlerin yeterliliği takip edilmektedir.

Kariyer Danışmanlığı:

<https://kariyermerkezi.nisantasi.edu.tr/sayfa/kariyer-danismanligi-391206>

Staj ve İş İlanları:

<https://kariyermerkezi.nisantasi.edu.tr/sayfa/stajis-arama-151235>

Mezun geri bildirimleri:

<https://acunmedyaakademi.com/mezunlarimiz-dijital/>

b. Programların tasarımı ve onayı (YÖKAK)

Programların amaçları ve öğrenme çıktıları (kazanımları) oluşturulmuş, TYYÇ ile uyumu belirtilmiş, kamuoyuna ilan edilmiştir. Program yeterlilikleri belirlenirken kurumun misyon vizyonu göz önünde bulundurulmuştur. Ders bilgi paketleri varsa ulusal çekirdek programı, varsa ölçütler (örneğin akreditasyon ölçütleri vb.) dikkate alınarak hazırlanmıştır. Kazanımların

Bölüm/Program Faaliyet Raporu Ocak – Aralık 2022 aylarını kapsamalıdır.

Ekler: Tüm ölçütlere ait kanıtlar ölçüt bazında numaralandırılarak elektronik kopya olarak, raporun ekine eklenerek Rektörlüğe EBYS üzerinden gönderilmelidir.

ifade şekli öngörülen bilişsel, duyuşsal ve devinimsel seviyeyi açıkça belirtmektedir. Program çıktılarının gerçekteştiđinin nasıl izleneceđine dair planlama yapılmıřtır, özellikle kurumun ortak (generic) çıktıların irdelenme yöntem ve süreci ayrıntılı belirtilmektedir. Öğrenme çıktıların ve gerekli öğretim süreçlerinin yapılandırılmasında bölüm bazında ilke ve kurallar bulunmaktadır.

Program düzeyinde yeterliliklerin hangi eylemlerle kazandırılabilceđi (yeterlilik-ders-öğretim yöntemi matrisleri) belirlenmiştir. Alan farklılıklarına göre yeterliliklerin hangi eğitim türlerinde (örgün, karma, uzaktan) kazandırılabilceđi tanımlıdır. Programların tasarımında, fiziksel ve teknolojik olanaklar dikkate alınmaktadır (erişim, sosyal mesafe vb.).

c. Öğrenci kabulü, önceki öğrenmenin tanınması ve kredilendirilmesi (YÖKAK)

Öğrenci kabulüne (merkezi yerleřtirmeyle gelen öğrenci grupları dışında kalan öğrenciler dahil) ilişkin ilke ve kuralları tanımlanmış ve ilan edilmiştir. Bu ilke ve kurallar birbiri ile tutarlı olup, uygulamalar şeffaftır. Diploma, sertifika gibi belge talepleri titizlikle takip edilmektedir.

Önceki öğrenmenin (örgün, yaygın, uzaktan/karma eğitim ve serbest öğrenme yoluyla edinilen bilgi ve becerilerin) tanınması ve kredilendirilmesi yapılmaktadır.

Uluslararasılaşma politikasına paralel hareketlilik destekleri, öğrenciyi teşvik, kolaylaştırıcı önlemler bulunmaktadır ve hareketlilikte kredi kaybı olmaması yönünde uygulamalar vardır.

Yeterliliklerin onayı, mezuniyet koşulları, mezuniyet karar süreçleri açık, anlaşılır, kapsamlı ve tutarlı şekilde tanımlanmış ve kamuoyu ile paylaşılmıştır. Sertifikalandırma ve diploma işlemleri bu tanımlı sürece uygun olarak yürütülmekte, izlenmekte ve gerekli önlemler alınmaktadır.

Öğrenme ortam ve kaynakları (YÖKAK)

Sınıf, laboratuvar, kütüphane, stüdyo; ders kitapları, çevrimiçi (online) kitaplar/belgeler/videolar vb. kaynaklar uygun nitelik ve niceliktedir, erişilebilirdir ve öğrencilerin bilgisine/kullanımına sunulmuştur. Öğrenme ortamı ve kaynaklarının kullanımı izlenmekte ve iyileştirilmektedir.

Kurumda eğitim-öğretim ihtiyaçlarına tümüyle cevap verebilen, kullanıcı dostu, ergonomik, eş zamanlı ve eş zamansız öğrenme, zenginleştirilmiş içerik geliştirme ayrıca ölçme ve değerlendirme ve hizmetiçi eğitim olanaklarına sahip bir öğrenme yönetim sistemi bulunmaktadır. Öğrenme ortamı ve kaynakları öğrenci-öğrenci, öğrenci öğretim elemanı ve öğrenci-materyal etkileşimini geliştirmeye yönelmektedir.

Nişantaşı Üniversitesi Öğrenci El Kitabı: https://www.nisantasi.edu.tr/Uploads/dosyalar/10/13-10-21/ogrenci_el_kitabi_2021_hyperlink.pdf

6. Gösterge, ölçü birimi: Planlanan ve yapılan mezunlar günü sayısı, bu faaliyetlere katılan mezunların sayısı, iş hayatında başarılı mezunlara verilen ödüllerin sayısı.
7. Gösterge, ölçü birimi: Yapılan anket sayıları, anketler doğrultusunda eğitim öğretim faaliyetlerdeki yapılan iyileştirme sayısı
8. Gösterge, ölçü birimi: Yurtdışına giden öğrenci sayıları.

Bölüm/Program Faaliyet Raporu Ocak – Aralık 2022 aylarını kapsamaktadır.

Ekler: Tüm ölçütlere ait kanıtlar ölçüt bazında numaralandırılarak elektronik kopya olarak, raporun ekine eklenerek Rektörlüğe EBYS üzerinden gönderilmelidir.

9. Gösterge, ölçü birimi: Engelli asansörlerinin tahsis edilmesi, engeller için yol düzenlemelerinin yapılması.
10. Gösterge, ölçü birimi: Engelliler için yapılan aktivite sayısı.
11. Gösterge, ölçü birimi: Engelli öğrencilerin kullanacakları özel eğitim materyellerinin sayısı, engelli personelimize yönelik yapılan özel eğitim program sayıları.

A.3. Yönetim Sistemleri

Kurumun önemli etkinlikleri ve süreçlerine ilişkin veriler toplanmakta, analiz edilmekte, raporlanmakta ve stratejik yönetim için kullanılmaktadır. Akademik ve idari birimlerin kullandıkları Bilgi Yönetim Sistemi entegredir ve kalite yönetim süreçlerini beslemektedir. Bilgi Yönetim Sistemi güvenliği, gizliliği ve güvenilirliği sağlanmıştır.

A.3.1. Bilgi Yönetim Sistemi

Elektronik Belge Yönetimi Sistemi (EBYS) ile gerek kurum içi birimler arası yazışmaların, gerekse diğer kamu kurum ve kuruluşları ile olan yazışmaların bilgisayar ortamında yapılmasını; yazışmaların standartlaşmasını, yazışmaların sevk, paraf ve onay sürelerinin kısaltılmasını, günlük işlerin yapılmasının yanı sıra kurumsal hafızanın korunmasını ve kurumsal faaliyetlere delil teşkil eden belgelerin güvenilirliğinin sağlanmasını, harcanan emek, zaman ve kırtasiye maliyetlerinden tasarruf edilmesini, yazışmaların sağlıklı bir şekilde arşivlenmesini sağlamaktadır.

Üniversitemizde mevcut bilgi sistemleri (UNIPA, CANIAS vb.) bağlı buldukları süreçlere ait alt süreçleri kayıt altına almakta, süreç sahiplerinin karar destek işlemlerini yerine getirmesine dönük olarak veri toplamakta ve gerektiğinde raporlamalar üretmektedir.

Yine kurumsal iç ve dış değerlendirme sürecine yönelik bilgiler, en az yılda bir kez olmak üzere Kurumsal Değerlendirme Raporu'nun hazırlanması aşamasında mail ortamında ilgili birimlere gönderilerek talep edilmekte, gelen bilgiler incelenip kanıtlarıyla bilginin güvenilirliği teyit edildikten sonra rapor hazırlanmaktadır. Toplanan verilerin gizliliği ve arşivlenmesi EBYS ve CANIAS sistemleri kullanılarak sağlanmakta olup, sistemlere kullanıcılar bakımından kişiye özel kullanıcı adı ve şifre kombinasyonu ile erişim sağlanmakta ve sistemler üzerinden ancak kullanıcılara özgü şifre ile işlem yapılabilir.

Üniversitemiz akademik ve idari personeli tarafından kullanılan bilgisayarlara ve oturma ortamlarına kişiye özgü olarak sağlanan gerek ilk kullanım gerekse düzenli olarak değiştirilmesi zorunlu tutulan kişiselleştirilmiş şifreler ile giriş yapılmaktadır. Kurumsal hafıza arşivini korumak için tüm arşivler hem ilgili birim/bölmelerde hem de ana merkezde (Rektörlük/Genel Sekreterlik) elektronik ve fiziksel ortamlarda güvenli bir şekilde saklanmaktadır.

A.3.2. İnsan Kaynakları Yönetimi

İnsan kaynakları yönetimi, üniversitenin kurumsal yapısı ve süreçleri dahilinde gerçekleştirilmektedir.

Bölüm/Program Faaliyet Raporu Ocak – Aralık 2022 aylarını kapsamaktadır.

Ekler: Tüm ölçütlere ait kanıtlar ölçüt bazında numaralandırılarak elektronik kopya olarak, raporun ekine eklenerek Rektörlüğe EBYS üzerinden gönderilmelidir.

İnsan kaynakları yönetimine ilişkin kurallar ve süreçler bulunmaktadır. Şeffaf şekilde yürütülen bu süreçler kurumda herkes tarafından bilinmektedir. Eğitim ve liyakat öncelikli kriter olup, yetkinliklerin arttırılması temel hedeftir.

Çalışan (akademik-idari) memnuniyet, şikayet ve önerilerini belirlemek ve izlemek amacıyla geliştirilmiş olan yöntem ve mekanizmalar uygulanmakta ve sonuçları değerlendirilerek iyileştirilmektedir.

A.3.3. Finansal Yönetim

Mütevelli Heyet, Rektör, Üniversite Senatosu ve Yönetim Kurulu arasındaki yetki dağıtımı ilgili mevzuatlarda tanımlandığı gibidir. 2547 sayılı Kanun'un ilgili yönetmeliklerine istinaden Vakıf üniversitelerinin en yetkili karar organı olan Mütevelli Heyetimiz, Üniversitemizin finansal, istihdam, büyüme ve geleceğine yönelik diğer stratejik yönetsel adımlarını atmak üzere kararlar almaktadır. Ayrıca bütçe ile ilgili bütün kararlar Mütevelli Heyetin olur ve onayına sunulmaktadır.

Temel gelir ve gider kalemleri tanımlanmıştır ve yıllar içinde izlenmektedir.

Toplam Cari Bütçe (gelir) = Devlet eğitim katkısı (merkezi bütçeden gelen ve araştırma-geliştirme kategorisindeki faaliyetlere ait olmayan tüm gelirler) + öğrenci gelirleri (kaynağı öğrenci olan tüm gelirler: 1. ve 2. öğretim, tezsiz yüksek lisans, yaz okulu, hizmetler/harçlar, yemek-barınma ücreti vb.) + araştırma gelirleri (devletten merkezi bütçe içinde gelen + ulusal tahsis -yarışmasız projeler-) + ulusal yarışmacı araştırma destekleri + uluslararası araştırma destekleri [özel hesap, döner sermaye, vakıftan gelen veya başkaca muhasebeleştirilen] + toplumsal katkı gelirleri (tıp, dişçilik vb.) birimlerin sağlık hizmeti geliri [döner sermaye veya başkaca muhasebeleştirilen] + mühendislik, mimarlık vb fakültelerinin bilgi ve teknoloji transferi/projeler/uygulamalar geliri [döner sermaye veya başkaca muhasebeleştirilen] + erişkin eğitimi/yaşam boyu eğitim gelirleri + kira gelirleri + laboratuvar/deney/ölçüm vb gelirler [özel hesap, döner sermaye, vakıftan gelen veya başkaca muhasebeleştirilen] + bağışlar (devlet dışı, şartlı veya şartsız olarak üniversiteye aktarılan kaynak) ayrıntısında izlenmektedir ve kurum profiliyle ilişkilendirilmektedir.

A.3.4. Süreç Yönetimi

Tüm etkinliklere ait süreçler ve alt süreçler (uzaktan eğitim dahil) tanımlıdır. Süreçlerdeki sorumlular, iş akışı, yönetim, sahiplenme yazılıdır ve kurumca içselleştirilmiştir. Süreç yönetiminin başarılı olduğunun kanıtları vardır. Sürekli süreç iyileştirme döngüsü kurulmuştur.

Yüksekokul bünyesindeki süreçlerinin yönetimi, üniversitenin kurumsal yapısı ve bilgi işlem altyapısı dahilinde gerçekleştirilmektedir.

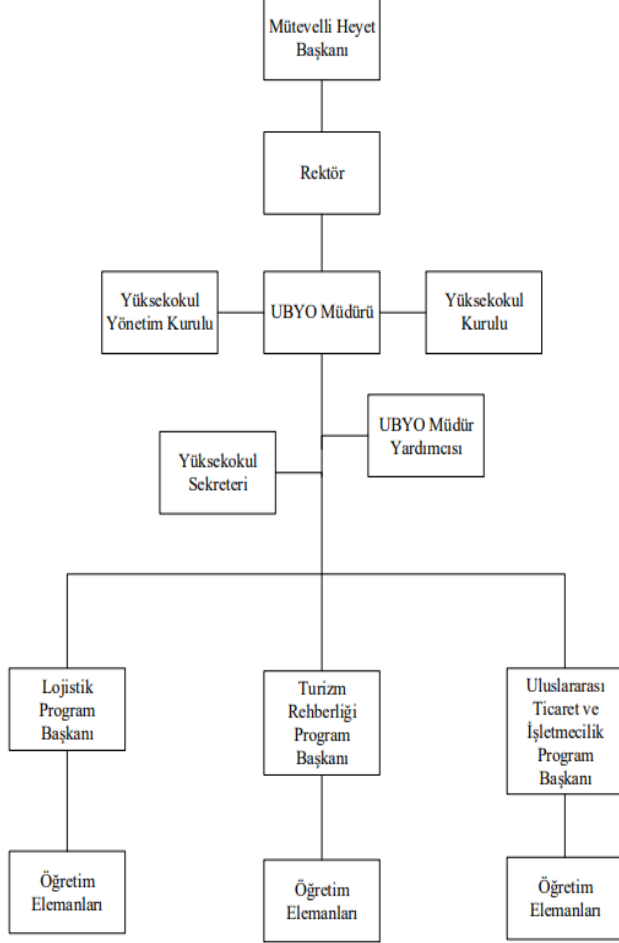
Bölüm/Program Faaliyet Raporu Ocak – Aralık 2022 aylarını kapsamaktadır.

Ekler: Tüm ölçütlere ait kanıtlar ölçüt bazında numaralandırılarak elektronik kopya olarak, raporun ekine eklenerek Rektörlüğe EBYS üzerinden gönderilmelidir.

Akademik Birim Teşkilat Şeması



UYGULAMALI BİLİMLER YÜKSEKOKULU AKADEMİK BİRİM TEŞKİLAT ŞEMASI



A.4. Paydaş Katılımı

A.4.1. İç ve Dış Paydaş Katılımı

Programın öğretim amaçlarına ulaşıldığının belirlenmesinde iç paydaşlar olan öğrencilere Nişantaşı Üniversitesi Lisans ve Önlisans Eğitim Öğretim ve Sınav Yönetmeliği gereğince sınav süreçleri ve uygulama çıktıları kayıt altına alınmış olup sınav ve ilgili belgeler birimlerde muhafaza edilmektedir. Öğretim üyelerinin program çıktıların öğretim üyelerine yönelik yapılan anketler, öğretim üyelerinin yükselme ve öğrenim süreçleri ve bunun çıktıları ilgili birimlerde (Dekanlık/Müdürlük ve İnsan Kaynakları) muhafaza edilmektedir.

Bölüm/Program Faaliyet Raporu Ocak – Aralık 2022 aylarını kapsamalıdır.

Ekler: Tüm ölçütlere ait kanıtlar ölçüt bazında numaralandırılarak elektronik kopya olarak, raporun ekine eklenerek Rektörlüğe EBYS üzerinden gönderilmelidir.

Her dönem sonunda öğrencilere yapılan anket kapsamında öğrencilerin dersten beklentilerinin ne derece karşılandığı ölçülmektedir. Öğrencilerin o ders için ne kadar iş yükü saati harcadığı değerlendirme ölçütü bazında sorulmaktadır. Ders izlencesinde yazan saat ile karşılaştırılmaktadır. Böylece öğrencilerin hedeflenen iş yükü saati kadar çaba harcaması ölçülmektedir. Öğrencilere dönem sonunda değerlendirilmesi için dijital ortamda sunulan anket aşağıdaki eklerde sunulmuştur.

Öğretim elemanları ile düzenli toplantılar gerçekleştirilmektedir. Bu toplantılarda süreç hakkında genel bir bilgilendirme yapılmakla beraber olası, müfredat çakışmalarının önüne geçmek için ders izlenceleri tartışılmaktadır. Dönem sonunda yapılan toplantılarla, dönem içerisinde yaşanan aksaklıklar tartışılmakta ve çözüm önerileri sunulmaktadır. Gerekli durumlarda gelecek dönemlere yönelik olarak müfredat ve değerlendirme ölçütünde revizyona gidilmektedir.

Nişantaşı Üniversitesi misyon ve vizyonuna uygun biçimde öncelikle sektörün ihtiyaç duyduğu kalifiye insan kaynağını yetiştirmek hedefimiz doğrultusunda dış paydaşlarımızdan sektör temsilcilerimizin girdilerine büyük önem vermektedir. Bu bağlamda Üniversitemize özel bir uygulama olan ve Üniversitemizin tüm bölüm/programlarında 8. yarıyılında yer alan zorunlu İş Başında Mesleki Uygulamalar dersi (öğrencilerimiz bu ders kapsamında kuramsal ve uygulamalı derslerde edindikleri kazanımları 14 hafta boyunca bir kurumda deneyimleme olanağı bulmakta) sonunda sektör temsilcileri tarafından hazırlanan İş Başında Mesleki Uygulamalar dersi değerlendirme formları, öğrencimize kazandırılması beklenen yeterlilik/yetenliklerin ölçülmesini sağlamakta; aynı zamanda bizlere dış paydaşlarımızın geri bildirimlerini alma ve ona göre programlarımızda güncelleme yapmamızı sağlamaktadır.

A.4.2. Öğrenci Geri Bildirimleri

Öğrencilerin ve mezunların memnuniyet düzeyinin ölçülmesi adına ise, Nişantaşı Üniversitesi öğrenim ve öğretim yönergesi gereğince sınav süreçleri ve uygulama çıktıları kayıt altına alınmaktadır. Sınav ve ilgili belgeler birimlerde muhafaza edilmektedir. Öğretim üyelerinin program çıktıların öğretim üyelerine yönelik yapılan anketler, öğretim üyelerinin yükselme ve öğrenim süreçleri ve bunun çıktıları ilgili birimlerde (dekanlık/müdürlük ve insan kaynakları) muhafaza edilmektedir. Öğrencilere uygulanan anketler ve geri bildirim uygulamaları kayıt altında tutulmaktadır. Dış paydaşlardan olan çeşitli kuruluşlar ve dernekler, araştırma merkezleri ile yapılan protokoller amaçlara uygun olarak belirlenmiş olup çıkan sonuçlar değerlendirilmektedir. Ayrıca Üniversitemizde uygulanan NeoEdu 4.0 eğitim modelinin bir boyutu olan öğrenci sahipliği (üniversitede öğrencilerin de karar-alma süreçlerinde yer almaları) çerçevesinde programların güncellenmesi konusunda öğrencilerimizin geri bildirimlerinin önemli etkisi olmaktadır.

Nişantaşı Üniversitesi'nin gelişimine katkı sağlamak ve öğrencilerin görüşleri doğrultusunda daha iyi bir öğrenme ortamı hazırlamak amacıyla düzenli olarak anket uygulanmaktadır. Bu anketler etik kurallar çerçevesinde tamamen gizlilik ilkelerine bağlı hazırlanmaktadır. Memnuniyet anketleri Nişantaşı Üniversitesi Kalite ve Eğitim Bilgi Sistemi Koordinatörü tarafından ilgili yerlere uygulanır. Analiz edilir ve rapor haline getirilir. Yapılan anket sonucuna göre gerekli görülen durumlarda iyileştirme faaliyetleri ve PUKÖ çalışmaları ilgili birim tarafından yürütülür.

Bölüm/Program Faaliyet Raporu Ocak – Aralık 2022 aylarını kapsamaktadır.

Ekler: Tüm ölçütlere ait kanıtlar ölçüt bazında numaralandırılarak elektronik kopya olarak, raporun ekine eklenerek Rektörlüğe EBYS üzerinden gönderilmelidir.

Yapılan çalışmalarda alınan sonuçlar önceki dönemlerdeki öğretim elemanı performansları ve ders performansları ile karşılaştırılmakta ve kalite çalışmaları kapsamında birim amirleri tarafından ilgili öğretim elemanlarına tebliğ edilmekte en yüksek puan öğretim elemanları ise Akademik Dönem sonunda Üniversite tarafından yapılan bir toplantıda açıklanarak kendilerine ödülleri tebliğ edilmektedir.

Tüm üniversite genelinde olduğu gibi yüksekokul bünyesinde bulunan bölüm öğrencilerimizin hızlı bir şekilde dilek, talep ve şikâyetlerini üst mercilere iletebilmeleri için her sınıfa ait (Turizm Rehberliği 1.Sınıflar, Turizm Rehberliği 2. Sınıflar vb.) bir WhatsApp grupları kurulmuş olup, Müdür Yardımcısı, Bölüm Başkanı ve Bölüm Araştırma Görevlileri ilgili WhatsApp gruplarında öğrencilerimizden gelen mesajları cevaplamaktadırlar.

Bunun yanı sıra, öğrencilerin tek bir adrese sorunlarını iletebilmeleri için ubyo@nisantasi.edu.tr adresli e-posta hesabı; öğrenci işleri ile ilgili konularda bilgi almaları için student@nisantasi.edu.tr e-posta hesabı; mali konularda destek alabilmeleri için payment@nisantasi.edu.tr e-posta hesabı ve genel her konuda destek almaları için de Öğrenci Dekanlığı'nın uhdesindeki ogrenci.destek@nisantasi.edu.tr e-posta hesabı aktif olarak kullanılmaktadır.

Bunlara ek olarak, kampüsün çeşitli bölgelerinde aşağıda görselleri paylaşılan “Rektöre Yaz” kutuları ve “Yardım/Help” QR kod taramaları ile üst birimlerle iletişime geçmektedir. Yine öğrencilerimiz, aşağıda gösterildiği şekilde öğrenci kartlarının arkasında bulunan QR kodlar ile üst birimlerle iletişime geçip dilek, talep ve şikâyetlerinin en hızlı şekilde çözümlenmesine çalışılmıştır.

A.4.3. Mezun İlişkileri Yönetimi

Üniversitemizde, öğrenciler en önemli iç paydaşlarımızdır. Öğrencilere her dönem memnuniyet anketi uygulanmakta ve raporlar Kalite Komisyonu ile paylaşılmaktadır. Sektörel İlişkiler ve Mezunlar Ofisi mezun anketleri yapmakta; aynı zamanda çözüm ortaklarımızı düzenli olarak ziyaret ederek yüz yüze görüşmeler aracılığıyla sektörün üniversiteden beklentileri konusunda geri bildirim almaktadır. Bu görüşmelerin sonuçları raporlanarak Kalite Komisyonuna bildirilmektedir. Akademik Danışmanlık Üniversitemizde uygulanan öğrenci danışmanlık sistemi her bölümde görev alan öğretim elemanın haftalık ders ve çalışma programı dâhilinde OBİS üzerinden sağlanmaktadır. Öğrenciler elektronik posta yazarak veya ofis telefonlarından öğretim elemanları ile görüşerek randevu alabilmektedir.

Nişantaşı Üniversitesi Kariyer Merkezi ve Mezunlar Ofisi, öğrencilerimizi Üniversiteye adım attıkları andan itibaren kişisel gelişim seminerleri ile desteklemekte ve iş hayatına hazırlanmaktadır. Öğrencilerimizin mezun olduktan sonra kariyer süreçleri Kariyer merkezi tarafından takip edilmektedir. Kariyer merkezi bünyesinde oluşturulan “Mezun Takip Sistemi” ile öğrencilerimizin mevcut durumlarıyla (çalışıyor, iş arıyor, yurtdışında, kendi işini kurdu vb.) ilgili bilgiler güncel tutulmaktadır.

Sektörel İş Birlikleri kapsamında anlaşmalı olduğumuz firmaların iş ilanlarını mezun öğrencilerimiz ile paylaşarak işe yerleştirme süreçlerinde destek olmaktayız. İş ilanları

Bölüm/Program Faaliyet Raporu Ocak – Aralık 2022 aylarını kapsamaktadır.

Ekler: Tüm ölçütlere ait kanıtlar ölçüt bazında numaralandırılarak elektronik kopya olarak, raporun ekine eklenerek Rektörlüğe EBYS üzerinden gönderilmelidir.

mezunlarımıza sosyal medya hesaplarımızdan, kariyer merkezi web sitesinden ve e-posta ile duyurulmaktadır. Gelen iş ilanı tanımına göre ilgili alandaki iş arayan mezunlarımızın özgeçmişleri firmalara (mezun onayı dâhilinde) iletilmektedir.

Kariyer Merkezi ve Mezunlar Ofisi'nin mezunlarımıza sunduğu hizmetler aşağıdaki gibidir:

- ✓ Mezunlarımızın işe başlangıç evresinde alması gereken eğitim varsa eğitim planlaması konusunda destek olmak ve ilgili eğitim sertifikasına sahip olmasını sağlamak;
- ✓ Mezunlarımıza iş arama süreçlerinde yardımcı olmak;
- ✓ Mezun sektör gelişimini takip etmek;
- ✓ Mezunlarımıza aidiyet duygusunu aşlamak ve üniversitemiz ile olan bağlarını güçlendirmek;
- ✓ Mezun etkinlikleri ve buluşmaları düzenlemek;
- ✓ Mezunlarımıza kariyer danışmanlığı, özgeçmiş danışmanlığı ve mülakat provası desteği hizmeti sağlamak.

Nişantaşı Üniversitesi ayrıca geçmiş mezunlarına erişebilmek için tüm üniversite Rektörlüklerinden, kurumlarında çalışan Nişantaşı Üniversitesi mezunu personelleri hakkında bilgi talebinde bulunmuştur. Mezun öğrencilerimiz ile iletişimimizi sürdürebilmemizin en önemli unsurlarından biri de öğrencilerin elektronik olarak kayıt oldukları “NISHMezun Yolculuğu” isimli çevrim içi mezunlar platformudur.

Bunlara ek olarak, Turizm Rehberliği Bölümü mezunları için, mezuniyete hak kazanmalarını takiben ilgili sınıf WhatsApp grupları mezunlar grubuna çevrilmekte ve özellikle mezuniyet sonrası işlemlerle ilgili (diploma alımı, mezuniyet töreni, yüksek lisans başvuruları vb.) bilgilendirme bu gruplar üzerinden yapılmada devam edilmektedir.

Gösterge, ölçü birimi: Planlanan ve yapılan mezunlar günü sayısı, bu faaliyetlere katılan mezunların sayısı, iş hayatında başarılı mezunlara verilen ödüllerin sayısı.

A.5. Uluslararasılaşma

A.5.1. Uluslararasılaşma Süreçlerinin Yönetimi

Yüksekokul bünyesindeki uluslararasılaşma süreçlerinin yönetimi, üniversitenin kurumsal yapısı ve bilgi işlem altyapısı dahilinde gerçekleştirilmektedir.

A.5.2. Uluslararasılaşma Kaynakları

Uluslararası Ofis aracılığı ile birçok üniversite ve kurum ile iyi niyet sözleşmesi (*Memorandum of Understanding-MoU*) anlaşmaları imzalanmaktadır.

Nişantaşı Üniversitesi Uluslararası İlişkiler Koordinatörlüğü Ticaret Bakanlığı'nın başta öncelikli yatırım ve teşvik kapsamına almış olduğu ülkeler olmak üzere birçok ülke ile çeşitli kapsamlarda işbirliği anlaşmaları imzalamıştır.

A.5.3. Uluslararasılaşma Performansı

Bölüm/Program Faaliyet Raporu Ocak – Aralık 2022 aylarını kapsamaktadır.

Ekler: Tüm ölçütlere ait kanıtlar ölçüt bazında numaralandırılarak elektronik kopya olarak, raporun ekine eklenerek Rektörlüğe EBYS üzerinden gönderilmelidir.

Nişantaşı Üniversitesi özellikle 2020 yılı ile uluslararasılaşma çabalarına hız vermiş, 99 farklı ülkeden 2500'ün üzerinde öğrenciye ev sahipliği yapmaya başlamıştır. Turizm Rehberliği Bölümü eğitim dili Türkçe olduğu için tercih edilme sırasında arka planda kalmış olsa da butik eğitimin hakkını veren eğitim yapısı ile mesleğe meraklı öğrencilerin tercihi olmuş ve tercih edilmeye devam etmektedir. Bununla beraber Merkezi İsviçre'de bulunan Swiss Hospitality Group'la beraber Turizm ve Gastronomi alanında SHG İstanbul markası altında sertifika programları düzenlemeye başlamış olup SHG grubun Dünya üzerindeki 16'ncı merkezi olarak ortak eğitim programını hayata geçirmiştir. Yine Özbekistan'ın Semerkant şehrinde bulunan Uluslararası İpekyolu Üniversitesi'nde yerinde ziyaret edilmiş sınıflar uygulama laboratuvarları ve olası müfredat iş birlikleri çerçevesinde karşılıklı Uluslararası Ofislerin çalışması konusunda mutabakata varılmıştır.

B. EĞİTİM VE ÖĞRETİM

B.1. Programların Tasarımı, Değerlendirilmesi ve Güncellenmesi

B.1.1. Programların Tasarımı ve Onayı

Programların tasarımı ve onayı üniversitemizin tüm birimlerinde bölüm/program açılışlarında, Yükseköğretim Kanunu ilgili mevzuatı gözetilerek hazırlanır. Yeni açılması düşünülen program talepleri, Bölüm/Program Başkanı tarafından ilgili birimin Dekan/Müdürüne iletilir. Açılması düşünülen bölüm/program, ilgili birimlerinde görüşülür. Açılmasını önerilecek bölüm/programlar, Üniversitemiz Senatosu gündeminde görüşülmek üzere Rektörlüğe iletilir. Rektörlüğe ulaşan taslak program, şekil içerik, altyapı ve öğretim kadrosu gerekleri açısından Senato gündemine alınır. Senato'da olumlu değerlendirilmeyen yeni program açma önerisi, gerekli düzenlemelerin yapılabilmesi için Rektörlük vasıtasıyla ilgili birimlere geri gönderilir. Üniversite Senatosunda kabul edilen yeni program açma önerisi ise, öncelikle görüşünü almak üzere Eğitim Komisyonuna daha sonra ise, değerlendirilmek üzere Mütevelli Heyeti'ne iletilir. Mütevelli Heyeti'nden uygun görüş alınan yeni program açma önerileri, Yükseköğretim Kurulu Başkanlığı'na bildirilir. Sonuç olarak yeni bölüm program açılışları, Üniversitemizin stratejik hedefleri doğrultusunda ilgili mevzuatlar da göz önünde bulundurularak Senato onayı ve Mütevelli Heyeti'nin uygun görüşüyle Yükseköğretim Kurulu'na YÖKSİS veri tabanı ABAYS üzerinden sunulmaktadır. Üniversitemizde eğitim-öğretim programları tasarımı azami iç ve dış paydaş girdisi sağlanarak oluşturulmaktadır. Vizyon ve misyonumuz kapsamında, Üniversitenin bulunduğu bölge ve ülkenin ihtiyaçları göz önünde bulundurularak sektöre nitelikli insan kaynağını yetiştirmek için dış paydaşlarımız arasında yer alan sektör temsilcilerimizin girdilerine büyük önem verilmektedir. Bu amaçla, her fakültede sektör temsilcilerinden oluşan danışma kurulları oluşturulmuştur.

End.4.0'la birlikte hızla değişen ve dijitalleşen dünyada; Akıllı Toplum 5.0'ı yapılandırma kapsamında; teknolojinin getirdiği imkanları ve fırsatları toplumu oluşturan bireylere doğru anlatmak, teknolojinin bir tehdit olmadığını, tersine hayatımızı kolaylaştırdığını, artık bu gerçeğe içi içe yaşamakta olduğumuzu, hatta vazgeçilmezlerimiz arasında yer aldığını, gelecekte daha büyük teknolojik gelişmelere hazır olmamız gerektiğini, onlarla paylaşmak muhtemel olumsuzlukların önüne geçmek için son derece önemlidir.

Bölüm/Program Faaliyet Raporu Ocak – Aralık 2022 aylarını kapsamaktadır.

Ekler: Tüm ölçütlere ait kanıtlar ölçüt bazında numaralandırılarak elektronik kopya olarak, raporun ekine eklenerek Rektörlüğe EBYS üzerinden gönderilmelidir.

Diğer taraftan, içinde bulunduğumuz çağda; nesnelere interneti, büyük veri, yapay zekâ, siber güvenlik ve siber hukuk, robotik, VR ve AR teknolojileri, Blockchain teknolojileri, paylaşım ekonomisi vb. gibi yenilikler hem farklı sektörlere hem de sosyal hayata entegre edilmekte ve bunlarla ilintili olarak ortaya çıkacak sorunlarla baş edecek bir toplum şekillenmektedir. Nişantaşı Üniversitesi, yukarıdaki süreçleri içinde bulunduran her türlü eğitim faaliyetlerinin bütününe Eğitim 5.0 olarak adlandırmaktadır.

B.1.2. Programın Ders Dağılım Dengesi

Bölümde kuramsal ve uygulama dersleri denge içindedir. Turist rehberi adayı akademik bilgi donanımı ile çalışacağı turizm endüstrisini, mesleği, meslek bilgilerini edinir. Bölümün öğretim kadrosu, genel olarak turizm, seyahat işletmeciliği ve rehberlik konularında deneyimli akademisyenlerden ve turist rehberlerinden oluşmaktadır. Mezunların farklı yabancı dilleri öğrenmeleri, çalışmaya başladıklarında kendilerine öncelikli konum sağlayacağından, akademik kuram dersleri uygulama ve yabancı dil dersleri ile desteklenmiştir. Diğer taraftan, öğrenimin son iki yılında seçimlik derslerin çeşitlilik taşıması da müfredat çerçevesinde dikkat edilen hususlardandır. Kuramsal olarak mesleği yeterince öğrenen rehber adayları, öğrenimlerinin son döneminde seyahat sektöründe işbaşında mesleki uygulama eğitimi alırlar. Öğrenciler öğrenimleri süresince, İstanbul'da şehir içi gezilere katılıp, tarihi mekanları, başlıca turist çekim öğelerini ve müzeleri ziyaret ederek, kuramsal bilgilerini pekiştirirler.

Bölüm/Program Faaliyet Raporu Ocak – Aralık 2022 aylarını kapsamaktadır.

Ekler: Tüm ölçütlere ait kanıtlar ölçüt bazında numaralandırılarak elektronik kopya olarak, raporun ekine eklenerek Rektörlüğe EBYS üzerinden gönderilmelidir.

B.1.3. Ders Kazanımlarının Program Çıktıları ile Uyumu

Turizm Rehberliği Bölümü program çıktıları Tablo 1’de yer almaktadır.

Tablo 1 Turizm Rehberliği Program Çıktıları

TURİZM REHBERLİĞİ PROGRAM ÇIKTILARI	
PÇ1	Turizmin sektörel yapısını bilir, Rehberlik mesleğinin gerektirdiği donanım ve beceriye sahiptir.
PÇ2	Genelde Turizm, özel de Turizm rehberliği mesleği ile ilgili mevzuatlara hakimdir, bu standartlara uygun davranma bilinci yüksektir.
PÇ3	Turizm Rehberliği alanında ulusal ve uluslararası bilimsel bilgiye ulaşma yollarını bilir, yeni yöntem ve teknolojileri takip eder.
PÇ4	Eğitim dili olan Türkçeyi düzgün kullanır, bu dilde kendini doğru ifade eder, bilgilerini aktarabilir.
PÇ5	İngilizce seviyesi en az Avrupa Dil Portföyü B1 Genel düzeyindedir, alanındaki bilgileri izleyebilir ve mesleğinde İngilizceyi etkin kullanabilir.
PÇ6	İkinci bir yabancı dilde kendini ifade edebilir, bilgilerini bu dilde aktarabilir.
PÇ7	Seyahat acenteciliği ve tur operatörlüğü hakkında bilgi sahibidir, bir turu planlar, uygular, maliyetlendirir ve denetler.
PÇ8	Dünya’da ve Anadolu’da yaşamış toplulukların coğrafi, tarihi, dini, kültür ve sanat değerleri hakkında gerekli bilgiye sahiptir.
PÇ9	Birey ve grup davranışlarını sosyolojik ve psikolojik anlamda analiz eder, yorumlar ve ona uygun davranış tutumu geliştirir.
PÇ10	Türkiye’nin sahip olduğu soyut/somut eserler ve müzecilik hakkında bilgi sahibidir, Türkiye’nin flora ve faunası hakkında bilgi sahibidir.
PÇ11	İlk yardım ile iş sağlığı ve güvenliği konularında bilgi sahibidir, uygulama yapabilir.
PÇ12	Bağımsız karar verebilir, analitik ve stratejik düşünebilir, çözüm odaklıdır, fikirlerini sözlü ve yazılı ifade ederek etkin iletişim kurma yetisine sahiptir.
PÇ13	İlmi ve mesleki etik bilinci yüksektir, Turizm rehberliği mesleğinin gerektirdiği şekilde, hijyen, kişisel bakım, dış görünüş ve kılık kıyafetine özen gösterir.
PÇ14	Turizm rehberliği mesleğini icra ederken edinilen teorik bilgilerin yanı sıra ekonomik, politik, teknolojik vb. konularda güncel bilgilere hâkim olmanın önemini ile mesleki ve kişisel öğrenmenin yaşam boyu süreklilik arz etmesi gerekliliğini bilir.
PÇ15	Turizm Rehberliği alanı ile ilgili güncel bilgileri takip edebilmek için kendi akademik ve entelektüel gelişmeye açıktır.
PÇ16	İlmi ve mesleki etik bilinci yüksektir
PÇ17	İş sağlığı ve güvenliği konularında bilinç sahibidir.
PÇ18	Turizm rehberliği mesleğinin gerektirdiği şekilde, hijyen, kişisel bakım, dış görünüş ve kılık kıyafetine özen gösterir.
PÇ19	Kültürel değerlerin korunması ile çevre koruma konularında yeterli bilince sahiptir.
PÇ20	Topluma karşı sorumluluk sahibi bir birey olarak yaşadığı sosyal çevre için proje ve etkinlikler düzenler, bunları uygular.

B.1.3. Ders Kazanımlarının Program Çıktıları ile Uyumu

Derslerin öğrenme kazanımları (karma ve uzaktan eğitim de dahil) tanımlanmış ve program çıktıları ile ders kazanımları eşleştirmesi oluşturulmuş ve ilan edilmiştir. Kazanımların ifade şekli öngörülen bilişsel, duyuşsal ve devinimsel seviyeyi açıkça belirtmektedir. Ders öğrenme kazanımlarının gerçekleştiğinin nasıl izleneceğine dair planlama yapılmıştır, özellikle alana özgü olmayan (genel) kazanımların irdelenme yöntem ve süreci ayrıntılı belirtilmektedir.

Bölüm/Program Faaliyet Raporu Ocak – Aralık 2022 aylarını kapsamaktadır.

Ekler: Tüm ölçütlere ait kanıtlar ölçüt bazında numaralandırılarak elektronik kopya olarak, raporun ekine eklenerek Rektörlüğe EBYS üzerinden gönderilmelidir.

Ders müfredatları program çıktıları doğrultusunda hazırlanmakta olup bu bağlamda ders kazanımları program çıktıları ile uyumludur.

B.1.4. Öğrenci İş Yüküne Dayalı Ders Tasarımı

Öğrenciler mezuniyet şartlarını yerine getirebilmek için toplamda 240 AKTS'lik iş yükünü sağlamaları gerekmektedir. Bir öğrencinin bir dönemde alabileceği AKTS yükü Nişantaşı Üniversitesi Ön Lisans ve Lisans Eğitim Öğretim ve Sınav Yönetmeliği'nin 9'uncu Maddesinde belirtilmiştir. İlgili maddeye göre: Yenileme ve Derse Yazılma "(5) (Değişik: RG-12/9/2021-31596) Bir öğrencinin bir yarıyıldaki alacağı eğitim ve öğretim çalışmaları yükü; öğrencinin isteği, danışmanın onayı ile tamamlanır. Bu yük ders alacağı yarıyıldaki AKTS yükünü geçemez. Ancak son sınıfa gelmiş öğrenciler; yarıyıl AKTS ders yüküne ek olarak en fazla 15 AKTS karşılığı derse (Alınan derslerin karşılığının 15 AKTS'yi aşması halinde en çok 3 ders) kayıt yaptırabilirler." Öğretimi Bitirme ve Derecesi ise aynı yönetmelik "Madde27 – (1) Kayıtlı olduğu bölüm veya programın müfredatındaki bütün derslerinden başarılı olmuş, lisans düzeyinde iki yüz kırk (240) AKTS, ön lisans düzeyinde ise yüz yirmi (120) AKTS kredisini tamamlayarak genel ağırlıklı not ortalamasını en az 2,00 düzeyine çıkarmış ve varsa zorunlu staj yükümlülüklerini yerine getirmiş öğrenci öğrenimini bitirmiş sayılır ve ilgili akademik birim yönetim kurulunun kararı ile kendisine 28 inci maddede belirtilen diploma verilir. (2) Öğrenciye mezuniyetinde öğrenim süresince aldığı bütün ders, kredi, not ve dereceleri gösteren mezuniyet not durum belgesi ve diploma eki verilir. (3) Aktif olarak en az altı yarıyıl ders almak şartı ile mezuniyet koşullarını erken sağlayan öğrenciler, öngörülen öğrenim sürelerinden daha kısa sürede mezun olabilirler. (4) Diploma almaya hak kazanmış öğrenciler, diplomalarını alabilmek için ilgili akademik birimlerden temin edecekleri ilişik kesme belgesini ibraz etmek zorundadır. (5) Öğrencinin mezuniyet tarihi, ilgili yönetim kurulunun öğrencinin mezun olduğuna dair aldığı kararın tarihidir" şeklinde belirtilmiştir.

B.1.5. Programların İzlenmesi ve Güncellenmesi

Üniversitemizde programların gözden geçirilmesi ve güncellenmesine ilişkin bir yol haritası bulunmaktadır. Üniversitemiz programlarını ve program içeriklerini sektörün ve toplumun hızla değişen ve dönüşen ihtiyaçlarına uyumlandırmak için azami gayret göstermektedir. Bu durumda programların gözden geçirilmesi ve güncellenmesinin ilk aşaması iç ve dış paydaş veri analizi, ikinci aşama akademik değerlendirmeler, üçüncü ve son aşama ise yasal prosedüre uygun olarak programların güncellenmesi ve güncellenen programların iç ve dış paydaşlara duyurulması şeklinde oluşturulmuştur. Üniversitemizde eğitim-öğretim programları tasarımı azami iç ve dış paydaş girdisi sağlanarak oluşturulmaya çalışılmaktadır. Üniversitemiz misyon ve vizyonumuza uygun biçimde öncelikle sektörün ihtiyaç duyduğu nitelikli insan kaynağını yetiştirmek hedefimiz doğrultusunda dış paydaşlarımızdan sektör temsilcilerimizin girdilerine büyük önem vermektedir.

Bölüm/Program Faaliyet Raporu Ocak – Aralık 2022 aylarını kapsamaktadır.

Ekler: Tüm ölçütlere ait kanıtlar ölçüt bazında numaralandırılarak elektronik kopya olarak, raporun ekine eklenerek Rektörlüğe EBYS üzerinden gönderilmelidir.

B.1.6. Eğitim ve Öğretim Süreçlerinin Yönetimi

I. yarıyıl Hukuka Giriş ve Turizm Rehberliği ve Meslek Kanunu dersleri öncelikli, daha sonra IV. yarıyıl Turizm Mevzuatı dersi alınmaktadır. II. yarıyıl Anadolu Uygarlıkları I, III. yarıyıl Anadolu Uygarlıkları II dersi ve VI. yarıyıl Osmanlı Sanatı ve Kültürü dersi alınmaktadır. II. Yarıyıl Arkeoloji I, yine III. Yarıyıl Arkeoloji II dersine yer verilmektedir. II. Yarıyıl Turizm Coğrafyası, VII. yarıyıl Antik Yerleşimler dersi verilmektedir. Bunlara ek olarak V. yarıyıldan itibaren öğrenciler tercih ettikleri takdirde seçmeli dersler kapsamında zorunlu derslere ek olarak Türk Halk Bilimi, Sanat Tarihi, Kültür ve Sanat, Türk Mutfak Kültürü gibi dersleri tamamlayıcı dersler olarak alabilmektedirler.

Turizm Rehberliği Bölümü ders planı kapsamında I. yarıyıl Turizme Giriş, Hukuka Giriş ve Turizm Rehberliği ve Meslek Kanunu dersleri ile sonraki dönemlerde görülecek olan Turizm Mevzuatı, Seyahat Acenteciliği ve Tur Operatörlüğü dersleri için gereksinim duyulan temel bilgilere yer verilmektedir. Anadolu Uygarlıkları I dersi ile kronolojik olarak Anadolu coğrafyasında yer alan medeniyetler işlenmekte ve son olarak Roma ve Osmanlı dönemlerine genel ve kısa bir giriş yapılmaktadır. Anadolu Uygarlıkları II dersi ile Roma ve Osmanlı dönemlerine ilişkin detaylı anlatımlar ders kapsamında gerçekleştirilmektedir. Yine VI. Yarıyıl alından Osmanlı Sanatı ve Kültürü dersi ile Osmanlı dönemine ilişkin tamamlayıcı bilgilerin edinilmiş olması hedeflenmektedir. Dinler Tarihi ve İkonografi eş zamanlı olarak işlenerek öğrencilerin daha kapsayıcı bir şekilde konuları anlamlandırmaları amaçlanmıştır. II. yarıyıl alınan Turizm Coğrafyası VII. yarıyıl alınan Antik Yerleşimler dersine giriş niteliğindedir. Arkeoloji I dersi ile Arkeoloji'nin bir bilim dalı olarak oluşumu ve tarihsel içeriğine yer verilirken Arkeoloji II'de Paleolitik'ten Roma Dönemi'ne kadar olan tarihsel süreçler açıklanmaktadır.

Öğretim planının öngörüldüğü biçimde uygulanmasını güvence altına almak ve sürekli gelişimini sağlamak için kullanılan yönetim sistemi; programı yürüten bölümün, bölüm başkanlığı düzeyinde ve/veya öğretim elemanlarından oluşan komiteler aracılığıyla, lisans programı öğretim planının sürekli gözetimini ve gelişimi sağlayacak şekilde oluşturulmuştur.

Dış Paydaşlar: Okulumuzun iş birliği içinde bulunduğu dış paydaşların geri dönüşleri doğrultusunda oluşturulan öneriler sektörün ve öğrencilerin ihtiyaçları doğrultusunda iyileştirmeler yapmak adına değerlendirilir.

Öğretim Elemanları: Üniversitemizin öğretim elemanları yürüttükleri derslerle ilgili Bologna değerlendirme dosyası doldurmakla yükümlüdür. Bu dosyada ders ve program hakkındaki yorum ve önerileri de yer almaktadır. Öğretim elemanlarının bu görüşleri yüksekokulumuz ve üniversitemizin üst birimleri tarafından değerlendirilir.

Öğrenci Geribildirimleri: Öğrencilerin her dönem yanıtladığı anket formunun sonuçları ve öğrencilerin eğitim yılı içerisinde sağladığı geri dönüşler baz alınarak öneriler oluşturulur ve bu öneriler Uygulamalı Bilimler Yüksekokulu tarafından değerlendirilir.

Uygulamalı Bilimler Yüksekokulu Müdürlüğü: Yapılan değerlendirmeler sonucunda Yüksekokul Müdürlüğümüzün öğretim planında değişiklik yapmayı uygun görmesi halinde müdürlük bu talebi Üniversite Senatosu'na iletir ve Senato'nun onayından sonra yapılan değişiklik yürürlüğe geçirilir.

Bölüm/Program Faaliyet Raporu Ocak – Aralık 2022 aylarını kapsamaktadır.

Ekler: Tüm ölçütlere ait kanıtlar ölçüt bazında numaralandırılarak elektronik kopya olarak, raporun ekine eklenerek Rektörlüğe EBYS üzerinden gönderilmelidir.

Öğretim planının öngörüldüğü biçimde uygulanmasını güvence altına almak ve sürekli gelişimi sağlamak için Turizm Rehberliği Bölümü kapsamında diğer üniversiteler ile müfredat karşılaştırılması yapılarak eğitimin kalitesini iyileştirme amaçlı çalışmalar yapılmaktadır.

Nişantaşı Üniversitesi öğretim planının öngörüldüğü şekilde ilerlemesi Ön Lisans ve Lisans Eğitim Öğretim Yönetmeliği'nin üçüncü bölümünde eğitim ve öğretim esasları ile güvence altına alınmıştır. Ayrıca Yüksekokul Yürütme Kurulu Organları ve Bölüm Başkanlıkları ile öğretim planının öngörüldüğü biçimde uygulanması sağlanmaktadır.

B.2. Programların Yürütülmesi (Öğrenci Merkezli Öğrenme, Öğretme ve Değerlendirme)

B.2.1. Öğretim Yöntem ve Teknikleri

Turizm Rehberliği programında 20 adet çıktı bulunmaktadır. Program çıktılarına ulaşabilmek adına derslerde sunum, tartışma, grup çalışması, gezi, soru-cevap gibi öğretim yöntemleri kullanılmaktadır. Örneğin, öğrenciler ile yapılan gezi etkinliklerinde öğrenciler, rehberlik yapacakları bölgeler hakkında hem teorik hem de pratik altyapı kazanma fırsatı yakalarlar. Soru-cevap ve tartışma yöntemleri ile öğrenciler sektörde karşılaşacakları olası sorunlar ve çözüm önerileri hakkında tartışma ve fikir alışverişi yaparak alternatif çözüm önerileri geliştirebilirler. Öğrenciler ayrıca çeşitli sunumlar yaparak anlatım yeteneklerini geliştirirler.

B.2.2. Ölçme ve Değerlendirme

Öğrenciler müfredatta yer alan kazanımlar doğrultusunda teknik olarak 240 AKTS'yi başarı ile tamamlayarak mezun olurlar. Öğrenci transkriptlerinde öğrenme çıktılarına karşılaman dersler kapsamında ulaştıkları düzey, öğrencinin dersten aldığı değerlendirme notuyla doğru orantılı olarak puanlanmıştır. Program çıktıları; i) Bilgi (kuramsal-uygulamalı), ii) Beceri (bilişsel-uygulamalı), iii) Kişisel ve mesleki yeterlilik (bağımsız çalışabilme ve sorumluluk alabilme, öğrenme yetkinliği, iletişim ve sosyal, alana özgü ve mesleki yeterlik) boyutlarında yazılır. Bu kapsamda;

- ✓ Program çıktıları bilgi beceri ve yetkinliklere göre sınıflandırılmalı ve programa özgü olmalıdır.
- ✓ Program çıktılarında çok detaya girilmemelidir.
- ✓ 10-20 adet program çıktısı idealdir.
- ✓ Bir program çıktısının sağlanması pek çok dersin altında açık veya örtük öğrenmelerle sağlanabilir. Bu nedenle program çıktılarının değil, ders öğrenme çıktılarının ölçülebilir olması gerekir.

Turizm Rehberliği Bölümü program çıktılarının kazanımlarının kanıtı ilk düzeyde öğrenci transkriptlerinde belgelenen ölçme ve değerlendirme sonuçlarıdır. Bu belgeleri destekleyici diğer bir kanıt ise öğrencilerin istihdam alanlarıdır. Bölüm öğrencilerinin büyük çoğunluğu bölüm çıktıları ile ilişkili alanlarda istihdam edilmektedir.

Bölüm/Program Faaliyet Raporu Ocak – Aralık 2022 aylarını kapsamaktadır.

Ekler: Tüm ölçütlere ait kanıtlar ölçüt bazında numaralandırılarak elektronik kopya olarak, raporun ekine eklenerek Rektörlüğe EBYS üzerinden gönderilmelidir.

B.2.3. Öğrenci Kabulü, Önceki Öğrenmenin Tanınması ve Kredilendirilmesi

Nişantaşı Üniversitesi programlarına öğrenci alımı, “Nişantaşı Üniversitesi Ön Lisans ve Lisans Eğitim-Öğretim ve Sınav Yönetmeliği”nin 5’inci Maddesinde yer alan esaslar çerçevesinde gerçekleşmektedir. Öğrenci kabulleri kapsamında; Yükseköğretim Kurumu (YÖK) ve Öğrenci Seçme ve Yerleştirme Merkezi (ÖSYM)’nin belirlediği ölçütler çerçevesinde yapılmaktadır. Kesin kayıt hakkı kazananların kayıt işlemleri 2547 sayılı Kanun hükümleri çerçevesinde Üniversite tarafından uygun görülen usullerle, Rektörlük tarafından ilan edilen tarihlerde ve istenilen belgelerle yapılır. Süresi içinde, Üniversiteye kaydını yaptıran ve kayıt işlemleri tamamlanan aday, Üniversite öğrencisi olur ve öğrencilik haklarından yararlanır.

Yükseköğretim Kurumu (YÖK) tarafından belirlenen yönetmelikler çerçevesinde, bu programa öğrenci kabulü YKS olarak adlandırılan merkezi sınav sistemi ile yapılmaktadır. Turizm Rehberliği Bölümü’ne öğrenci kabulü Yükseköğretim Kurumları Sınavı DİL puan türüne göre gerçekleştirilmektedir.

AKTS kredisi ise öğrencilerin bir dersle ilgili tüm etkinlikler için harcamaları beklenen toplam zamana endekslenmiş kredidir. Genellikle 25/30 saatlik bir öğrenci yükü, 1 AKTS olarak kabul edilmektedir. Mezuniyet için gerekli toplam kredi 4 yıllık lisans programları için 240 AKTS'dir.

B.2.4. Yeterliliklerin Sertifikalandırılması ve Diploma

Konunun uzmanları ve Kariyer Merkezi tarafından verilen eğitimlerle ilgili alanda eksikliklerini gidermektedirler. Kariyer Merkezi tarafından organize edilen seminerlere katılarak sertifikalar alabilmekte ve gelişimlerine devam edebilmektedir. Öğrenciler ayrıca Sürekli Eğitim Merkezi içerisinde düzenlenen eğitimlerle ilgili alanda sertifika alabilmektedirler.

Öğrencilerin mezuniyet işlemleri, “Nişantaşı Üniversitesi Ön Lisans ve Lisans Eğitim-Öğretim ve Sınav Yönetmeliği”nin 27’inci Maddesinde yer alan “öğrenimi bitirme ve derecesi”ne ilişkin esaslara göre yapılmaktadır. İlgili Maddenin 1’inci Bendine göre: kayıtlı olduğu bölüm veya programın müfredatındaki bütün derslerinden başarılı olmuş, lisans düzeyinde iki yüz kırk (240) AKTS, ön lisans düzeyinde ise yüz yirmi (120) AKTS kredisini tamamlayarak genel ağırlıklı not ortalamasını en az 2,00 düzeyine çıkarmış ve varsa zorunlu staj yükümlülüklerini yerine getirmiş öğrenci öğrenimini bitirmiş sayılır ve ilgili akademik birim yönetim kurulunun kararı ile kendisine 28’inci maddede belirtilen diploma verilir.

Üniversite genelinde öğrencilerin programın gerektirdiği tüm koşulları yerine getirdiklerini belirlemek için yürütülen faaliyetler ve iş akışları aşağıda belirtilmiştir:

- ✓ İlgili dönemde mezun duruma gelmiş ve/veya mezun olabilecek durumdaki öğrencilerin listesi Öğrenci İşleri Daire Başkanlığı (ÖİDB) tarafından hazırlanır.
- ✓ ÖİDB’nin ilettiği listeler incelenmek üzere, Akademik Birim Amirleri (Dekan/Müdür) aracılığıyla Bölüm Başkanları ile paylaşılır.
- ✓ Bölüm Başkanları listede yer alan öğrencilerin transkriptlerini basarak; “Nişantaşı Üniversitesi Ön Lisans ve Lisans Eğitim-Öğretim ve Sınav Yönetmeliği”nin 27’inci Madde’sinde yer alan koşulları sağlayıp sağlamadığını kontrol eder.

Bölüm/Program Faaliyet Raporu Ocak – Aralık 2022 aylarını kapsamaktadır.

Ekler: Tüm ölçütlere ait kanıtlar ölçüt bazında numaralandırılarak elektronik kopya olarak, raporun ekine eklenerek Rektörlüğe EBYS üzerinden gönderilmelidir.

- ✓ Bölüm Başkanları, mezuniyet şartlarını karşılayan öğrencilerin mezuniyet dilekçelerini (üst yazı ve transkript ek'i ile) Fakülte/Yüksekokul Sekreterliği'ne iletir.
- ✓ Mezuniyet dilekçeleri Akademik Birim Amirleri (Dekan/Müdür) tarafından kontrol edilir.
- ✓ Mezuniyeti uygun görülen öğrencilere ilişkin Fakülte/Yüksekokul Yönetim Kurulu Kararı (YKK) alınır.
- ✓ Mezuniyete ilişkin alınan YKK, üst yazı ile ÖİDB'ye gönderilir.
- ✓ ÖİDB, mezun durumda olan öğrenciler için mezuniyet transkripti ve diploma eki oluşturup öğrenciyi mezun olarak sisteme arşivler ve diplomaları "Nişantaşı Üniversitesi Diploma, Diploma Eki ve Diğer Belgelerin Düzenlenmesine İlişkin Yönerge" esaslarına uygun olarak hazırlar.
- ✓ Diplomalar, düzenleme tarihinde görevde bulunan Rektör, Dekan, Müdür tarafından imzalanır.
- ✓ Mezun durumda olup diplomasını almak isteyen öğrenci, ÖİDB'ye ilişik kesme formu ile başvurur.
- ✓ "Öğrenci Bilgi İşletim Sistemi (OBİS) üzerinde elektronik ortamda ilişik kesmesi tamamlanan mezun öğrenci, diplomasını da e-imzalı olarak OBİS üzerinden temin etmektedir.

B.3. Öğrenme Kaynakları ve Akademik Destek Hizmetleri

B.3.1. Öğrenme Ortam ve Kaynakları

Turizm Rehberliği Bölümünde dersler standart sınıflarda yapılmakta olup buradaki altyapı ve teknolojik donanımdan faydalanılmaktadır. Dersler için hazırlanan sunular projektör aracılığı ile yansıtılıp dersler işlenmektedir.

Öğrencilerin çağdaş öğrenim araçlarını kullanabilmeleri ve bunlardan faydalanabilmeleri için ödev/proje kapsamında çalışmalar yapılmakta ve yaptıkları çalışmalar sunu haline getirilerek yaptıkları çalışmaların teknolojik ekipmanları kullanılarak aktarılması sağlanmaktadır. Böylelikle öğrencilerin çağdaş öğrenim donanımlarına aşina olmaları sağlanmaktadır.

Ayrıca, Kampüsümüzde öğrencilerin kullanabileceği 260 adet derslik alanı ve sekiz adet amfi mevcuttur. Bu alanların toplam büyüklüğü 27,588,74 m² ve toplam oturma kapasitesi ise 17,340 kişidir. Ayrıca, kampüsümüzde 11 adet bilgisayar laboratuvarı mevcuttur. Bu alanların toplam büyüklüğü 1118,88 m² ve toplam oturma kapasitesi ise 320 kişidir. Ek olarak kampüsümüzde 1 adet dil laboratuvarı, 11 adet müzik laboratuvarı, 11 adet tasarım stüdyosu, 7 adet jimnastik/dans stüdyosu ve 15 adet çok disiplinli araştırma kullanımına açık laboratuvar bulunmaktadır.

Öğrencilerimiz ders saatleri dışında kütüphane içerisinde yer alan bilgisayar laboratuvarını çalışmaları kapsamında kullanabilmektedirler. Bunun yanında tüm öğrencilerimize kampüs içerisinde sınırsız yüksek hızlı kaliteli internet hizmeti verilmektedir.

Üniversitemizin 2 adet kütüphanesi bulunmaktadır. Ana kütüphane Yüksekokulumuz ile aynı katta bulunmakta olup tüm öğrencilerin kullanımına açıkken BHT Clinic Uygulama

Bölüm/Program Faaliyet Raporu Ocak – Aralık 2022 aylarını kapsamaktadır.

Ekler: Tüm ölçütlere ait kanıtlar ölçüt bazında numaralandırılarak elektronik kopya olarak, raporun ekine eklenerek Rektörlüğe EBYS üzerinden gönderilmelidir.

Hastanemiz Kütüphanesi ise sadece Tıp Fakültesi öğrencilerimizin kullanımına açıktır. 3108m² kullanımı bulunan ana kütüphanemizi aynı anda 600 öğrenci kullanabilmekte olup, özellikle sınav zamanları üniversitemizin farklı lokasyonlarında bulunan 8 adet okuma salonundan öğrencilerimiz yararlanabilmektedirler.

Kütüphane içerisinde 1 adet Daire Başkanı odası bulunmaktadır. 1 adet kütüphane girişinde danışma masası bulunmakta ve ilgili alanda 2 personel hizmet vermektedir. Serbest çalışma alanı için 13 adet koltuk bulunmaktadır. Buna ek olarak, çalışma masalarında toplam 310 adet sandalye bulunmaktadır.

Kütüphane personel sayısı yeterli olmakla birlikte, tam zamanlı olarak 1 Daire başkanı, 1 Uzman Yardımcısı çalışmaktadır. Ayrıca yarı zamanlı olarak 5 asistan öğrenci çalışmaktadır. Tam ve yarı zamanlı personel sayısı, kütüphane hizmetlerinin yürütülmesi açısından yeterli bulunmaktadır.

Kütüphanemiz sınav dönemleri dışında sabah 08:00 akşam 22:00 arasında açık olmakta sınav dönemlerinde ise randevu hizmeti ile 24 saat çalışma esasına göre çalışmaktadır.

Üniversitemizde bulunan öğrenciler, öğretim elemanları ve idari personelin yararlanabildiği Kütüphanemizde çok sayıda basılı kaynağa ve veri tabanına hem lokal, hem de uzaktan erişim imkanı sağlanmaktadır. Yordam Otomasyon Sisteminde 40.209 basılı kitap sayısı mevcuttur. Ayrıca İngilizce/Türkçe kitaplar kataloglanmaya devam etmektedir. Alan içi kitap sayısı 33.977; alan dışı kitap sayısı 6.232'dir.

Kütüphanemizde hem elektronik kaynaklara hem de matbu kaynaklara erişim için geniş imkânlar sunulmaktadır. Kütüphanemiz uluslararası kütüphanecilik standartlarına uygun olarak işleyişini gerçekleştirmekte ve hizmet vermektedir. Öğrencilerimiz kütüphaneye uygulama üzerinden de erişebilmekte, bu şekilde katalogu tarayabilmekte, kitap ayırma, kitap süresi uzatma işlemlerini yapabilmekte, ödünç almak istediği kitabın rafta olup olmadığını görebilmekte, bu kitapları "okuma listem" alanına ekleyebilmekte, her defasında kitap sorgulaması yapmadan kendi listesini oluşturabilmektedir.

Bunların yanı sıra Üniversitemizin Kütüphane ve Yordam işbirliği ile kütüphaneye ilgili işlemlerin mobil cihazlardan yapılmasını sağlayan ve öğrencilerimizin öğrenme kaynaklarının çeşitlenmesi konusunda önemli etkiler yaratan Cep Kütüphanem uygulaması öğrencilerimizin ve araştırmacıların hizmetine sunulmuştur. Mobil cihazlardan işlem yapmak isteyen kullanıcıların Google Play Store'den ve Apple Store'den Cep Kütüphanem uygulaması yükleyerek kütüphane hesabına erişim sağlaması temin edilmiştir. CEP kütüphane uygulamasını toplamda 65 üye kullanmaktadır.

Nişantaşı Üniversitesi'nde kullanılmakta olan "Sanal Kampüs" sistemi, dışarıdan hizmet alınarak kullanılan bir yazılımdır. 3 yıldır kullanılmakta olan sistem, pandemi öncesinde (sanal sınıf hariç) de öğrencilere hizmet vermekteydi. Pandemi sürecinde de Sanal Kampüs'e sanal sınıflar da eklenmiştir. Bu sınıflarda hocalarımız senkron-asenkron ders yapabilir, Microsoft Teams üzerinden işlenen dersler için link paylaşabilmektedirler. Altyapı olarak, kamera ve mikروفon açılımı ile ekran paylaşımları mevcuttur. Bu sayede dersler etkileşimli bir biçimde işlenebilmektedir.

Bölüm/Program Faaliyet Raporu Ocak – Aralık 2022 aylarını kapsamaktadır.

Ekler: Tüm ölçütlere ait kanıtlar ölçüt bazında numaralandırılarak elektronik kopya olarak, raporun ekine eklenerek Rektörlüğe EBYS üzerinden gönderilmelidir.

Altyapının sürekli aktif ve sorunsuz çalışması kapsamında Sakarya Üniversitesi Teknopark firması Advancity ile kurumsal olarak iş ortağı şeklinde çalışılmakta ve uzaktan eğitimle ilgili tüm hizmetler bu firmadan alınmaktadır.

B.3.2. Akademik Destek Hizmetleri

Akademik Danışmanlık

UBYO bünyesinde gerek öğrencilerin ders ve kariyer planlaması konularında yönlendirmek gerekse akademik gelişiminin takibi için kendilerine akademik danışman atanmaktadır. Uygulanan öğrenci danışmanlık sistemi ilgili öğretim elemanın haftalık ders ve çalışma programı dâhilinde Öğrenci Bilgi Sistemi (OBİS) üzerinden sağlanmaktadır. NeoEdu 5.0 modeli kapsamında düzenlenen NeoEdu 5.0 Çalıştayında öğretim elemanlarına öğrenci koçluğu konusunda hizmet içi eğitim verilmiştir. NeoEdu 4.0 eğitim modelinde temel unsurlar olan öğrenci merkezli ve aynı zamanda her öğrencinin bireysel gereksinimlerinin göz önünde bulundurulması ilkeleri, danışmanlık sisteminin ortesinde bir oluşumu gerektirdiğinden Üniversitemizde danışmanın mentor-menti ilişkisi içinde öğrencinin öğrenme motivasyonlarını keşfetmesi ve buna paralel olarak kariyer planlamasında öğrencinin kendini daha iyi tanımasını sağlaması beklenmektedir.

Akademik danışmanlar, ders seçiminden başlayarak tüm sene boyunca hem akademik hem sosyal anlamda öğrencilere rehberlik yapar. Akademik açıdan ele alındığında hem kendi bölümlerindeki dersler hem de diğer bölümlerden kazanım elde edebilecekleri dersler için yol göstericidirler. Nişantaşı Üniversitesinin sunmuş olduğu ÇAP, YANDAL, Erasmus gibi olanaklar hakkında da öğrencileri bilgilendirirler. Sosyal açıdan ele alındığında, öğrencilerin sorunlarına çözüm önerileri getirmek, mesleki eğitimleri ve kariyer planları doğrultusunda bilgiler vermek yine danışmanların hizmetlerindedir.

Öğrenciler ayrıca bölüm başkanlarının modere ettiği anlık mesajlaşma grupları sayesinde bölüm akademisyenleri, müdür- müdür yardımcısı ve öğrenci dekanlığı ile anında iletişime geçebilmektedir. İlgili kişilere anlık erişerek danışmanlık alabilmektedir.

Rehberlik, psikolojik danışmanlık ve kariyer hizmetleri

Üniversitemizin Nişantaşı Student Solutions birimi uzman terapist dahilinde öğrencilere ve personele akademik, kişisel ve sosyal konular üzerinde destek sağlamaktadır. Birimin amacı, öğrencilerimize, akademik ve idari kadromuza Üniversitemizde buldukları süre içinde mutlu ve başarılı olmaları için yardımcı olmaktır. Bu kapsamda, öğrencilerimizin ve personelimizin üniversite yaşamına ilişkin akademik, kişisel ve sosyal sorunları dinlenmekte, gerekli görüldüğünde ilgili idari ve akademik birimlerle koordinasyonlu çalışılarak sorunlara çözüm aranmaktadır. Birim aynı zamanda, yabancı öğrencilerimizin ve yabancı personelimizin Üniversitemize adaptasyonuna destek sağlamakta ve ihtiyaç duyan kişilerin kişisel, kültürel, sosyal ve profesyonel anlamda gelişime destek vermeyi hedeflemektedir. Birim İngilizce olarak da hizmet vermektedir.

Birimin öğrencilerimize ve personelimize akademik, kişisel ve sosyal konular üzerinde üniversite ortamında gerçekleştirdiği çözüm odaklı 50 dakikalık seanslardan oluşan haftalık

Bölüm/Program Faaliyet Raporu Ocak – Aralık 2022 aylarını kapsamaktadır.

Ekler: Tüm ölçütlere ait kanıtlar ölçüt bazında numaralandırılarak elektronik kopya olarak, raporun ekine eklenerek Rektörlüğe EBYS üzerinden gönderilmelidir.

terapi hizmetleri; tedavi planlaması, davranış düzeltme, biyopsikososyal değerlendirme, çözüm odaklı ölçek ile sonuç takibi, gerekli durumlarda kriz müdahalesi ve emniyet planlaması şeklinde yürütülmektedir.

Nişantaşı Üniversitesinde uygulanan etkin ve verimli öğrenci danışmanlık sistemi, 27.12.2018 tarih ve 2018/18 sayılı senato kararı ile Genel Sekreterliğe bağlı olarak kurulan öğrenci dekanlığı ile de desteklenmektedir. Öğrenci Dekanlığının amacı, öğrencilerin kişisel, mesleki ve eğitsel olarak potansiyellerini tam olarak kullanabilecekleri bir üniversite ortamı oluşturmak, üniversite hayatının gerektirdiği sorumluluk ve sosyal faaliyet alanlarında kendilerini göstermelerini sağlamak, kurumsal aidiyet bilincini geliştirmek, üniversite yaşamını kolay, etkin ve verimli kılmak, öğrencilerin yaşadığı sorunları daha çabuk tespit edip, hızlı çözümler sunarak dinamik bir kampüs ortamı oluşturmaktır.

Bu kapsamda Öğrenci Dekanlığı tarafından öğrenci şikayet ve taleplerinin alındığı HELP Sistemi olarak bilinen, yeni bir destek yazılımı geliştirilmiştir. Üniversitemizde ayrıca NishCoaching (mentör) sistemi uygulaması bulunmaktadır. Nişantaşı üniversitesinin önlisans ve lisans öğrencilerinin iletişim sorunu yaşamaması için geliştirilen bu uygulamayla, kayıtlı tüm önlisans ve lisans öğrencilerinin üniversite ile ilgili bilgi ihtiyacında iletişim sorunu yaşadığı zaman yanında olmayı hedefleyen bu sistemde; tüm akademik ve idari personele ortalama 25-30 arasında bir öğrenci atanmaktadır.

Üniversitemizde öğrenci ve mezunlarımızın kariyer planlamasında destek olmak amacı ile Sektör İlişkileri ve Mezunlar Ofisi kurulmuştur. İlgili Ofis yoluyla öğrencilerimizin mezun oldukları süreçten itibaren gerek iş hayatlarını gerekse kariyer planlarını takip edilmektedir. Üniversitemizde oluşturulan mezun bilgi sistemi sayesinde firmalardan kendilerine gelen iş ilanları mezunlarımıza duyurulmakta ve iş bulmaları konusunda destek olunmaktadır. Ayrıca mezunlarımızın tüm bilgilerinin bulunduğu bir mezun havuzumuz mevcuttur. Bu havuz sayesinde mezunlarımızın sektör içerisindeki ilerlemelerini de takip edebilmektedir. Sektör İlişkileri ve Mezunlar Ofisi tarafından mezunlarımıza sunulan hizmetler ise aşağıdaki gibidir:

- Mezun havuzu oluşturmak;
- Mezunlarımıza iş arama süreçlerinde yardımcı olmak; Mezun sektör gelişimini takip etmek,
- Mezunlarımıza aidiyet duygusunu aşılama ve üniversitemiz ile olan bağlarını güçlendirmek;
- Mezun etkinlikleri ve buluşmaları düzenlemek;

Bölüm/Program Faaliyet Raporu Ocak – Aralık 2022 aylarını kapsamaktadır.

Ekler: Tüm ölçütlere ait kanıtlar ölçüt bazında numaralandırılarak elektronik kopya olarak, raporun ekine eklenerek Rektörlüğe EBYS üzerinden gönderilmelidir.

B.3.3 Tesis ve Altyapılar

Kapalı Alanın Kullanım Amacı	Metrekare/m ²
Eğitim	49305.25
Araştırma	7263.47
Yönetim	3909.23
Sağlık	148
Kütüphane	3108
Toplantı/Konferans Salonu	1825.27
Sosyal Alanlar	1954.4
Spor Alanları	917.66
Ticari Alanlar	1010.76
Islak Hacimler	3208.54
Sirkülasyon Alanları	2020.97
Otopark	20080
Diğer	7259.97

B.3.4. Dezavantajlı Gruplar

Üniversitemiz engelli öğrencilerin de ihtiyaçlarına göre şekillendirilmiş ve engelsiz bir üniversite amacıyla Engelsiz Yaşam Birimi kurulmuştur. Bu sayede engelli öğrencilerimiz, öğretim üyelerimiz ve idari personelimizin katkılarıyla Kampüsümüz içerisinde akademik ve sosyal yaşamda karşılaşılabilecekleri zorluklar tanımlanmaya, sorunlar karşısında çözümler üretilmeye ve gerekli düzenlemeler gerçekleştirilmeye çalışılmaktadır. Engellilik konusunda farkındalık yaratacak etkinlikler gerçekleştirmek de Engelsiz Yaşam Birimi'nin amaçları arasındadır. Engelsiz Yaşam Birimi'nde görev alanların içerisinde engellilerin olması sorunlara daha kolay çözüm üretilmesi açısından Üniversitemiz için bir ayrıcalıktır. Gün içerisinde ortaya çıkan ihtiyaçlar Engelsiz Yaşam Birimi tarafından değerlendirilmekte ve sorunlara hızla çözüm üretilerek Kampüsümüzün daha engelsiz olması için çaba sarf edilmektedir.

Fiziksel engelli öğrenciler için tüm katlara ve sınıflara asansör ile ulaşım imkânı sağlanırken, görme engelli öğrenciler için özel olarak oluşturulan yaya yolları ve sesli yönlendirme uygulamaları, işitme engelli öğrenciler için ise NeoTech kampüse yerleştirilmiş Beacon ses sistemi bulunmaktadır.

B.3.5. Sosyal, Kültürel, Sportif Faaliyetler

Üniversitemiz eğitim-öğretim faaliyetlerini yürütmek için uygun mali kaynak ayırmaya ve öğrenme olanaklarının tüm öğrenciler için yeterli ve erişilebilir olmasını güvence altına almaya azami gayret göstermektedir. Üniversitemizde öğrencilerin kullanımına yönelik öğrenme kaynaklarının çeşitliliği sağlanmakta ve ilgili yönetim sisteminin iyileştirilme çalışmaları devam etmektedir. Buna bağlı olarak Üniversitemizde, eğitim-öğretimin etkinliğini arttıracak öğrenme ortamları (derslik, bilgisayar laboratuvarı, kütüphane, toplantı salonu, atölye, laboratuvar, sergi alanı, bireysel çalışma alanı, vb.) yeterli ve uygun donanıma sahip olacak biçimde inşa edilmiştir.

Bölüm/Program Faaliyet Raporu Ocak – Aralık 2022 aylarını kapsamaktadır.

Ekler: Tüm ölçütlere ait kanıtlar ölçüt bazında numaralandırılarak elektronik kopya olarak, raporun ekine eklenerek Rektörlüğe EBYS üzerinden gönderilmelidir.

Toplam olarak 128,552 m² kapalı ve 28000 m² açık alana sahip Maslak 1453 NeoTech Kampüsümüzün teknik alt yapı yatırım detayları aşağıdaki gibidir:

Derslik Kapasiteleri: Kampüsümüzde öğrencilerinin kullanabileceği 260 adet derslik alanı ve sekiz adet amfi mevcuttur. Bu alanların toplam büyüklüğü 27,588,74 m² ve toplam oturma kapasitesi ise 17,340 kişidir.

Kütüphane: Üniversitemizde bulunan öğrenciler, öğretim elemanları ve idari personelin yararlanabildiği Kütüphanemizde (kullanım alanı: 1200 m²) çok sayıda basılı kaynağa ve veri tabanına hem lokal hem de uzaktan erişim imkânı sağlanmaktadır.

Toplantı ve konferans alanları: Kampüsümüzde çeşitli ulusal ve uluslararası kongre, konferans ve sempozyum gibi etkinliklerin gerçekleştirildiği toplam büyüklüğü 2565,3 m² olan iki adet konferans salonu bulunmaktadır.

Mühendislik ve Mimarlık Fakültesi Uygulama Alanları: Kampüsümüzde 68 adet mühendislik laboratuvar alanı mevcuttur. Bu alanların toplam büyüklüğü 9365,93 m² ve toplam oturma kapasitesi ise 1873 kişidir. Kampüsümüzde ayrıca Mühendislik Mimarlık Fakültesi Mimarlık Bölümü öğrencilerinin kullanımına tahsis edilmiş 9 adet mimari çizim stüdyosu mevcuttur. Bu alanların toplam büyüklüğü 1173 m² ve toplam oturma kapasitesi ise 469 kişidir.

Bilgisayar Laboratuvarları: Kampüsümüzde 12 adet bilgisayar laboratuvarı mevcuttur. Bu alanların toplam büyüklüğü 1118,88 m² ve toplam oturma kapasitesi ise 720 kişidir.

Sanat Tasarım Laboratuvarları: Kampüsümüzde 1 adet dil laboratuvarı, 11 adet müzik laboratuvarı, 11 adet tasarım stüdyosu, 7 adet jimnastik/dans stüdyosu ve 15 adet çok disiplinli araştırma kullanımına açık laboratuvar bulunmaktadır.

NishNova Girişimcilik ve İnovasyon Merkezi: NishNova içinde yeni fikirlerin işe dönüştüğü Girişimcilik Ofisi, üniversite-sanayi iş birliklerinin oluşturulduğu Teknoloji Transfer Ofisi ve öncelikli akademisyenler olmak üzere kamu destekli projelerin hazırlandığı ve üniversite içi proje kültürünün artırılmasını hedefleyen Proje Ofisi'nden oluşan 360°'lik bir İnovasyon Merkezi'dir. NishNova Girişimcilik Ofisi, öğrencilerin işe dönüşebilecek fikirlerinin geliştirilebilmesi için gerekli kaynakların sunulduğu Maslak 1453 NeoTech Kampüsü içinde yer alan ortak çalışma alanından oluşan erken aşama kuluçka merkezidir.

Sosyal, Sportif, Kültürel, Sanatsal Etkinlik Alanları: Kampüsümüzde 772,45 m² basketbol sahası ve 336,28 m² fitness spor salonu bulunmaktadır. Kampüsümüzde ayrıca kantin, kafeterya ve yemekhane ile öğrencilerimizin bireysel ihtiyaçlarını karşılayabilecekleri market, banka ve kırtasiye hizmeti veren çeşitli alanlar da mevcuttur.

Bunun yanında, başta Müzecilik dersi kapsamında olmak üzere teknik gezilere katılmak için ilgili ulaşım ve kumanya masraflarının karşılanması ve ilgili bütçenin ayrılması sorunsuz bir şekilde üniversite tarafından sağlanmaktadır.

Bölüm/Program Faaliyet Raporu Ocak – Aralık 2022 aylarını kapsamaktadır.

Ekler: Tüm ölçütlere ait kanıtlar ölçüt bazında numaralandırılarak elektronik kopya olarak, raporun ekine eklenerek Rektörlüğe EBYS üzerinden gönderilmelidir.

B.4. Öğretim Kadrosu

Ders görevlendirmesi yapılırken dersi verecek öğretim elemanının akademik ve profesyonel yeterliliği göz önünde bulundurulur. Dersin niteliği ile öğretim elemanının uzmanlık alanının uyumu durumunda ders görevlendirmesi yapılır. Öğretim elemanlarının akademik yayınları ve projelerinin yanı sıra sektör tecrübeleri de göz önüne alınmaktadır. Öğretim elemanlarının tek tek özgeçmişleri dikkate alındığında akademik olarak turizm, arkeoloji, tarih ya da sanat alanlarında akademik yeterliliklerini aldıkları ekteki özgeçmişlerinde görünmekte olup akademik kariyerleri sonrasında da ilgili meslek kuruluşlarında görev aldıkları gözlemlenmektedir.

Nitekim öğretim elemanları nitelik bakımından değerlendirildiğinde; Dr. Öğr. Üyesi Emine Nurcan Yalman'ın akademik kariyerinin yanında, Çatalhöyük ve Göbeklitepe kazı ekibine katılan arkeologlardan biri olarak görev yaptığı; Doç. Dr. Sedat Bornovalı'nın ise 2018 yılından beri İstanbul Rehberler Odası Yönetim Kurulu Başkanlığı ve 2019 yılından beri Turist Rehberleri Birliği başkan vekilliği görevlerini yürüttüğü; Prof. Dr. Hülya Tezcan'ın 1971 yılında Topkapı Sarayı'nda göreve başladığı, 1978 tarihinden itibaren Padişah Elbiseleri Bölüm sorumlusu olarak çalıştığı ve 2006 yılında emekli olduğu; Prof. Dr. İbrahim Gönen'in Galileo ve Fidelio program eğitmenliği yaptığı; Dr. Öğr. Üyesi Hesna Haral'ın İslam Sanatı hakkında çeşitli eğitimler verdiği görülmektedir.

Bölüm/Program Faaliyet Raporu Ocak – Aralık 2022 aylarını kapsamaktadır.

Ekler: Tüm ölçütlere ait kanıtlar ölçüt bazında numaralandırılarak elektronik kopya olarak, raporun ekine eklenerek Rektörlüğe EBYS üzerinden gönderilmelidir.

Tablo 2 Öğretim Kadrosunun Analizi

Niğantaşı Üniversitesi – Turizm Rehberliği

Öğretim elemanının adı ve soyadı ¹	Unvanı	TZ, YZ, DSÜ ²	Aldığı son akademik unvan	Yabancı Dil, Sınav adı, Yıl, puanı	Mezun olduğu kurum ve mezuniyet yılı	Deneyim süresi, yıl			Etkinlik düzeyi ³ (yüksek, orta, düşük, yok)		
						Kamu/ özel sektör deneyimi	Öğretim deneyimi	Bu kurumdaki deneyimi	Mesleki kuruluşlarda	Araştırma	Dış paydaşlara verilen danışmanlıkta
İbrahim Gönen	Prof.	TZ	Doktora	65	Balıkesir Üni Doktora 2004	1977-1999 THK - Uçak Bakım Teknisyeni (F-16 Flight Control Specialist)	2006-2015 Okan Üni Yar.Doç	2018-2020- Doçent	Orta	Yüksek	Orta
						1999 Otel Basri Balıkesir – Müdür	2015-2018 Türk Hava Kurumu Üni Doçent				
						2002 Al-mina Tekstil Kumaş Fabrikası – Kurucu Müdür	2018-2020 Niğantaşı Üni Doçent	2020 – Profesör			
							2020 – Niğantaşı Üni Profesör				
Hülya Tezcan	Prof.	TZ	Doktora		İstanbul Üniversitesi Doktora 1983	1971-2006 Topkapı Sarayı - Padişah Elbiseleri ve Tekstil Bölümü Uzman/Müze Araştırmacısı	1997-1997 İstanbul Üni. Doçent.	2015- Prof.	Yüksek	Orta	Yüksek
						2011-2013 İstanbul Bilgi Üni. Prof.					
						2013-2015 Haliç Üni. Prof.					
						2015- Niğantaşı Üni. Prof.					
						2006-2006, Rotterdam School of Managment, Erasmus Uni., Dr.					
						2008-2004, Bursa Uludağ Üni., Dr.					
						2014-2018, Bursa Uludağ Üni., Doç.					
						2017-2019 Univercity of Valencia, Doç.					
						2019-... Niğantaşı Üni., Doç					
						1989-2005 Havaş, İstasyon Müdürü					
2005-2008 Çelebi IC Anatly Havalimanı Terminal İşletmeciliği A.Ş Kalite Müdürü											

Bölüm/Program Faaliyet Raporu Ocak – Aralık 2022 aylarını kapsamalıdır.

Ekler: Tüm ölçütlere ait kanıtlar ölçüt bazında numaralandırılarak elektronik kopya olarak, raporun ekine eklenerek Rektörlüğe EBYS üzerinden gönderilmelidir.

						2008-Fraport TAV Antalya Terminal İşletme A.Ş., Kalite, SMS ve CMS Müdürü					
Emine Nurcan Yalman	Dr. Öğr. Üyesi	YZ	Doktora	76	İstanbul Üni Doktora 2005	1987 Türkiye ve Yurtdışında kazı ve arkeoloji projeleri	2007-2009 Mimar Sinan Üni	2017 –	Yüksek	Yüksek	Orta
							2006-2011 Kadir Has Üni				
							2019-2022 Marmara Üni				
							2017 – Nişantaşı Üni Dr Öğretim Üyesi				
Hesna Haral	Dr. Öğr. Üyesi	TZ	Doktora		Mimar Sinan Güzel Sanatlar Üni Doktora 2014		2016– Devam Nişantaşı Üni Dr Öğretim Üyesi	2016 –	Az	Yüksek	Yok
Sedat Bornovalı	Doç.	TZ	Doktora	94	İstanbul Üni Doktora 2008	İRO Başkanlığı TUREB Başkan Vekili		2015 – .	Yüksek	Orta	Az
Hümeyra Demir	Öğr. Gör.	TZ	Yüksek Lisans	51,25	Gaziantep Üni Yüksek Lisans 2019		2020 – Devam Nişantaşı Üni	2020 –	Orta	Yüksek	Yok
Hediye Gürsoy	Öğr. Gör.	TZ	Yüksek Lisans	65	Bahkesir Üni Lisans 2019	2012 Çiftlikköy	2019 – Devam Nişantaşı Üni Öğt. Gör	2019 –	Az	Yüksek	Yok
Süheyla Golcheshmeh	Dr. Öğr. Üyesi	TZ	Doktora	65	Dokuz Eylül Üni. Doktora 2021	Seyahat Acentesi (Peninsula Tours Kuşadası)	2022- Devam Nişantaşı Üni Dr. Öğr. Üyesi	2022-	Yok	Yok	Yok
Melis Uçar	Ar.ş Gör	TZ	Yüksek Lisans	56,25	Ankara Hacı Bayram Veli Üni. Yüksek Lisans-2021	2013 Pa-rantez Turizm	2020- Devam Nişantaşı Üni Arş. Gör	2020 –	Orta	Yüksek	Yok
						2017 Titus Turizm					
Ragıp Uçak	Arş. Gör.	TZ	Yüksek Lisans	80	Aydın Adnan Menderes Üniversitesi Yüksek Lisans - 2020	2017- Setenay a Grubu Seyahat Acentesi stajyer 2020-2021 ADÜ Kuşadası Devlet Konservatuarı Ortaokulu İngilizce Öğretmeni	2022- Devam Nişantaşı Üni Arş. Gör	2022 –	Yok	Yok	Yok

Bölüm/Program Faaliyet Raporu Ocak – Aralık 2022 aylarını kapsamalıdır.

Ekler: Tüm ölçütlere ait kanıtlar ölçüt bazında numaralandırılarak elektronik kopya olarak, raporun ekine eklenerek Rektörlüğe EBYS üzerinden gönderilmelidir.

						2021-2022 ADÜ Sosyal Bilimler Enstitüsü kısmi zamanlı çalışan					
--	--	--	--	--	--	--	--	--	--	--	--

Tablo 3 Yabancı Dil Eğitimi Veren Öğretim Görevlilerine Ait Bilgiler

Öğretim Üyesi / Öğretim Elemanı Adı Soyadı	Mezun Olunan Üniversite / Fakülte / Bölüm	Yabancı Dil Puanı	Sınav Türü
Öğr. Gör Duygu Akay	Atatürk Üniversitesi / İngiliz Dili ve Edebiyatı	95	YÖKDİL
Öğr. Gör. Aslin Kalostyan	Marmara Üniversitesi / Fransız Dili ve Edebiyatı	Ana Dil (Fransız Vatandaşı)	Ana Dil (Fransız Vatandaşı)
Dr. Öğr. Üyesi Suzan Ergün	Dağstan Devlet Üniversitesi / Rusça Dili ve Edebiyatı	96	-
Öğr. Gör Sevgi Albayrak	İstanbul Üniversitesi / İspanyol Dili ve Edebiyatı	85	-

B.4.1 Atama, Yükseltme ve Görevlendirme Kriterleri

Akademik personelin atanması

MADDE 9- Akademik kadrolara atama, gerekli yasal koşulları yerine getiren ve Üniversitenin Atama ve Yükseltme Yönergesindeki kriterleri taşıyan adaylar arasından gerçekleştirilir. Adayların belirlenmesinde, ilan ve başvuru sürecinden sonra başvuran adayların ön değerlendirmesi Akademik İnsan Kaynakları Komisyonu tarafından yapılır. Akademik İnsan Kaynakları Komisyonu, Rektörün görevlendireceği Rektör Yardımcısı, İnsan Kaynakları Daire Başkanı ve Genel Sekreterden oluşur. Ön değerlendirme, başvuru dosyasının şekil şartları açısından gerçekleştirilir. Ön değerlendirmeden geçen personelin dosyası 2547 sayılı kanun hükümlerine göre oluşturulan jüriye gönderilir ve jüri tarafından içerik açısından değerlendirme yapılır. Değerlendirmeden geçen personel ilgili fakülte dekanının veya yüksekokul müdürünün önerisi üzerine Rektörün ve Mütevelli Heyetin onayı ile atanır. Sözleşme süreleri sona eren öğretim elemanlarının sözleşmeleri de aynı usulle yenilenir. Şekil şartına uymayan dosyalar işleme alınmaz.

Ücret ve yan haklar politikası MADDE 10- (1) Üniversitenin ücret ve yan haklar politikasının iki temel hedefi vardır: a) Çalışanları, sundukları hizmet ve kuruma sağladıkları katkı doğrultusunda ücretlendirmek, b) İlgili sektörde rekabet edebilir bir toplam ücret paketi sağlamak. (2) Ücret ve yan haklar yönetimi süreçlerinde hiçbir şekilde cinsiyet, yaş, ırk, din, felsefi inanç, siyasal düşünce, milliyet, ailevi yükümlülükler ve benzeri farklılıklar gibi etkenlere dayanan ayırım yapılamaz. (3) Üniversite tarafından çalışanlarına sunulan ücret ve yan haklar aşağıdaki unsurları içerir: a) Baz ücret, b) Ek ders ücreti, c) Performansa dayalı prim ve ödüller, d) Proje, araştırma ve danışmanlık gelirleri, e) Yayın desteği, f) Özel sağlık sigortası (isteğe bağlı ön ödeme koşullu), h) Mütevelli Heyet tarafından belirlenecek diğer ödemeler, (4) Personele sunulacak ücret ve yan haklara ilişkin düzenlemeler ile yukarıda sayılanlara ilişkin seviye, aralık ve kapsam gibi hususlar, Rektörlük tarafından yapılan çalışmalar ve öneriler de dikkate alınarak Üniversitenin şartlarına uygun bir şekilde Mütevelli Heyet tarafından belirlenir. (5) İstisnai durumlarda ücret düzenlemelerinin dışına çıkılması, Rektörün gerekçeli önerisi ve Başkanın onayı ile mümkündür.

Bölüm/Program Faaliyet Raporu Ocak – Aralık 2022 aylarını kapsamaktadır.

Ekler: Tüm ölçütlere ait kanıtlar ölçüt bazında numaralandırılarak elektronik kopya olarak, raporun ekine eklenerek Rektörlüğe EBYS üzerinden gönderilmelidir.

B.4.2 Öğretim Yetkinlikleri ve Gelişimi

Öğretim elemanlarımız üniversiteye ve topluma fayda sağlamaları kapsamında sahip oldukları sektörel deneyimleri ve bu kapsamda üye oldukları kuruluşlar ayrı ayrı verilmiştir. Bu kapsamda öğretim elemanlarımız hakkında daha fazla bilgi vermesi kapsamında ulusal basında öğretim elemanlarımızın çalışmaları ile ilgili haber ve paylaşımlar aşağıda sunulmuştur.

- İstanbul Rehberler Odası Paylaşımı (Doç. Dr. Sedat Bornovalı): <https://iro.org.tr/tr/search.aspx?key=Sedat+Bornoval%C4%B1>
- Ayasofya'nın Bilinmeyenleri (Teke Tek – Doç. Dr. Sedat Bornovalı): <https://www.youtube.com/watch?v=Aj6vgWUm8lc>
- Tılsımlı Gömlekler (Öteki Gündem – Prof. Dr. Hülya Tezcan): <https://www.youtube.com/watch?v=iSyYefmyKnE&t=118s>
- Osmanlı Minyatüründe Mevlana'nın Yaşam Öyküsü (Dr. Öğr. Üyesi Hesna Haral): <https://www.youtube.com/watch?v=5ycula6gDIO>

Öğretim kadromuzun akademik yayınları ve projelerinin yanı sıra sektör tecrübeleri de göz önüne alınmaktadır. Buna göre Turizm Rehberliği Bölümünde derse giren öğretim elemanlarının uzmanlık alanları, sektörel tecrübeleri ve bilimsel çalışmaları açısından yeterli olduğu ve elbette geliştirilmeye açık olduğu düşünülmektedir.

Tablo 4 Öğretim Kadrosu Ders Verme Dışındaki Nitelikleri

Ölçüt / Öğretim Elemanı	Son 5 yıldaki yayın sayısı	Son 5 yıldaki proje sayısı	Toplam Akademik Deneyimi	Toplam Sektör Deneyimi	Danışmanlık	Üye Olduğu Kuruluş
Dr. Öğr. Üyesi Emine Nurcan Yalman	1	2	5 yıl	10 yıl	-	Avrupa Arkeologlar Birliği, Center for International Heritage Activities
Prof. Dr. İbrahim Gönen	9	-	14 yıl	5 yıl	-	-
Prof. Dr. Hülya Tezcan	3	-	15 yıl	35 yıl	2	-
Doç. Dr. Sedat Bornovalı	8	1	22 yıl	30 yıl	-	İstanbul Rehberler Odası
Öğr. Gör. Hümeysra Demir	2	-	2 yıl	-	-	-
Öğr. Gör. Hediye Gürsoy	5	-	3 yıl	1 yıl	-	-
Dr. Öğr. Üyesi Süheyla Golcheshmeh	12	1	0 yıl	5 yıl	-	-

B.4.3. Eğitim Faaliyetlerine Yönelik Teşvik ve Ödüllendirme

Nişantaşı Üniversitesi'nin özellikle diğer vakıf üniversiteleri ile karşılaştırıldığında çok geniş bütçeli bir akademik teşvik ve performans değerlendirme sistemi bulunmaktadır. Bu süreçler, "Nişantaşı Üniversitesi Akademik Personel Performans Değerlendirme Yönergesi" ile

Bölüm/Program Faaliyet Raporu Ocak – Aralık 2022 aylarını kapsamaktadır.

Ekler: Tüm ölçütlere ait kanıtlar ölçüt bazında numaralandırılarak elektronik kopya olarak, raporun ekine eklenerek Rektörlüğe EBYS üzerinden gönderilmelidir.

“Nişantaşı Üniversitesi Akademik Teşvik Ödülü Yönergesi”nde yer alan usul ve esaslar çerçevesinde takip edilmektedir.

C. ARAŞTIRMA VE GELİŞTİRME

C.1. Araştırma Süreçlerinin Yönetimi ve Araştırma Kaynakları

Uluslararası Ticaret ve İşletmecilik ile Lojistik Bölümleri, faaliyet gösterdiği alan itibarı ile yapılan araştırmalar anket, gözlem vb. yöntemler ile yürütüldüğü için bölümler bünyesinde, kapsamlı ödenek gerektiren nitelikte araştırma süreçleri meydana gelmemektedir. Ödenek talebi olması durumunda, Genel Sekreterlik makamına sunularak bütçe talep edilebilmektedir.

Turizm Rehberliği Bölümü'nün gezi organizasyonları için, şehirlerarası – uluslararası konaklama, müze giriş ücretleri ve iiaşesi Genel Sekreterlik makamına sunularak bütçe kaynağı talep edilmektedir.

İstanbul Nişantaşı Üniversitesi bünyesindeki Bilimsel Projeler Koordinasyon ofisinden gerekli durumlarda destek alabilme imkanı bulunmaktadır.

C.1.1. Araştırma Süreçlerinin Yönetimi

Araştırma süreçleri yukarıda belirtildiği gibi Bilimsel Projeler Koordinasyon ofisi ve genel sekreterlik ile koordineli şekilde yürütülmektedir.

C.1.2. İç ve Dış Kaynaklar

Yükseköğretim, her eğitim öğretim yılı başında altyapı ve donanım ihtiyaçlarını belirleyerek bütçe talebini Genel Sekreterlik Makamına iletmektedir. Bu talepler, genel bütçeye ilgili birimlerin bütçeleri altında birleştirilmekte; Mütevelli Heyetinin onayına sunulmakta ve yıl içerisinde Yükseköğretim talebi üzerine genel bütçe içerisinde ihtiyaçları karşılanmaktadır. Bu kapsamda altyapı ve donanımı temin etmek, bakımını yapmak ve işletmek için sağlanan parasal destek yeterli olmaktadır. Programa ise, genel bütçeye ilgili birimlerin bütçelerinden parasal destek sağlanmaktadır. Programın yürütülmesi için kurum dışı kaynaklardan sağlanan bütçe bulunmamakta olup yükseköğretim gideri üniversite gelirinin %1,78'i kadardır.

Bölüm/Program Faaliyet Raporu Ocak – Aralık 2022 aylarını kapsamaktadır.

Ekler: Tüm ölçütlere ait kanıtlar ölçüt bazında numaralandırılarak elektronik kopya olarak, raporun ekine eklenerek Rektörlüğe EBYS üzerinden gönderilmelidir.

Tablo 5 Parasal Kaynaklar ve Harcamalar
[Nişantaşı Üniversitesi-Turizm Rehberliği]

Harcama kalemi (Yapılan ödemeleri brüt üzerinden raporlayınız)	2021-2022		
	Önceki yıl (Gerçekleşen) (2020-2021)	Başvurunun yapıldığı yıl (Bütçelenen) (2021-2022)	Sonraki yıl ⁶ (Bütçelenen) (2022-203)
Maaşlar ¹ (TL)	740681,73	1152057,04	
Birinci öğretim ek ders ücretleri ² (TL)	60456	39688,8	
(Varsa) İkinci öğretim ek ders ücretleri ² (TL)			
(Varsa) Uzaktan öğretim ek ders ücretleri ² (TL)			
Toplam Ücretler ³	801137,73	1191745,84	
Yolluklar (TL)			
Hizmet alımları(TL)			
Tüketim malları ve malzemeleri alımları (TL)			
Bakım ve onarım giderleri (TL)			
Yatırım harcamaları(TL)			
Döner sermaye gelirleri ⁴ (TL)			
Diğer ⁵ (TL)	84545,43	72982,48	
¹ Öğretim elemanlarına ödenen maaşları belirtiniz. ² Öğretim elemanlarına ödenen ek ders ücretlerini belirtiniz ³ Maaşları ve yapılan birinci, ikinci ve uzaktan öğretim ek ders ücretlerini toplayınız ⁴ Döner sermaye gelirlerinden program kullanımı için ayrılan miktarı belirtiniz. ⁵ Öğrenci harçlar fonundan program kullanımı için ayrılan miktarı yazınız. ⁵ Miktar ve kaynak belirtiniz (örneğin; ikinci veya uzaktan öğretimden ek ders ücretleri için ayrılanların dışında yapılan bir tahsis vb). ⁶ Kurum ziyareti sırasında güncelleştirilmiş tabloların sağlanması gerekmektedir.			

Nişantaşı Üniversitesi'nin özellikle diğer vakıf üniversiteleri ile karşılaştırıldığında çok geniş bütçeli bir akademik teşvik ve performans değerlendirme sistemi bulunmaktadır. Bu süreçler, "Nişantaşı Üniversitesi Akademik Personel Performans Değerlendirme Yönergesi" İle "Nişantaşı Üniversitesi Akademik Teşvik Ödülü Yönergesi"nde yer alan usul ve esaslar çerçevesinde takip edilmektedir.

Üniversitemizin bugüne kadar akademik anlamda sağladığı destekler, nitelikli öğretim kadrosunu çekme ve tutma kapsamında önemli yer tutmaktadır. Programımızın öğretim elemanlarına yurt dışı kongre, misafir araştırmacı, araştırma geliştirme ve altyapı projesi dahilinde gerekli maddi destek Üniversitemiz tarafından sağlanmaktadır.

Üniversitemizde 2022 yılında Uygulamalı Bilimler Yüksekokulu olarak 2 Ulakbim TR Dizin tarafından yayınlanan yayın, 2020-2021 yılında ise Uygulamalı Bilimler Yüksekokulu olarak 1 SSCI, 1 Alan endeksleri (ÜAK tarafından tanımlanan alanlar için) kapsamındaki dergilerde yayımlanmış araştırma makalesi, 1 ULAKBİM TR Dizin tarafından taranan ulusal hakemli dergilerde yayımlanmış araştırma makalesi, 1 tanınmış uluslararası yayınevleri tarafından

Bölüm/Program Faaliyet Raporu Ocak – Aralık 2022 aylarını kapsamaktadır.

Ekler: Tüm ölçütlere ait kanıtlar ölçüt bazında numaralandırılarak elektronik kopya olarak, raporun ekine eklenerek Rektörlüğe EBYS üzerinden gönderilmelidir.

yayımlanmış özgün bilimsel kitaplarda bölüm yazarlığı, 1 tanınmış ulusal yayınevleri tarafından yayımlanmış özgün bilimsel kitaplarda bölüm yazarlığı, 2 alan endeksleri kapsamındaki dergilerde yayımlanmış makalelerde atıf gerçekleşmiştir.

2018-2021 yılları arasında 25 BAP gerçekleşmiş olup toplam 761.226TL bütçe Üniversite tarafından bu projeler için ayrılmıştır. Dış kaynaklı olarak da aynı dönemde 9.110.000TL ve 249.000 proje gerçekleşmiş ya da devam etmektedir. 67 Tübitak 2209 başvurusu gerçekleşmiş, 18 uluslararası, 1 ulusal kongre gerçekleştirilmiştir.

2022 yılı itibariyle Birim bünyesinde yürütülen proje sayıları ve bütçeleri

Projeler	2022 Yılı						
	Önceki Yıldan Devreden Proje	Yıl İçinde Eklenen Proje	Toplam	Yıl İçinde Tamamlanan Proje	Toplam Ödenek TL	Toplam Harcama TL	2021 Yılı Harcaması TL
Yerel Toplulukların Sultanahmet Arkeoloji Parkı'na Yönelik Algısı: Bir Toplumsal Bellek Araştırması ¹	-	1	1	-	19.326 TL	10.601 TL	-
TOPLAM	-	1	1	-	19.326 TL	10.601 TL	-

C.2. Araştırma Yetkinliği, İşbirlikleri ve Destekler

Üniversitemizde yapılacak olan araştırma projelerini, bilimsel ve yayın faaliyetlerinin artırılması, niteliğinin yükseltilmesi ve bilimsel faaliyet sonuçlarının ulusal ve uluslararası yayınlara dönüştürülmesi konusunda çalışmalar yapmak ve yaptırmak, ulusal ve uluslararası düzeyde bilimsel üretimin artırılmasına katkıda bulunmak, üniversite personeli tarafından yürütülen ve/veya yürütülmesi düşünülen bilimsel faaliyetlerin koordinasyonunu sağlayan Bilimsel Faaliyetler Koordinatörlüğü bulunmaktadır. Bilimsel Faaliyetler Koordinatörlüğünün Faaliyet Alanı; 1. Üniversite'nin ulusal ve uluslararası yayınlarının ve yayın kalitesinin artırılmasını temin için akademisyenlere yönelik toplantı, seminer, konferans ve benzeri etkinlikler düzenlemek, 2. Üniversitenin yayın nitelik ve niceliğinin artırılması için gerekli gördüğü tedbirleri her akademik yıl başında Rektörlük Makamına bir rapor olarak sunmak, 3. Faaliyetleri ile ilgili konularda bültenler yayınlamak, öğretim elemanlarını bilgilendirmek, 4. Nişantaşı Üniversitesi adresli yayınlardan, WEB of Science, SCOPUS ve benzeri uluslararası saygınlığı bulunan veri tabanlarındaki yayınları rapor halinde her yıl Mart ayında yayımlamak ve Rektörlüğe Makamına sunmak, 5. Üniversite içinde ulusal, uluslararası ve özellikle disiplinler arası projelerin yaygınlaştırılması için Rektörlük Makamına önerilerde bulunmak, 6. Ulusal ve uluslararası fonları takip ederek akademisyenleri bunlardan haberdar etmek. Gerekli

¹ Bkz. EK-1

Bölüm/Program Faaliyet Raporu Ocak – Aralık 2022 aylarını kapsamaktadır.

Ekler: Tüm ölçütlere ait kanıtlar ölçüt bazında numaralandırılarak elektronik kopya olarak, raporun ekine eklenerek Rektörlüğe EBYS üzerinden gönderilmelidir.

durumlarda akademisyenlere başvuru ve izleme sürecinde lojistik destek sağlamak. 7. Akademisyenlerden gelen proje fikirlerini ilgili fon ve/veya birimlerle entegre etmek. Gerekli durumlarda akademisyenlere başvuru ve izleme sürecinde lojistik destek sağlamak. 8. Üniversite tarafından yürütülen bütün proje ve akademik faaliyetleri raporlayarak yıllık bazda durum tespiti yapmak ve gelecek ile ilgili önerilerini Rektörlüğe rapor halinde sunmak. 9. Kurum içinden ve kurum dışından projelerin kabulü için bilimsel standartlara uygun usullerin izlenmesi konusunda rehberlik ve danışmanlık yapmak. 10. Nişantaşı Üniversitesi tarafından basılacak olan kitap, yardımcı ders kitabı, ders notu, konferans kitapçıkları vb. yayınların planlanması, incelenmesi, belirli standartların uygulanmasının ve basımının sağlanması ile ilgili yöntem ve esasları üniversitenin “Nişantaşı Üniversitesi Yayın Yönergesi” kapsamında Yayın Komisyonunca düzenlenmesi ve alınan kararların Rektörlük Makamına arz edilmesi süreçlerini koordine etmek, 11. Nişantaşı Üniversitesi tarafından desteklenen araştırma projelerini “Nişantaşı Üniversitesi Bilimsel Araştırma Projeleri Uygulama Yönergesi” kapsamında, proje önerilerinin Bilimsel Araştırma Projeleri Uygulama Komisyonunca değerlendirilmesi, kabulü, izlenmesi, sonuçlandırılması ve alınan kararları Rektörlük Makamına arz süreçlerini koordine etmek, 12. Üniversite ön lisans, lisans ve lisansüstü öğrencileri arasında “Nişantaşı Üniversitesi Öğrenci Proje Yarışma Yönergesi” kapsamında Öğrenci Proje Yarışma Değerlendirme Komisyonunca değerlendirilmesi ve alınan kararların Rektörlük Makamına arz edilmesi, kabul gören projelerin izlenmesi ve sonuçlandırılması süreçlerini koordine etmek, 13. Üniversitenin NishNova merkezinde devam eden, proje ve diğer bilimsel ve araştırma faaliyetlerin “Nişantaşı Üniversitesi NishNova Girişimcilik ve İnovasyon Merkezi Yönergesi” çerçevesinde değerlendirilmesi, izlenmesi ve alınan kararların Rektörlük Makamına arz edilmesi süreçlerini koordine etmek, 14. Üniversitede yayın teşviğinden yararlanmak üzere başvuruda bulunan eserleri “Nişantaşı Üniversitesi Bilimsel Yayın ve Akademik Etkinlikleri Destekleme Yönergesi” çerçevesinde, ilgili Komisyon tarafından değerlendirilmesi ve sonuçların Rektörlük Makamına arz edilmesi süreçlerini koordine etmek, 15. Üniversitede çıkartılan bilimsel, kültürel ve akademik dergilerin faaliyetlerini izlemek, bunların ulusal ve uluslararası veri tabanlarında taranması hususlarında ilgili dergilerin editörlerine ve yayın kurullarına rehberlik ve danışmanlık yapmak Öğretim elemanlarımızın araştırma yetkinliklerinin geliştirilmesine yönelik olarak hizmet içi proje döngüsü yönetimi eğitimleri verilmekte ve yazılan ulusal ve uluslararası projelerin sayısı düzenli olarak izlenmektedir. Bu yolla yetkinlik kazanımları gözlemlenebilmektedir. Ulusal ve uluslararası ortak programlar ve ortak araştırma birimleri Üniversitemizde stratejik hedeflerimiz doğrultusunda sürdürülebilir yenilikçilik uygulamaları geliştirmek için ulusal ve uluslararası düzeyde ortak programlar geliştirilmektedir. Bu hedef kapsamında araştırma ağlarına katılım için gerekli çalışmalar devam etmektedir.

C.2.1. Araştırma Yetkinlikleri ve gelişimi

Doktora derecesine sahip araştırmacı oranı, doktora derecesinin alındığı kurumların dağılımı; kümelenme/ uzmanlık birikimi, araştırma hedefleri ile örtüşme konularının analizi, hedeflerle uyumu irdelenmektedir. Akademik personelin araştırma ve geliştirme yetkinliğini geliştirmek üzere eğitim, çalıştay, proje pazarları vb. gibi sistematik faaliyetler gerçekleştirilmektedir.

Bölüm/Program Faaliyet Raporu Ocak – Aralık 2022 aylarını kapsamaktadır.

Ekler: Tüm ölçütlere ait kanıtlar ölçüt bazında numaralandırılarak elektronik kopya olarak, raporun ekine eklenerek Rektörlüğe EBYS üzerinden gönderilmelidir.

C.2.2. Ulusal ve Uluslararası Ortak Programlar ve Ortak Araştırma Birimleri

Kurumlararası işbirliklerini, disiplinlerarası girişimleri, sinerji yaratacak ortak girişimleri özendirecek mekanizmalar mevcuttur ve etkindir. Ortak araştırma veya lisansüstü programları, araştırma ağlarına katılım, ortak araştırma birimleri varlığı, ulusal ve uluslararası işbirlikleri gibi çoklu araştırma faaliyetleri tanımlanmıştır, desteklenmektedir ve sistematik olarak izlenerek kurumun hedefleriyle uyumlu iyileştirmeler gerçekleştirilmektedir.

C.3. Araştırma Performansı

C.3.1. Araştırma Performansının İzlenmesi ve Değerlendirilmesi

Üniversitemiz Stratejik Planlama çalışmaları kapsamında her bir birim için belirlenen ve daha önce paylaşılmış olan bölüm bazlı 2022 Performans hedefleri ve hedeflere ilişkin üç ayı kapsayan çeyrek dönem (Q1, Q2, Q3 ve Q4 olmak üzere) değerlendirilmiştir.

C.3.2. Öğretim Elemanı/Araştırmacı Performansının Değerlendirilmesi

Üniversitemiz Stratejik Planlama çalışmaları kapsamında her bir birim için belirlenen ve daha önce paylaşılmış olan bölüm bazlı 2022 Performans hedefleri ve hedeflere ilişkin üç ayı kapsayan çeyrek dönem (Q1, Q2, Q3 ve Q4 olmak üzere) değerlendirme formları Bölüm Başkanları'ndan talep edilmektedir ve ilgili yıl dahilinde de bu formlar birim amirlerine teslim edilmiştir.

2022 Yılında Düzenlenen Bilimsel Toplantılara ve Etkinliklere Katılan Personel Sayısı

Bölüm/Program Adı (Örneğin: Bilgisayar Mühendisliği genel yazılabilir)	Sempozyum Sayısı		Kongre Sayısı		Konferans Sayısı		Panel Sayısı		Seminer Sayısı	
	*A	**B	*A	**B	*A	**B	*A	**B	*A	**B
Turizm Rehberliği				2 ²						

*A - Ulusal

**B – Uluslararası

2022 Yılı Bilimsel Yayın Sayıları

Bölüm/Program Adı (Örneğin: Bilgisayar Mühendisliği genel yazılabilir)	Makale*		Bildiri*		Kitap Bölümü	
	*A	**B	*A	**B	*A	**B
Turizm Rehberliği	1 ³	1 ⁴		2 ⁵	1 ⁶	1 ⁷

² Bkz. EK-2

³ Bkz. EK-3

⁴ Bkz. EK-4

⁵ Bkz. EK-5

⁶ Bkz. EK-6

⁷ Bkz. EK-7

Bölüm/Program Faaliyet Raporu Ocak – Aralık 2022 aylarını kapsamaktadır.

Ekler: Tüm ölçütlere ait kanıtlar ölçüt bazında numaralandırılarak elektronik kopya olarak, raporun ekine eklenerek Rektörlüğe EBYS üzerinden gönderilmelidir.

*A - Ulusal

**B – Uluslararası

* İndekslere Giren Hakemli Dergilerde

D. TOPLUMSAL KATKI

D.1. Toplumsal Katkı Süreçlerinin Yönetimi ve Toplumsal Katkı Kaynakları

D.1.1. Toplumsal Katkı Süreçlerinin Yönetimi

Toplumsal katkı Üniversitemiz Stratejik Planı temel eylem alanları arasında yer almaktadır. Bu kapsamda, belirlenmiş hedefleri bulunmaktadır. Stratejik plan kapsamında hazırlanan Üniversitemiz toplumsal katkı politikası; kalite politikası ve eğitim-öğretim, araştırma politikalarıyla uyumlu ve bütüncül bir yaklaşım içindedir. Toplumsal katkı kalite politikamız, Kalite Komisyonunda, paydaşlarımızın görüşü alınarak hazırlanmıştır. Buna göre, Nişantaşı Üniversitesi, araştırma-geliştirme ve eğitim faaliyetlerinden toplumsal katkı sağlanması amacıyla tüm akademik kadrosunu, ar-ge, proje ve araştırmaya teşvik eder. Öğretim elemanı ve öğrencilerin birlikte ürettikleri projeler ve araştırmalarla, toplumsal sorumluluk duygusu yüksek, toplumsal sorunlar karşısında duyarlı ve çözüm üreten mezunlar vermeyi amaç edinir.

Dış paydaşlarımızın yaşamboyu öğrenmelerini desteklemek, teknolojiye paralel olarak hızla değişen dünyaya uyumlarını kolaylaştırmak amacıyla düzenli olarak etkinlikler yürütülür. Araştırma merkezlerinin faaliyetleriyle hem iç paydaşlarımız olan akademisyen ve öğrencilere; hem de dış paydaşlarımıza bir fayda merkezi olarak hizmet verilmesi böylece, toplumsal katkının sürekli iyileştirilmesi ve geliştirilmesi hedefi benimsenir. Nişantaşı Üniversitesi, toplumsal katkı politikasının öncelikli alanları, teknoloji, sağlık ve yetişkin eğitimi olarak belirlenmiştir.

Nişantaşı Üniversitesi'nin özellikle engelsiz kampüs bağlamında yürüttüğü pozitif ayrımcılık gruplarına hak temelli yaklaşımların yanı sıra Birleşmiş Milletler Kalkınma Amaçları arasında olan "Toplumsal Cinsiyet Eşitliği" ne yönelik olarak Kadın ve Aile Çalışmaları Uygulama ve Araştırma Merkezinin çalışma ve etkinlikleri devam etmektedir.

Olgunluk Düzeyi: Kurumda toplumsal katkı süreçlerinin yönetimi ve organizasyonel yapısının işlerliği ile ilişkili sonuçlar izlenmekte ve önlemler alınmaktadır.

D.1.2. Kaynaklar

Projelerimizin kaynakları fakülte olarak BAP üzerinden temin edilmek ile beraber insan gücü olarak hocalarımız ve araştırma görevlilerimiz tarafından desteklenmektedir.

Bölüm/Program Faaliyet Raporu Ocak – Aralık 2022 aylarını kapsamaktadır.

Ekler: Tüm ölçütlere ait kanıtlar ölçüt bazında numaralandırılarak elektronik kopya olarak, raporun ekine eklenerek Rektörlüğe EBYS üzerinden gönderilmelidir.

D.2 Toplumsal Katkı Performansı

D.2.1. Toplumsal Katkı Performansının İzlenmesi ve Değerlendirilmesi

Nişantaşı Üniversitesi Sürekli Eğitim Uygulama ve Araştırma Merkezi, özgün eğitimin yanı sıra kendilerini diğer alanlarda geliştirmek isteyenleri destekleyen bir kurum olarak hizmet vermektedir. Nişantaşı Üniversitesi Sürekli Eğitim Uygulama ve Araştırma Merkezinde eğitimler farklı alanlarda konusunda uzman eğitimci ve sektör profesyonelleri tarafından verilmektedir. Eğitimler tasarlanırken hem akademik bilginin hem de uzmanların tecrübelerinin programlarda yer almasına önem verilmektedir. Kişisel gelişimine önem veren, kendisini alacağı eğitimler ile alanında başarılı, uzman bireyler haline dönüştürmek isteyen herkes kampüsümüzde düzenlediğimiz sertifikalı programlarımızı veya uzaktan eğitimi (online eğitim) e-sertifika programlarımıza başvurabilir. Toplumsal katkı için çalışmalarına ayrılan bütçe her geçen yıl artan talepler doğrultusunda giderek artmaktadır. Ayrıca Üniversitemizde birçok alanda sosyal sorumluluk projesi kapsamında birçok faaliyet gerçekleştirilmektedir. Gerçekleştirilmiş olan Sosyal Sorumluluk faaliyetlerine bir örnek vermek gerekirse; Üniversitemiz, Toplum Hizmet Uygulamaları Departmanı, her öğrencinin sosyal sorumluluk bilincini benimsemesi gerektiği inancıyla, İstanbul'un farklı ilçelerinde bulunan İlköğretim Okullarında saha çalışmaları gerçekleştirmiştir.

Kadın çalışmaları ve sorunları, ulusal ve uluslararası düzeyde her alanda kadının güçlenmesini sağlama ve benzeri konularda disiplinlerarası bakış açısı ile bilimsel araştırmalar ve uygulamalar yapmak ve yapılan araştırma ve uygulamaları desteklemek, akademik ve toplumsal nitelikli panel, seminer, konferans ve benzeri toplantılar yapmak, eğitim çalışmalarında bulunmak, projeler geliştirmek, ilgili tüm kurum ve kuruluşlarla işbirliği yapmak, Üniversitede ve kamuoyunda farkındalık yaratıcı çalışmalar yapmak ve danışmanlık hizmetleri sunana Kadın ve Aile Çalışmaları Uygulama ve Araştırma Merkezimiz bulunmaktadır.

Türkçesi yetersiz ve/veya Türkçesini geliştirmek isteyen kişilere gerekli eğitimi vermek üzere Üniversitemizde Türkçe Öğretimi Uygulama ve Araştırma Merkezi bulunmaktadır.

Toplumsal katkı performansının izlenmesi ve değerlendirilmesi

Bölüm/Program Faaliyet Raporu Ocak – Aralık 2022 aylarını kapsamaktadır.

Ekler: Tüm ölçütlere ait kanıtlar ölçüt bazında numaralandırılarak elektronik kopya olarak, raporun ekine eklenerek Rektörlüğe EBYS üzerinden gönderilmelidir.

SONUÇ VE DEĞERLENDİRME

Yükseköğretim Kurulu Başkanlığı, Eğitim Öğretim Dairesi Başkanlığı'nın 19.04.2016 tarihli onay yazısı ile açılmaya uygun görülen ve misyonu, seyahat ve turizm endüstrisinin istihdam ettiği donanımlı, kültürlü, gerekli becerilere ve yabancı dil bilgisine sahip profesyonel turist rehberleri yetiştirmek olan Turizm Rehberliği Bölümü; bilimsel araştırma ve eğitim faaliyetlerinde kaliteyi sürekli artırarak, gelecekte alanında uzman akademik ve idari kadrosu ile bölgesel kalkınmaya katkı sunan, ulusal ve uluslararası düzeyde öğrencilerin tercihlerinde ilk sıralarda yer alan, alanında uzman akademisyenlerin görev yaptığı, turizm sektörünün ihtiyaç duyduğu nitelikli, doğal, tarihi ve kültürel mirasımızı ve değerlerimizi araştıran, benimseyen, koruyan, tanıtan, her biri adeta kendi ülkesinin gönüllü tanıtım elçisi olacak çağdaş, adil, yenilikçi, yaratıcı düşünebilen, güvenilir ve paylaşımcı rehber bireyler yetiştirme vizyonu ile yoluna devam etmektedir. 2022 yılı itibarıyla 147 kayıtlı öğrencisi ve 2 profesör, 1 Doçent, 4 Doktor Öğretim Üyesi, 2 Öğretim Görevlisi ve 2 Araştırma Görevlisi ile öğrenim sürecini yürütmektedir.

Güçlü altyapısı ile Nişantaşı üniversitesi, bölüm öğrencilerine geniş olanaklar sunmaktadır. İMU ile öğrencilerin, mesleğe yönelik ilk adımlarını atmaları sağlanmaktadır. Güçlü akademik kadrosu ile öğrencilerin, mesleğe yönelik teorik ve pratik bilgileri edinmeleri için gerekli çabalar sarf edilmektedir. Tüm bunların yanı sıra müfredatının geliştirilmesi gerektiği düşünülmektedir. Yine elbette akademik kadrosunun da geliştirilmeye açık olduğu söylenebilir. Çünkü her ne kadar istihdam edilen öğretim üyeleri yeterli bilgi ve donanıma sahip olsa da mutlaka her zaman ve koşulda daha güçlü bir akademik kadronun sağlanması bölümün gelişmesi ve gelecekte daha çok tercih edilmesi adına daha da etkili ve faydalı olacaktır. Uygulamalı Bilimler Yüksekokulu bünyesinde bulunan bölümün okul yönetimi tarafından, yapılması/düzenlenmesi istenen etkinlik ve geziler için finansal destekte bulunması da bölümün gelişmesi ve yine tercih edilmesi için elzemdir. Dış paydaşlarla ilişkilerin geliştirilmesi de önem arz etmektedir. Ayrıca öğrencilere kayıt sürecinde vadedilen Erasmus imkanının da bir an önce yerine getirilmesi, prestij ve güveni tesis etme adına oldukça önemlidir.

Bölümün Güçlü Yönleri

1. Akademik kadro
2. Altyapı
3. Donanım (kütüphane kaynakları gibi)
4. İMU

Bölümün İyileştirmeye Açık Yönleri

1. Müfredat
2. Akademik kadro
3. Gezilere/saha uygulamalarına finansal destek sağlanması
4. Dış paydaşlarla ilişkiler
5. Erasmus imkanı

Bölüm/Program Faaliyet Raporu Ocak – Aralık 2022 aylarını kapsamaktadır.

Ekler: Tüm ölçütlere ait kanıtlar ölçüt bazında numaralandırılarak elektronik kopya olarak, raporun ekine eklenerek Rektörlüğe EBYS üzerinden gönderilmelidir.

EKLER

Bölüm/Program Faaliyet Raporu Ocak – Aralık 2022 aylarını kapsamaktadır.

Ekler: Tüm ölçütlere ait kanıtlar ölçüt bazında numaralandırılarak elektronik kopya olarak, raporun ekine eklenerek Rektörlüğe EBYS üzerinden gönderilmelidir.

EK-1: 2022 yılı itibariyle Birim bünyesinde yürütülen proje sayıları ve bütçeleri (Yerel Toplulukların Sultanahmet Arkeoloji Parkı'na Yönelik Algısı: Bir Toplumsal Bellek Araştırması)



T.C.
NİŞANTAŞI ÜNİVERSİTESİ
BİLİMSEL ARAŞTIRMA PROJELERİ KOORDİNASYON BİRİMİ
ARA RAPOR FORMU

1. PROJE BİLGİLERİ	
PROJE ADI	<i>Yerel Toplulukların Sultanahmet Arkeoloji Parkı'na Yönelik Algısı: Bir Toplumsal Bellek Araştırması</i>
PROJE NO	2022/3
PROJE YÜRÜTÜCÜSÜ	Dr Öğr Üyesi Emine Nurcan Yalman
ARAŞTIRMACILAR	Nazlı M. Yılmaz (öğrenci), Begüm Yiğit (öğrenci), Rana Çetin (öğrenci), H. Tolga Varol (öğrenci), Emine Karşlı (öğrenci)
PROJE ALANI	() Fen ve Mühendislik () Tıp ve Sağlık (x) Sosyal Bilimler
PROJE TÜRÜ	() Normal Araştırma-NAP () Öncelikli Alan-ÖNAP () Güdümlü () Uluslararası Araştırma Projesi –IRP () Dış Kaynaklı Projeler İçin Eş Finans Projesi -DKPE () Kurum Dışı Ortak Katılımlı Araştırma Projesi -KUDOP
RAPOR NO	1
KAPSADIĞI DÖNEM	19/08/2022 - 15/09/2022
TAHSİS EDİLEN ÖDENEK	26001TL
GERÇEKLEŞEN HARCAMA TUTARI	

PROJE SÜRESİ				
Başlama Tarihi	Bitiş Tarihi	Proje Süresi (Ay)	Onaylanan Ek Süre (Ay)	Ek Süre Dahil Bitiş Tarihi
27.04.2022	15.06.2022	50 gün	26 gün	26.09.2022

Dönem İçindeki Projeye İlgili Bilimsel ve/veya Teknik Gelişmeler, Elde Edilen Bulgular: Proje planı ile karşılaştırılarak verilmeli, elde edilen veriler ile varılan ara sonuçlar, varsa materyal, yöntem ve kapsam değişiklikleri belirtilmeli ve tartışılmalıdır.

Proje Planı olarak belirlenen iki ana madde:

- 1) Literatür taraması ve mülakat sorularının belirlenmesi ve öğrencilerin saha çalışmasına hazırlanması.
- 2) Mülakat yapılacak başlangıç kişilerinin belirlenmesi, randevu alınması ve mülakat kayıtlarının (dokümantasyon) yapılması.

Projenin ilk etabında yukarıdaki plan dahilinde gerçekleştirilen işler:

- 1) a) Projenin başlangıç aşamasında bütün proje araştırmacıları ile zoom toplantıları düzenlendi. Bu toplantılarda, proje ekibine, Sultanahmet bölgesi ile ilgili kitaplar önerildi ve öğrenciler bu kitaplar ile ön ve genel bir bilgi elde ettiler. Araştırmacılar (öğrenciler), ayrıca araştırma bölgesinde yapılmış

Bölüm/Program Faaliyet Raporu Ocak – Aralık 2022 aylarını kapsamalıdır.

Ekler: Tüm ölçütlere ait kanıtlar ölçüt bazında numaralandırılarak elektronik kopya olarak, raporun ekine eklenerek Rektörlüğe EBYS üzerinden gönderilmelidir.

bilimsel yayınları taradılar ve bir kütüphane oluşturuldu. Bu çalışmanın bizlere gösterdiği bir diğer sonuç ise, UNESCO Dünya Mirası Alanı olarak belirlenen Sultanahmet Arkeoloji Parkı ile ilgili yapılan çok sayıdaki bilimsel yayın (tezler ve araştırma raporları) ağırlıklı peyzaj, sit alanı düzenleme, mimari konservasyon, restorasyon ve rölyöve çalışmaları, miras alan yönetimi ve bölgedeki nüfusa yönelik istatistikî araştırmalar olduğuydu. Bölgenin mevcut yaşayan ve çalışanları ile doğrudan diyalog kurulan bir kültürel bellek ve alternatif algıların anlaşılmasına çalışıldığı, doğrudan ya da yine farklı kuşak aktarımları yoluyla şahitlik anlatılarının kaydedildiği bir yayına rastlamadık. Bu bağlamda bizim başladığımız çalışmanın özgünlüğünün bir kez daha altını çizmemiz, öğrencilerimizi son derece motive etti.

b) Öğrencilerle yapılan toplantılarda, mülakat teknikleri konuşuldu ve belgeleme ve daha sonra da bu belgelerin düzenlenmesine yönelik plan yapıldı. Mülakat soruları araştırmamızı amacına yönelik tartışmaların sonucunda belirlendi.

Mülakat soruları ilk etap için şu şekilde belirlendi:

- Genel künye bilgileri,
- Görüşülen kişilerin meydan ile ilişkileri nedir? Sadece iş mi?, Yaşam mı?
- Ne zamandan beri burada yaşıyorlar ya da ticaret yapıyorlar?
- Buraya geliş öyküleri nedir?
- Kaçınıcı kuşaktan beri bu bölge ile ilişkiler?
- Buraya geliş nedeni, ayrılış nedeni nedir?
- UNESCO Dünya Mirası'ı olması, neyi değiştirdi?
- 1985 öncesi Sultanahmet nasıl bir yerdi? Çocukluk ve gençlik anıları nelerdir?
- Kendi yaşam deneyimlerine göre eski ve yeni Sultanahmet arasında nasıl bir farklılık görüyorlar?
- Birkaç kuşak öncesi (varsa) onların Sultanahmet'e dair anılarından kendilerine aktarılanlar var mı?
- Sultanahmet'de "yerli topluluk" diye bir kavram var mıdır?
- Sultanahmet'deki tarihi mekanları merak edip gezdiniz mi?
- Meydan ve çevresi ile ilgili memnun oldukları ya da olmadıkları unsurlar nelerdir? Önerileri var mıdır?

2) a) Mülakat yöntemi olarak, önce başlangıç kişilerinin tespit edilmesi ve daha sonra görüşme yapılan kişilerden ekibimizi başka kişilere yönlendirmelerinin talep edilmesi biçiminde belirlendi. Bu sebeple proje yöneticisi olarak ilk görüşme yerleri tarafımdan tespit edildi ve randevular oluşturuldu. Araştırma bölgesinde uzun bir zamandır (bir kaç kuşaktan beri) yaşayan ya da iş kurmuş kişilere öncelik verildi. Bu kişilerin hemen herkes tarafından tanınır bilinir oldukları görüldü. Randevu ve referans ile görüşmelere gidilmesi, öğrencilerin güvenliği açısından önemli olduğundan, ve bu çalışma bir anket araştırması olmadığından dolayı, görüşülen kişi sayısından çok, nitelikleri temel alındı. Bu ilk görüşmeler, Sultanahmet Meydanı'nın ortasında, tramvay yolunun Sirkeci tarafındaki kenarında bulunan restoran sahipleri ile başlatıldı.

Bu ailelerin büyük bir kısmı, en az ikinci, en çok dördüncü kuşak Sultanahmet'de yaşamış ya da iş yapmış kişilerdi. Sultanahmet'in tarihçesi için önemli olan çeşitli olaylara dair ya kendilerinin ya da üst kuşaklardan aktarılan şahitliklerini mülakatlar sırasında dile getirdiler.

b) Kayıtlar, cep telefonları, NishBAP desteği ile alınan video el kamerası ve mikrofonu kullanılarak, ses kayıt ve ayrıca yazılı not alınarak gerçekleştirildi. Bütün görüşmeler, dosyalar halinde gruplandı.

2. Dönem İçindeki İdari Gelişmeler: Varsa, araştırmacı değişikliği, ek süre, araştırmacı kurum değişikliği vb. bilgiler belirtilmelidir.

Proje başvurumuzda isimleri bulunan Turizm Rehberlik Bölüm Başkanı Gözde Karabacak ve Araştırma Görevlisi Sinan Cana, işlerine son verildiği için artık projede yer almamaktadırlar. Sinan Cana, projemizde öğrenci koordinasyonu (iş dağılımı ve kontrolü) görevini yapmaktaydı ve bu değişiklik sonucu bir öğrenci ile birlikte bu görevi, proje yöneticisi olarak ben devralmış oldum.

Proje başlangıcında öğrencilerden bazıları, ailevi, sağlık ve ekonomik (tatil süresince çalışma zorunluluğu) nedenlerle ayrılırken, yeni katılımlar ile araştırmacı sayısı aynı kalmıştır.

Ek süre talebimizi nedenleri ise, aşağıda ayrıntılı biçimde açıklanmıştır.

Bölüm/Program Faaliyet Raporu Ocak – Aralık 2022 aylarını kapsamalıdır.

Ekler: Tüm ölçütlere ait kanıtlar ölçüt bazında numaralandırılarak elektronik kopya olarak, raporun ekine eklenerek Rektörlüğe EBYS üzerinden gönderilmelidir.

3. Dönem İçindeki Mali Gelişmeler: Gerçekleşen harcamalar, varsa sağlanan ek bütçe ve olumsuz gelişmeler vb. hususlar belirtilmelidir.

Alınan teknik ekipmanın maliyeti de dahil olmak üzere her kalem için ne kadar bütçenin uygun görüldüğüne dair bir doküman tarafımıza verilmedi. Yalnızca yatırılan avans ve teknik teçhizatın materyal listesi hakkında belgemiz bulunmaktadır.

PROJENİN RAPOR DÖNEMİNDEKİ BÜTÇESİ HARCAMALARI					
FASILLAR	Sözleşmedeki Ödenek	Onaylanan Ek Ödenek	Toplam Ödenek	Toplam Harcama	Kalan Ödenek
Sarf malzeme	825TL		-		
Yolluklar	700TL		-	-	
Hizmet Alımları	15.150TL		10.000TL	1.275TL	8.725TL
Makine Teçhizat	9326TL		9326TL	9326TL	-
TOPLAM	26.001TL		19.326TL	10.601TL	8725TL

4. Proje Çalışma Takvimine Uygun Yürümüyorsa Gerekçeleri:

HARCAMA AKIŞINDA KARŞILAŞILAN ZORLUKLAR VE NEDENLERİ (Varsa)	
1.	
2.	

Proje çalışmaları kabul edilen çalışma takvimine uygun yürümüyor ise gerekçeleri açıklanmalıdır.

Projeye başvuru tarihimiz 01.03.2022'dir ve tarafıma projenin kabul yazısı 27.05.2022 tarihinde email olarak iletilmiştir (bu tarih, uzatma talebi dilekçesinde sehven 27.04.2022 olarak yazılmıştır). Proje teknik malzemelerinin tamamlanarak tarafımıza iletilmesi tarihi ise 11.08.2022'dir. Saha çalışmamızda kullanılmak üzere yol ve yemek paralarını içeren 10.000TL avans, 19.08.2022 tarihinde hesaba yatırılmıştır. Bu nedenle, zamansal gecikmeler yaşanmış, öngörülen zamanlama ile uyum yakalanamamıştır.

Bir diğer sorun ise, bu tür randevu ile yapılan mülakatlarda karşılaşılan, ekibimizin üçüncü kişilerin zamanlarına uyum sağlaması zorunluluğudur. Görüşülmek istenen kişilerin özellikle yaz aylarında bölgede (özellikle pandemi sonrası ilk yaz olmasının da etkisi ile) yaşadıkları iş yoğunluğu ve bu nedenle mülakatları sıklıkla ertelemeleri, yine programlanan zaman aralıklarına sadık kalmamızı engellemiştir.

5. İş Planı Değişiklikleri: Başvuru formunda belirtilen plandan farklı bir durum oluşmuş ise ayrıntılı olarak belirtilmelidir.

Planlanan proje ile uygulanan proje arasında zamansal kayıplar bakımından farklılıklar oluşmuştur. Bu da proje çalışma takvimi ili ilgili başlık altında açıklanmıştır. Kış aylarında benim ve öğrencilerin yoğun programları nedeniyle yaz aylarında çalışmak daha uygun olurken, mülakatların yapılacağı kişiler açısından tam tersi bir durum söz konusudur. Yaz ayları, bölge halkı için son derece yoğun bir dönemdir ve bu durum bize rahatlıkla zaman ayırabilmelerini güçleştirmiştir. Bu da planlamamızdan farklı bir durum (yavaşlama) sonucunu doğurmuştur.

6. Gelecek Dönem Planlanan Çalışmalar: Proje iş planında yapılan değişiklikler ve önceki dönemde gerçekleştirilemeyen çalışmalar var ise belirtilmelidir.

-

7. Dönem İçerisinde Gerçekleştirilen Yayınlar, Bildiriler, vb.: İlgili dokümanlar proje sistemine yüklenmelidir.

Excel formatında bir database (veri bankası) oluşturulmuş, girişleri yapılmaya başlanmıştır.

Bölüm/Program Faaliyet Raporu Ocak – Aralık 2022 aylarını kapsamalıdır.

Ekler: Tüm ölçütlere ait kanıtlar ölçüt bazında numaralandırılarak elektronik kopya olarak, raporun ekine eklenerek Rektörlüğe EBYS üzerinden gönderilmelidir.

Faaliyet adı (Toplantı, Çalıştay, Seminer vb.)	Paydaş / Potansiyel Kullanıcılar	Faaliyetin Gerçekleştirileceği Zaman ve Süresi
28. Avrupa Arkeologlar Birliği yıllık konferans Budapeşte		31 Ağustos-3 Eylül 2022
29. Avrupa Arkeologlar Birliği yıllık konferans Belfast		31 Ağustos-3 Eylül 2023
OurWorldHeritage Webinar-Workshop		Eylül-Aralık 2021

Burada belirtilen 28. Avrupa Arkeologlar Birliği Budapeşte ve Our World Heritage (OWH) Webinar sunumları gerçekleştirilmiştir.

PROJE YÜRÜTÜCÜSÜNÜN ADI SOYADI	İMZASI	TARİH
E. Nurcan Yalman		15.09.2022

PROJENİN YÜRÜTÜLDÜĞÜ BİRİM AMİRİNİN ADI SOYADI	İMZASI	TARİH

Proje raporunun her sayfası proje yürütücüsü tarafından paraflanmalıdır.

Ara rapor formu proje yönetim sisteminde dokümanlar kısmına yüklenmeli ve imzalı olarak NISHBAP birimine teslim edilmelidir.

Bölüm/Program Faaliyet Raporu Ocak – Aralık 2022 aylarını kapsamaktadır.

Ekler: Tüm ölçütlere ait kanıtlar ölçüt bazında numaralandırılarak elektronik kopya olarak, raporun ekine eklenerek Rektörlüğe EBYS üzerinden gönderilmelidir.

EK-2: Uluslararası Kongre-1



2 UNARCHIVED STORIES AND ALTERNATIVE PERCEPTIONS OF SULTANAHMET ARCHAEOLOGICAL PARK, A UNESCO WHS

Abstract author(s): Yalman, Nurcan (Nisantasi University Istanbul Dept of History) - Cana, Sinan (Nişantaşı University Dept of Tourist Guiding)

Abstract format: Oral

Sultanahmet Archaeology Park is a UNESCO World Heritage Site since 1985 and one of the most visited tourist destinations in Turkey. The primary importance of this area is that it was the administrative center of the capital of both the Byzantine and Ottoman Empires which has made it one of the focal points of socio-global attention. While this place never loses its central characteristics, it also preserves its feature of being a stage where political statements are reflected. Therefore, the place contains significant cultural stratification.

Over the last 35 years, it has increasingly become a tourist destination. Thus, the region has continued its evolution due to the tourism economy, its physical shape, availability of the facilities that have changed and developed, such as new hotels, hostels, restaurants, bars, and souvenir shops.

In this paper, we would like to present the preliminary results of our research which has focused on the local communities whose lives are associated with Sultanahmet Archeological Park. Our research aim is to explore, what other histories exist in the memory of the society living today that is overshadowed by those iconic and ostentatious historical buildings of the region such as Hagia Sophia, Blue Mosque, and Topkapı Palace. The diversity of individual and communal stories that have been overshadowed by those will be presented.

3 CHANGING POLITICAL PERCEPTIONS OF THE SULTANAHMET ARCHAEOLOGICAL PARK, A UNESCO WHS

Abstract author(s): Cana, Sinan - Yalman, Nurcan (Nişantaşı University)

Abstract format: Oral

While the Sultanahmet Square is a tourism hotspot of today, it served as a political foci for millenias. Due to this the square as it is known today was changed numerous times according to the political climate or the ruling regime, be it an empire or a political party. The heritage and the culture of the square changed accordingly, and the people followed suite. The square itself houses the ancient (now ruined) Roman Palace and the Topkapı Palace which where the ruling seats of the former empires, both Byzantine and the Ottoman Empires respectively

This research focuses on the changing political importance of the square and its cultural effects on the people living in and around Sultanahmet Archeological Site. Their shared stories and the written history will be analysed using interviews. Tumultous changes in the political climate of the region opens up many questions relating to the history and heritage of the region.

Bölüm/Program Faaliyet Raporu Ocak – Aralık 2022 aylarını kapsamaktadır.

Ekler: Tüm ölçütlere ait kanıtlar ölçüt bazında numaralandırılarak elektronik kopya olarak, raporun ekine eklenerek Rektörlüğe EBYS üzerinden gönderilmelidir.

EK-2: Uluslararası Kongre-2



INTERNATIONAL TRAVEL AND TOURISM DYNAMICS CONGRESS (ITTD2022)

LETTER OF ACCEPTANCE

Dear Res. Asst. Melis Uçar,

It is with great pleasure to inform you that your proposal, submitted following a call for papers for the "3rd International Travel and Tourism Dynamics Congress – ITTD2022" entitled "Turizm Bağlamında Birleştirilmiş Teknoloji Kabul ve Kullanım Teorisi Üzerine Bir Doküman Analizi" has been **accepted for presentation**.

Further information about the registration fees and site visits may be obtained from the following website - <https://hacibayram.edu.tr/ittd22>. Further information about the conference, including location; accommodation and social programme may be obtained at a later stage from the above conference portal.

We look forward to seeing you on 28-30 September 2022 and remain at your disposal should you require further information about this event.

Your sincerely,

TourisMICE

Prof. İrfan YAZICIOĞLU (Dean)
Ankara Hacı Bayram Veli University
Faculty of Tourism

Bölüm/Program Faaliyet Raporu Ocak – Aralık 2022 aylarını kapsamaktadır.

Ekler: Tüm ölçütlere ait kanıtlar ölçüt bazında numaralandırılarak elektronik kopya olarak, raporun ekine eklenerek Rektörlüğe EBYS üzerinden gönderilmelidir.

EK-3: Ulusal Makale (İndekslere Giren Hakemli Dergilerde)

ISSN: 2147-5121 / E-ISSN: 2717-7610

Niğantaşı Üniversitesi
Sosyal Bilimler Dergisi

Bilimsel Hakemli Dergi

Yıl: 2022 (Aralık) Cilt: 10 Sayı: 2



Yayın Aralığı: Yılda 2 Sayı - Başlangıç: 2013

Niğantaşı University
Journal of Social Sciences

Scientific Refereed Journal

Year: 2022 (December) Vol.: 10 No: 2

ARAŞTIRMA MAKALESİ / RESEARCH ARTICLE

DOI: 10.52122/nisantasisbd.1148345

NALLIHAN TURİZMİ İÇİN BİR DESTİNASYON YÖNETİM MODELİ ÖNERİSİ

Prof. Dr. Ahmet TAYFUN*

*Ankara Hacı Bayram Veli
Üniversitesi, Turizm Fakültesi,
Turizm İşletmeciliği Bölümü

e-posta: ahmet.tayfun@hbv.edu.tr

ORCID 0000-0003-0002-2472

Arş. Gör. Melis UÇAR*

*Niğantaşı Üniversitesi, Uygulamalı
Bilimler Yüksekokulu, Turizm Rehberliği
Bölümü

e-posta: melis.ucar@nisantasi.edu.tr

ORCID 0000-0002-0367-2107

Günay AHMADLI*

*Ankara Hacı Bayram Veli Üniversitesi,
Lisansüstü Eğitim Enstitüsü, Turizm
İşletmeciliği Bölümü, Doktora Öğrencisi

e-posta: ehmedli.gunay@hbv.edu.tr

ORCID 0000-0002-6035-8552

ÖZ

Destinasyon yönetim örgütü (DYÖ), turizm paydaşları arasında iş birliği ve koordinasyonun sağlanmasında oldukça önemli bir rol oynamaktadır. Bu çalışmanın amacı, Nallıhan'da turizmi geliştirmeye yönelik bir destinasyon yönetim modeli önerisi sunmaktır. Bu amaç doğrultusunda, Nallıhan turizminde yaşanan sorunların tespit edilmesi için turizmde etkin rol oynayan paydaşlarla görüşmeler yapılmış ve belirlenen sorunlara yönelik muhtemel çözüm önerileri geliştirilmiştir. Nitel araştırma yöntemi kullanılan çalışmada, katılımcılarla yapılan görüşmelerde derinlemesine bilgi edinmek için yarı-yapılandırılmış görüşme formu tercih edilmiştir. Katılımcılardan elde edilen veriler betimsel olarak analiz edilmiştir. Görüşmeye katılan katılımcılar, Nallıhan'da turizmi geliştirmek için örgütü çalışmalarını yapmadığı konusunda hemfikir olmuşlardır. Nallıhan'da oluşturulacak bir destinasyon yönetim örgütü, turizm ile ilgili mevcut sorunların çözümünde yardımcı olurken aynı zamanda destinasyonda turizmin daha rekabetçi ve sürdürülebilir hale gelmesinde önemli bir rol oynayabilecektir.

Anahtar Kelimeler: Destinasyon Yönetimi, Destinasyon Yönetim Modeli, Destinasyon Yönetim Örgütü, Turizm, Nallıhan.

Jel Kodları: L83, M39, M19, C89, O53

A DESTINATION MANAGEMENT MODEL PROPOSAL FOR NALLIHAN TOURISM

ABSTRACT

The destination management organization (DMO) plays a very important role in ensuring cooperation and coordination among tourism stakeholders. The aim of this study is to propose a destination management model for developing tourism in Nallıhan. In the achievement of this aim interviews were held with tourism stakeholders in order to determine the problems in Nallıhan tourism. In this study qualitative research method was used. In the interviews with the participants, a semi-structured interview form was preferred to obtain in depth information. The data obtained were analyzed descriptively. Those who participated in the interview agreed that there have been no organized work to develop tourism in Nallıhan. If a destination management organization is to be established in Nallıhan will be able to help solve the current problems related to tourism. In addition, it will can play an important role in making tourism more competitive and sustainable in the destination.

Keywords: Destination Management, Destination Management Model, Destination Management Organization, Tourism, Nallıhan.

Jel Codes: L83, M39, M19, C89, O53

Geliş Tarihi/Received: 25.07.2022

Kabul Tarihi/Accepted: 31.10.2022

Yayın Tarihi/Printed Date: 31.12.2022

Kaynak Gösterme: Tayfun, A., Uçar, M. ve Ahmadli, G. (2022). "Nallıhan Turizmi için Bir Destinasyon Yönetim Modeli Önerisi". *Niğantaşı Üniversitesi Sosyal Bilimler Dergisi*, 2(10), 437-453.

Bölüm/Program Faaliyet Raporu Ocak – Aralık 2022 aylarını kapsamaktadır.

Ekler: Tüm ölçütlere ait kanıtlar ölçüt bazında numaralandırılarak elektronik kopya olarak, raporun ekine eklenerek Rektörlüğe EBYS üzerinden gönderilmelidir.

EK-4: Uluslararası Makale

Proceedings of the Seminar for Arabian Studies 51 (2022): 7-24

Neolithic settlement patterns and subsistence strategies on Marawah Island, Abu Dhabi Emirate, United Arab Emirates

MARK JONATHAN BEECH, NOURA HAMAD AL HAMELI, RICHARD THORBURN CUTTLER,
KEVIN LIDOUR, HOWELL ROBERTS, RÉMY CRASSARD, NURCAN YALMAN & TALFAN DAVIES

Summary

Recent work has revealed that there are three major Neolithic settlements present on Marawah Island, Abu Dhabi, known as MR1, MR2.5, and MR11. Excavations at the settlement of MR11 are radically changing our ideas of Neolithic architecture, in particular the spatial organization of settlements. MR11 comprises a group of seven mounds (Areas A to G), the first of which (Area A) was subject to excavation in 2003 and 2004 (Beech et al. 2005). Work has continued every year since 2014 on Areas A, B, C, and F. Radiocarbon dating of charcoal fragments have demonstrated that this settlement was occupied from c.8000 to 6500 years ago (Beech et al. 2019). The excavation of each of these areas revealed different forms of architecture. It is now clear that a part of the tripartite house in Area A post-dates an earlier building. Areas B and C comprise a series of differently shaped rooms and paved areas with multiple entrances. Preliminary excavations on Area F indicate the presence of a multi-celled structure that is very different in character from the other areas. Some of the key finds from the excavations are discussed, including lithics, plaster vessels, fish bones, marine shells, mineralized date stones, and radiocarbon dates.

Keywords: Neolithic, settlement, architecture, subsistence, Arabian Gulf

Introduction

Marawah Island is located about 100 km to the west of Abu Dhabi city, the capital of the United Arab Emirates (Fig. 1). The island forms one of a chain of barrier islands located on a shallow submarine ridge along the western seaboard of Abu Dhabi. Geomorphological survey undertaken in 2002 identified that the island comprises several rocky cores of Pleistocene limestone linked by areas of unconsolidated Holocene carbonates (Evans, Kirkham & Carter 2002).

The first archaeological survey of Marawah Island was undertaken by the Abu Dhabi Islands Archaeological Survey (ADIAS) between 14 and 20 April 1992 (King 1998). This survey discovered a total of thirteen sites from the Late Stone Age to the late Islamic period, with MR1, MR2.5, and MR11 thought to date to the Late Stone Age or Neolithic (8000 to 4000 BC).

MR1 comprises several mounds, wall lines, and structural traces. These are located on a raised limestone plateau at the south-west end of Marawah, c.2 km to the south of Liffa village. Arrowheads, tile knives, scrapers, and other tools dated to the Neolithic period were

collected from the surface of the plateau (Shepherd-Popescu 2003; Charpentier & Beech, forthcoming). Three radiocarbon dates from ash samples of surface hearths indicated a sixth- to early fifth-millennium BC date (ADIAS 2006).

MR2.5 consists of four mounds and is situated on a low rocky ridge just to the west of Ghubba. On 26 February 2021 our team visited the site and discovered an Ubaid pottery sherd, a finely made leaf-shaped flint arrowhead, a stone fishing-net sinker, and a pierced shell button on the surface. Further investigations need to be conducted here for a better understanding of this site.

MR11 comprises a group of seven large cairns at the north-western end of a triangular-shaped limestone outcrop, located c.2 km west-south-west of Ghubba village (Fig. 2). The largest mound measured 20 × 8 × 2 m high (MR11.1; King 1998; Beech et al. 2005: fig. 4; 2019), had structural elements visible within the surface of the mound, and for the purposes of these excavations was designated Areas B and C. The other mounds varied in size standing up to 1.5-2 m in height. The lowest of the mounds (MR11.6, Excavation Area A) measured only 5 m across and 0.5 m in height.

Bölüm/Program Faaliyet Raporu Ocak – Aralık 2022 aylarını kapsamaktadır.

Ekler: Tüm ölçütlere ait kanıtlar ölçüt bazında numaralandırılarak elektronik kopya olarak, raporun ekine eklenerek Rektörlüğe EBYS üzerinden gönderilmelidir.

EK-5: Uluslararası Bildiri-1



28TH EAA ANNUAL MEETING BUDAPEST, HUNGARY 31 AUGUST - 3 SEPTEMBER 2022

2 UNARCHIVED STORIES AND ALTERNATIVE PERCEPTIONS OF SULTANAHMET ARCHAEOLOGICAL PARK, A UNESCO WHS

Abstract author(s): Yalman, Nurcan (Nisantasi University Istanbul Dept of History) - Cana, Sinan (Nişantaşı University Dept of Tourist Guiding)

Abstract format: Oral

Sultanahmet Archaeology Park is a UNESCO World Heritage Site since 1985 and one of the most visited tourist destinations in Turkey. The primary importance of this area is that it was the administrative center of the capital of both the Byzantine and Ottoman Empires which has made it one of the focal points of socio-global attention. While this place never loses its central characteristics, it also preserves its feature of being a stage where political statements are reflected. Therefore, the place contains significant cultural stratification.

Over the last 35 years, it has increasingly become a tourist destination. Thus, the region has continued its evolution due to the tourism economy, its physical shape, availability of the facilities that have changed and developed, such as new hotels, hostels, restaurants, bars, and souvenir shops.

In this paper, we would like to present the preliminary results of our research which has focused on the local communities whose lives are associated with Sultanahmet Archeological Park. Our research aim is to explore, what other histories exist in the memory of the society living today that is overshadowed by those iconic and ostentatious historical buildings of the region such as Hagia Sophia, Blue Mosque, and Topkapı Palace. The diversity of individual and communal stories that have been overshadowed by those will be presented.

3 CHANGING POLITICAL PERCEPTIONS OF THE SULTANAHMET ARCHAEOLOGICAL PARK, A UNESCO WHS

Abstract author(s): Cana, Sinan - Yalman, Nurcan (Nişantaşı University)

Abstract format: Oral

While the Sultanahmet Square is a tourism hotspot of today, it served as a political foci for millenias. Due to this the square as it is known today was changed numerous times according to the political climate or the ruling regime, be it an empire or a political party. The heritage and the culture of the square changed accordingly, and the people followed suite. The square itself houses the ancient (now ruined) Roman Palace and the Topkapı Palace which were the ruling seats of the former empires, both Byzantine and the Ottoman Empires respectively

This research focuses on the changing political importance of the square and its cultural effects on the people living in and around Sultanahmet Archeological Site. Their shared stories and the written history will be analysed using interviews. Tumultuous changes in the political climate of the region opens up many questions relating to the history and heritage of the region.

Bölüm/Program Faaliyet Raporu Ocak – Aralık 2022 aylarını kapsamalıdır.

Ekler: Tüm ölçütlere ait kanıtlar ölçüt bazında numaralandırılarak elektronik kopya olarak, raporun ekine eklenerek Rektörlüğe EBYS üzerinden gönderilmelidir.

EK-5: Uluslararası Bildiri-2



INTERNATIONAL TRAVEL AND TOURISM DYNAMICS CONGRESS
(ITTD2022)

LETTER OF ACCEPTANCE

Dear Res. Asst. Melis Uçar,

It is with great pleasure to inform you that your proposal, submitted following a call for papers for the "3rd International Travel and Tourism Dynamics Congress – ITTD2022" entitled "Turizm Bağlamında Birleştirilmiş Teknoloji Kabul ve Kullanım Teorisi Üzerine Bir Doküman Analizi" has been **accepted for presentation**.

Further information about the registration fees and site visits may be obtained from the following website - <https://hacibayram.edu.tr/ittd22>. Further information about the conference, including location; accommodation and social programme may be obtained at a later stage from the above conference portal.

We look forward to seeing you on 28-30 September 2022 and remain at your disposal should you require further information about this event.

Your sincerely,

TourisMICE

Prof. Irfan YAZICIOĞLU (Dean)
Ankara Hacı Bayram Veli University
Faculty of Tourism

Bölüm/Program Faaliyet Raporu Ocak – Aralık 2022 aylarını kapsamaktadır.

Ekler: Tüm ölçütlere ait kanıtlar ölçüt bazında numaralandırılarak elektronik kopya olarak, raporun ekine eklenerek Rektörlüğe EBYS üzerinden gönderilmelidir.

Doküman No:KY.YD.05 / Yayın Tarihi:04.01.2023 / Revizyon Tarihi: - / Revizyon No:-
59/48

EK-6: Ulusal Kitap Bölümü (Künyesi ve Bölümün İlk Sayfası)

TOPLUMSAL, EKONOMİK, SİYASAL VE TARİHSEL YÖNLERİYLE COVID-19 SALGININA BAKIŞ

Editörler: Doç. Dr. Gökür Akçadağ - Doç. Dr. Ahmet Umut Hacıfevziöğlü

Yayın No: 3813
Beşeri Bilimler: 356
ISBN: 978-625-417-224-3
E-ISBN: 978-625-417-225-0
Basım Sayısı: 1. Basım, Şubat 2022

© Copyright 2022, NOBEL AKADEMİK YAYINCILIK EĞİTİM DANIŞMANLIK TİC. LTD. ŞTİ. SERTİFİKA NO: 40340
Bu baskının bütün hakları Nobel Akademik Yayıncılık Eğitim Danışmanlık Tic. Ltd. Şti. ne aittir.
Yayınevinin yazılı izni olmaksızın, kitabın tümünün veya bir kısmının elektronik, mekanik ya da
fotokopi yoluyla basımı, yayımı, çoğaltımı ve dağıtımını yapılamaz.

Nobel Yayın Grubu, 1984 yılından itibaren ulusal ve 2011 yılından itibaren ise uluslararası düzeyde
düzenli olarak faaliyet yürütmekte ve yayınladığı kitaplar, ulusal ve uluslararası düzeydeki
yükseköğretim kurumları kataloglarında yer almaktadır.

Genel Yayın Yönetmeni: Nevzat Argun -nargun@nobelyayin.com-
Genel Yayın Koordinatörü: Gülfem Dursun -gulferm@nobelyayin.com-
Alan Editörü: Onur Uysal -onur@nobelyayin.com

Sayfa Tasarım: Samet Tekin -samet@nobelyayin.com-
Redaksiyon: Süleyman Gezgün -suleyman@nobelyayin.com-
Kapak Tasarım: Sezai Özden -sezai@nobelyayin.com-
Görsel Tasarım Uzmanı: Mehtap Yürümez -mehtap@nobelyayin.com-
Baskı Sorumlusu: Yavuz Şahin -yavuz@nobelyayin.com-

Kütüphane Bilgi Kartı

Akçadağ, Gökür., Hacıfevziöğlü, Ahmet Umut.
Toplumsal, Ekonomik, Siyasal ve Tarihsel Yönleriyle COVID-19 Salgınına Bakış /
Editörler: Gökür Akçadağ - Ahmet Umut Hacıfevziöğlü
1. Basım, X + 276 s., 16,5x24 cm. Kaynakça var, dizin yok.
ISBN: 978-625-417-224-3
E-ISBN: 978-625-417-225-0
1. COVID-19 2. Salgınlar 3. Toplumsal Değişim

Genel Dağıtım

ATLAS AKADEMİK BASIM YAYIN DAĞITIM TİC. LTD. ŞTİ.
Adres: Bahçekapı Mh. 2465 Sk. Oto Sanayi Sitesi No:7 Bodrum Kat, Şaşmaz/ANKARA
Telefon: +90 312 278 50 77 - Faks: 0 312 278 21 65 - Sipariş: siparis@nobelyayin.com-
E-Satış: www.nobelkitap.com - esatis@nobelkitap.com / www.atlaskitap.com - info@atlaskitap.com
Dağıtım ve Satış Noktaları: Alfa Basım Dağıtım, Arasta, Arkadaş Kitabevi, D&R Mağazaları, Dost Dağıtım,
Ekip Dağıtım, Kıda Dağıtım, Kitapsan, Nezih Kitabevleri, Pandora, Prefix, Remzi Kitabevleri

Baskı ve Cilt

Repro Bir Mat. Kağ. Rek. Tas. Tic. Ltd. Şti. Sertifika No:-47381
İvedik OSB Matbaacılar Sit 1514 Cad. No: 23-25 Yenimahalle/Ankara

Bölüm/Program Faaliyet Raporu Ocak – Aralık 2022 aylarını kapsamaktadır.

Ekler: Tüm ölçütlere ait kanıtlar ölçüt bazında numaralandırılarak elektronik kopya olarak, raporun ekine eklenerek
Rektörlüğe EBYS üzerinden gönderilmelidir.

COVID-19'UN TURİZM SEKTÖRÜ ÜZERİNDEKİ ETKİLERİ

Gözde Karabacak* - Sinan Cana** - Melis Uçar***

GİRİŞ

Eski Yunan dilinde Pan "tamamı-hepsi" ve demos "halk" anlamındaki iki kelimeden oluşan ve "tüm insanlar" anlamına gelen Pandemi sözcüğü, Dünya Sağlık Örgütü (DSÖ) tarafından bölgeler ve gruplar üstü coğrafi salgın için kullanılmaktadır. Çin'in Wuhan şehrinde ilk olarak görülen, hızlı küresel yayılımı nedeniyle de DSÖ tarafından "pandemi" olarak nitelendirilen COVID-19, Corona'dan "Co", "virus"den "vi", İngilizcede hastalık anlamına gelen "disease" sözcüğünden ise "d"yi almış ve Aralık 2019'da görülmesi nedeniyle de "19" rakamından oluşturularak isimlendirilmiştir¹. Her ne kadar çıkış yeri Wuhan'da, bireysel ve bölgesel karantina unsurları ile virüs kontrol altına alınmaya çalışılsa da şubat ayı sonlarına doğru Çin'deki vaka sayıları seksen bine dayanmıştır². Bu süre zarfı içerisinde devam eden uluslararası uçuşlar, hastalığı tüm kıtalara taşımış, mart ortasında hastalığın 146 ülkeye yayıldığı kayıtlanmıştır. Temmuz ayının sonuna yaklaşırken Dünya üzerinde COVID-19 vaka sayısının 18 milyonu, pandemi kaynaklı can kaybı ise 689 bini aşmıştır³.

* Dr. Öğretim Üyesi, Nişantaşı Üniversitesi, gozde.karabacak@nisantasi.edu.tr.

** Araştırma Görevlisi, Nişantaşı Üniversitesi, sinan.cana@nisantasi.edu.tr.

*** Araştırma Görevlisi, Nişantaşı Üniversitesi, melis.ucar@nisantasi.edu.tr.

¹ Covid-19 Küresel Salgın Değerlendirme Raporu, erişim 14 Haziran 2020, <http://www.tu-ba.gov.tr/files/images/2020/kovidraporu/T%C3%9CBA%20Covid-19%20Raporu%204.%20G%C3%BCncelleme%20.pdf>.

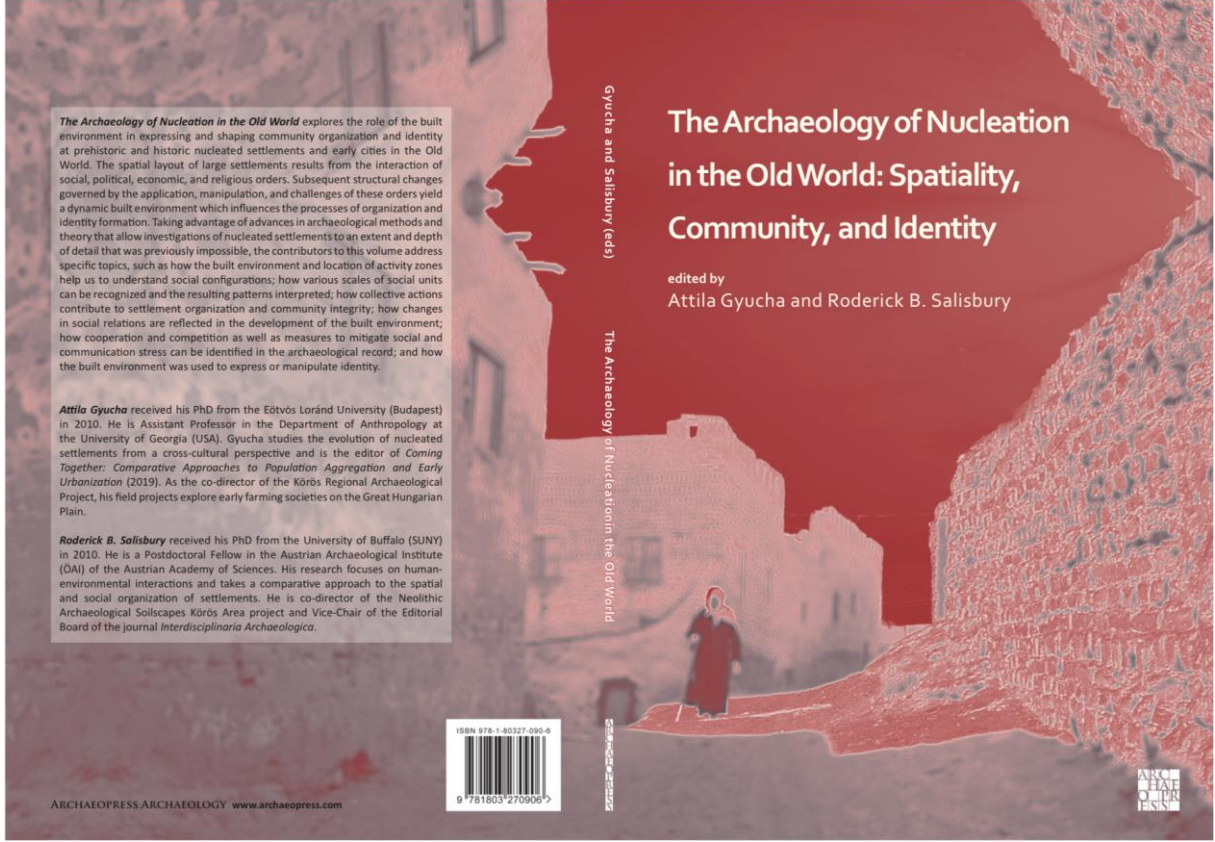
² WHO, Coronavirus disease 2019 (COVID-19): Situation Report- 40 (29 February 2020) <https://reliefweb.int/sites/reliefweb.int/files/resources/20200229-sitrep-40-covid-19.pdf>.

³ Johns Hopkins Üniversitesi; Yerel Yetkililer, "Koronavirüs Mirası", Son güncelleme 6 Ağustos 2020, <https://www.bbc.com/turkce/haberler-dunya-51719684>.

Bölüm/Program Faaliyet Raporu Ocak – Aralık 2022 aylarını kapsamaktadır.

Ekler: Tüm ölçütlere ait kanıtlar ölçüt bazında numaralandırılarak elektronik kopya olarak, raporun ekine eklenerek Rektörlüğe EBYS üzerinden gönderilmelidir.

EK-7: Uluslararası Kitap Bölümü (Kapağı ve Bölümün İlk Sayfası)



Bölüm/Program Faaliyet Raporu Ocak – Aralık 2022 aylarını kapsamalıdır.

Ekler: Tüm ölçütlere ait kanıtlar ölçüt bazında numaralandırılarak elektronik kopya olarak, raporun ekine eklenerek Rektörlüğe EBYS üzerinden gönderilmelidir.

Chapter 2

What Does Settlement Layout Tell Us About the Community? An Ethnoarchaeological Study

E. Nurcan Yalman

Abstract

The layout of a settlement reflects long-term processes and mutual interactions that occur among many variables. Sometimes, the factors that shape a settlement are the result of various deliberate decisions, but indirect effects also play a role in these processes. At an archaeological site, we usually excavate only parts of a settlement and can observe only those parts that have been preserved. Therefore, we accept that many of the components are missing. Because of this, and especially for prehistoric settlements, it can be difficult to interpret the community by exploring only the site plans. Through an ethnoarchaeological study from Central Anatolia, this paper will discuss the relationship between the structure of a community and the settlement layout, and address the factors that make a settlement nucleated, dispersed, or agglomerated.

Introduction

The past 50 years have witnessed intensive debate about the most appropriate theoretical and methodological approaches to interpreting archaeological sites and the people who inhabited them. The tendency toward more holistic approaches led to the establishment of ethnoarchaeology—systematic observations of present societies—as an important tool for interpretation (Binford 1967, 1978a, 1978b; David and Kramer 2001; Edgeworth 2003). In time, direct analogy from ethnoarchaeological data, as used in early interpretations based on ethnoarchaeology, was heavily criticized, and relational analogy was found to be a better approach for interpreting archaeological data (David and Kramer 2001; Hodder 1982). Furthermore, various academic schools have developed different methods according to their theoretical perspectives (see Marciniak and Yalman 2013). Despite early and recent criticism (Hamon 2016; Wylie 2002), ethnoarchaeology remains an irreplaceable method for understanding past cultures as long as researchers remain aware of its limitations. Ethnoarchaeology gives us an important opportunity to evaluate the whole site with its activity zones and extensive area of interaction, together with its community. By comparing and contrasting entire occupied settlements, this ethnoarchaeological study aims to give colleagues awareness of a variety of possibilities available during the interpretation of archaeological data.

Among various other different types of *in situ* finds in archaeology, the built environment (*i.e.*, architectural remains and spaces left intentionally among structures) provides direct information about the community and the reciprocal relationships between the community,

the site, and the outside world. However, it is uncommon to be able to conduct comparative analyses of complete settlement plans; in many archaeological excavations, only some portions of the settlements are unearthed for various reasons, such as limited budget, specific goals, or lack of time. As a result, research on the spatial organization of entire settlements remains underdeveloped, both theoretically and methodologically, in comparison, for example, to the relatively well-developed landscape and household archaeologies (Creese 2014: 2).

In archaeological studies, scholars have developed different approaches to understand social organization by using the settlement's built environment. Consequently, understanding related concepts, such as household (Allison 1999; Hendon 1996; Steere 2017), neighborhood (Smith 2010; Smith and Novic 2012), space left between and among buildings, as well as territoriality (Osborne and Van Valkenburg 2013), any decision made by preferences or obligations became important topics on the way to identifying the characteristics of a society. This paper aims to bring an ethnographic approach to those issues from the points of socioeconomic and cooperative practices in the process of generating units, such as households, neighborhoods, and quarters, as well as provides some hints about the concepts of territoriality and internal (community) politics that reflect on the settlement layout.

The relationship between the community and the built environment, together with its activity zones, will be examined by comparing two communities living in two differently formed modern village settlements in Central Anatolia. In the first phase

THE ARCHAEOLOGY OF NUCLEATION IN THE OLD WORLD (ARCHAEOPRESS 2022) 14–31

Bölüm/Program Faaliyet Raporu Ocak – Aralık 2022 aylarını kapsamalıdır.

Ekler: Tüm ölçütlere ait kanıtlar ölçüt bazında numaralandırılarak elektronik kopya olarak, raporun ekine eklenerek Rektörlüğe EBYS üzerinden gönderilmelidir.